

Projectplan

SWV Goeree-Overflakkee



Passend Onderwijs

GOEREE - OVERFLAKKEE

Projectleiders: Arina van den Doel & Iris Verhaagen

Projectperiode: 11-2020 – 11-2025

Datum: 13-10-2021

Versie: 2

Bijlagen: 1

Colofon

Projectplan
Aantal pagina's: 19
Datum: 13-10-2021

Auteurs:
Iris Verhaagen
Arina van den Doel

Voor meer informatie over dit projectplan, kunt u contact opnemen met Lexima

Kastanjelaan 6
3833 AN Leusden

Telefoon: 033 434 80 00
Fax: 033 432 44 53
E-mail: info@lexima.nl

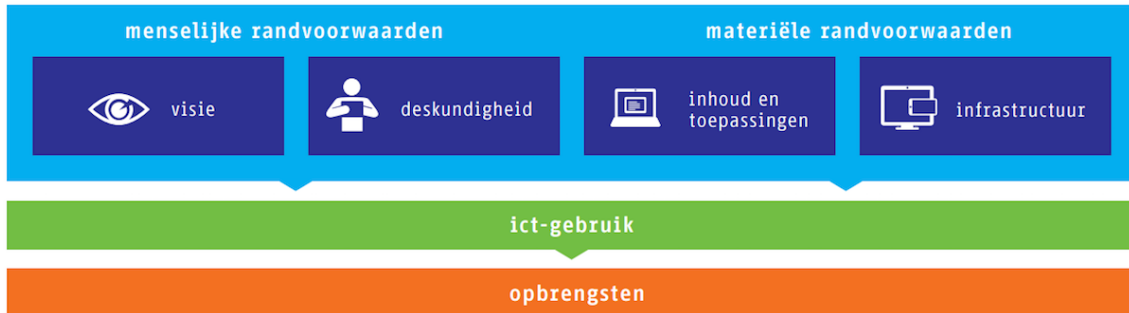
Alle rechten voorbehouden.
Niets uit deze uitgave mag worden vermenigvuldigd en/of openbaar gemaakt door middel van druk, fotokopie, microfilm of op welke andere wijze dan ook, zonder voorafgaande toestemming van Lexima. Verspreiding ten behoeve van de Stuurgroep is toegestaan.

INHOUDSOPGAVE

1	INLEIDING	5
1.1	Aanleiding.....	6
2	DOELSTELLINGEN, OPBRENGSTEN EN PROJECTOPZET	7
2.1	Startsituatie.....	7
2.2	Opbrengsten	7
2.2.1	Te behalen opbrengsten op lange termijn (3-5 jaar)	7
2.2.2	Voordelen van deze opbrengsten.....	7
2.3	Doelen	7
2.4	Evalueren	8
2.4.1	Stichting	9
2.4.2	Stuurgroep.....	9
2.5	Afbakening	9
2.6	Risicomanagement.....	9
3	PROJECTORGANISATIE.....	10
3.1	Organisatie	10
3.2	Communicatie	10
4	ACTIVITEITEN	12
4.1	Activiteitenlijst 13-10-2021	12
4.2	Aanvullende opmerkingen	13
	Planning	15
5	BIJLAGE: VOORBEELDEN TAKEN EN VERANTWOORDELIJKHEDEN	16
	Verantwoordelijkheden	17

1 INLEIDING

De bovenschoolse overeenkomst is gebaseerd op het model van Vier-in-balans van Kennisnet:



Het Vier in balans-model laat zien hoe scholen optimaal rendement kunnen halen uit ICT. Het model beschrijft de randvoorwaarden die nodig zijn om ICT in het onderwijs goed te kunnen gebruiken. Het gaat er hierbij om dat de vier pijlers in balans zijn. Dat betekent o.a. dat er trainingen georganiseerd moeten worden om de deskundigheid te waarborgen en dat de visie en het beleid, ofwel de inzet van de programma's beschreven moeten worden. Deze pijlers zullen steeds terugkomen in de gesprekken. Het projectplan helpt bij het formuleren van de doelstellingen, het formuleren van de gewenste resultaten en het succesvol implementeren van het programma aan de hand van concrete acties. In het eerste jaar moet het plan worden uitgewerkt. De jaren daarop zal het projectplan geëvalueerd en bijgesteld worden.

1.1 Aanleiding

De aanleiding voor het opstarten van het project BOUW! op alle scholen behorend bij het samenwerkingsverband Passend Onderwijs Goeree-Overflakkee PO, hierna te noemen SWV GO, komt voort uit besprekingen van de werkgroep lezen. De werkgroep lezen (laaggeletterdheid en dyslexie), waarin alle scholen en/ of scholengroepen vertegenwoordigd zijn, maakt beleid op het gebied van het leesonderwijs in de scholen. In de werkgroep wordt gesproken over het project Bibliotheek op School, wat de gemeente is gestart op het eiland Goeree Overflakkee en er wordt gesproken over dyslexie. Het doel van de werkgroep lezen is om leerlingen met een goed leesniveau (minimaal 1F AVI E6) uit te laten stromen vanuit het PO. Daarnaast is het doel om de dyslexieaanvragen terug te dringen en de laaggeletterdheid te verminderen op het eiland Goeree-Overflakkee. Om deze laatst genoemde doelen te bereiken en in het kader van het beleid van goed leesonderwijs op alle scholen is er gesproken over de inzet van BOUW! Omdat met het programma BOUW! preventief wordt gewerkt en dit bewezen resultaat geeft is er voor gekozen dit programma op alle scholen, behorend bij SWV GO, uit te rollen. Het gezamenlijk optrekken van alle scholen in dit project zorgt er voor dat de onderwijsstandaard op alle scholen hoog is en het maakt de scholen een goede gesprekspartner in de aanzet van een dyslexietraject en de zorg die hierin geboden wordt. Tot slot brengt dit een financieel voordeel met zich mee.

2 DOELSTELLINGEN, OPBRENGSTEN EN PROJECTOPZET

2.1 Startsituatie

De startsituatie is divers. Een aantal scholen binnen SWV GO werken al geruime tijd met BOUW!, een aantal scholen is bekend met BOUW!, maar maakt geen gebruik van BOUW! en een aantal scholen is onbekend met het gebruik van BOUW!. Het is van belang aan te sluiten bij de startsituatie van de diverse scholen.

De werkgroep Lezen (dyslexie en laaggeletterdheid) heeft een doorgaande lijn van de fasering van het leesonderwijs op de scholen uitgewerkt. Met de start van het project BOUW! is de wens uitgesproken een bovenschools beleid te maken, wat ingaat op het 'wat'. De scholen krijgen hierin zelf de ruimte voor de invulling van het 'hoe'.

2.2 Opbrengsten

2.2.1 Te behalen opbrengsten op lange termijn (3-5 jaar)

- Het aantal leerlingen van groep 4 dat in aanmerking komt voor vergoede behandeling EED bedraagt maximaal 3,6% van het aantal leerlingen. 80% valt binnen de marge van 2 en 4%.
- In de groepen 3, 4 en 5 is het aantal lezers met een D en/ of E score minder dan 25%
- Bouw! wordt ingezet volgens de richtlijnen van het NKD
 - Toetsen worden afgenomen door onderwijsprofessional
 - Er wordt 60 minuten per week geoefend, verdeeld over drie/vier momenten

2.2.2 Voordelen van deze opbrengsten

- Minder leerlingen hebben specialistische hulp nodig.
- De zelfredzaamheid en het zelfvertrouwen van de leerlingen neemt toe.
- Het niveau van het technisch leesonderwijs gaat omhoog.
- Het niveau van het leesbegrip gaat omhoog
- Meer leerlingen verlaten de basisschool met een goed functioneel leesniveau

2.3 Doelen

Jaar 1

- Minimaal 80% van de Intern Begeleiders of leesspecialisten op de scholen is voldoende deskundig op het gebied van Bouw!.
- Er is een behoeftepeiling naar scholing en expertise gedaan op de scholen.

- SWV maakt richtlijn/ beleidsdocument voor scholen die met Bouw! werken.
- Op alle scholen zijn de ICT-randvoorwaarden in orde.
- Alle betrokkenen, leerkracht, ouders, Intern Begeleiders en leesspecialisten hebben op alle scholen kennis van de resultaten van BOUW!.

Jaar 2

- Alle scholen hebben het algemene beleidsplan uitgewerkt op schoolniveau en handelen ernaar.
- 25% van de leerlingen uit groep 2 en 3 werken met Bouw! (regulier onderwijs)

Jaar 3

- De kennis over het programma wordt door de scholen zelf geborgd.

Overige randvoorwaarden

Visie

- Een door het SWV GO gemaakte richtlijn/ beleidsdocument wordt verspreid onder de scholen.
- De scholen maken zich de richtlijn/ het beleidsdocument eigen en vertalen dit naar de eigen praktijk.
- De kennis over het programma wordt door de scholen geborgd.

Deskundigheid

- Op IB-netwerk bijeenkomsten zal jaarlijks ruimte zijn voor intervisiebijeenkomst rondom BOUW!
- Op de scholen wordt bij de start van dit project een behoeftepeiling gehouden m.b.t. scholing.

Inhoud en toepassingen

- Bijvoorbeeld voldoende digitale materialen beschikbaar.
- De projectgroep participeert binnen de scholen als 'vraagbaak'

Infrastructuur

- Er wordt voldaan aan de randvoorwaarden tot het gebruik van BOUW! hierbij valt te denken aan voldoende devices en goed werkend internet.

2.4 Evalueren

Voor een goede evaluatie van de doelen op de lange termijn wordt gebruik gemaakt van een jaarlijkse quickscan. Deze quickscan geeft zowel de voortgang aan als het uiteindelijke resultaat t.a.v. de gestelde doelen.

Naast het inzetten van de quickscan zullen er bij de gemeente Goeree-Overflakkee en aan de poortwachters dyslexie cijfers en gegevens worden opgevraagd t.a.v. vergoede dyslexiezorg op het eiland Goeree-Overflakkee.

De resultaten van de Quickscan en de gegevens van de gemeente kunnen op twee manieren worden ingedeeld:

2.4.1 Stichting

De evaluatie zal opgedeeld worden op het niveau van de scholengroepen. Dit betreffen: Kindwijs, SOPOGO en de één-pitters. Intern kan er verder doorgepakt worden n.a.v. deze uitkomsten, gegevens en analyse.

2.4.2 Stuurgroep

Daarnaast zal er een verdeling van de gegevens vanuit de evaluatie worden gemaakt op kernteam-niveau. Waarbij de regio's Oost, Midden en West leidend zijn. Dit in aansluiting op het onderzoek wat de gemeente heeft uitgevoerd in het kader van geletterdheid op het eiland Goeree-Overflakkee

2.5 Afbakening

Het project van BOUW! is een project wat 5 jaar loopt. Dit projectplan is vooralsnog geschreven op de inzet van 3 jaar. Na 3 jaar zullen we de eindevaluatie opmaken en het projectplan aanpassen n.a.v. de meest recente gegevens.

De S(B)O- scholen worden in alle onderzoeken meegenomen. De gegevens afkomstig van deze scholen dienen zorgvuldig geïnterpreteerd te worden, gezien de heel specifieke doelgroep die zij bedienen.

2.6 Risicomanagement

Onderwijsprofessionals hebben onvoldoende kennis van het programma.

Vermijden door:

- Jaarlijks intervisie sessies te verzorgen;
- Jaarlijks te evalueren bij de scholen of het programma juist wordt ingezet;
- Programma meenemen in het inwerktraject van nieuwe onderwijsprofessionals;
- Aanbod scholing via scholengroep zoals SOPOGO academie en Kindwijs academie waarbij andere (individuele) scholen mogelijk kunnen aansluiten

Scholen maken naar eigen inzicht gebruik van het programma. Hierbij wordt niet voldaan aan de basisprincipes van het programma.

Vermijden door:

- Het opstellen van een overkoepelende richtlijn/ beleidsdocument door SWV GO.
- Scholen borgen eigen kennis en werkwijze in een eigen beleidsdocument en visie n.a.v. de richtlijnen van het SWV

3 PROJECTORGANISATIE

3.1 Organisatie

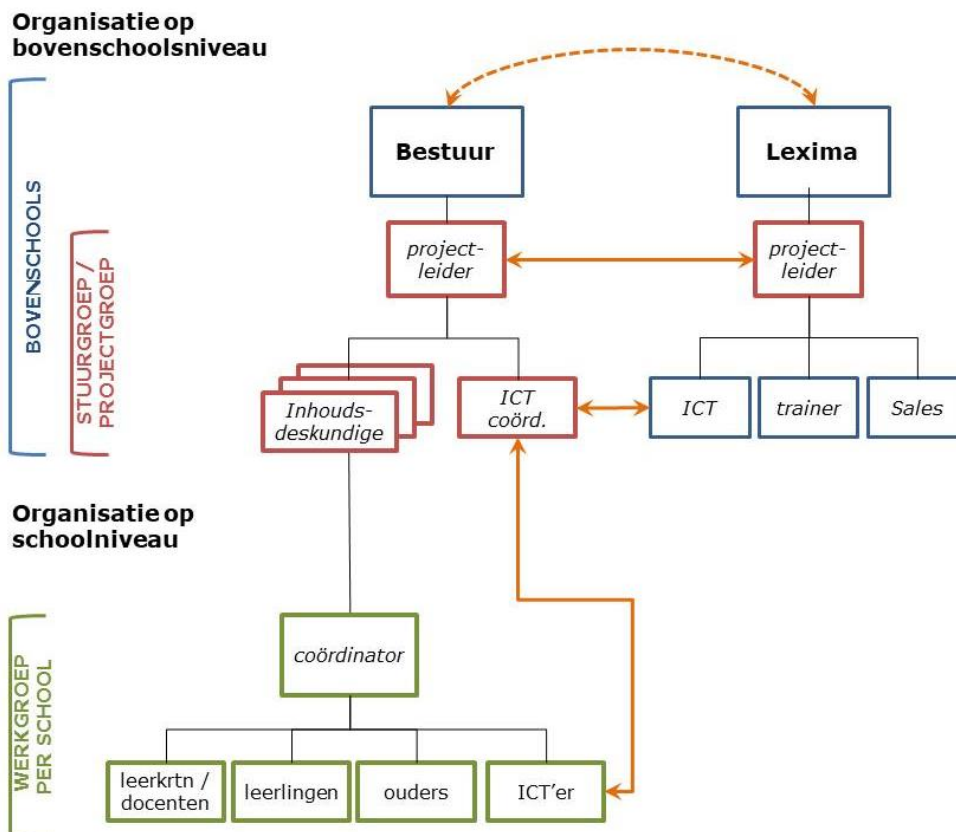
De projectleiders zijn:

- Iris Verhaagen
- Arina van den Doel

Overige leden van de projectgroep zijn:

- Conny van Es (SOPOGO)
- Fleur Kooijman (Kindwijs)
- Elza Polak (De Hoeksteen)
- Tannie Sperling (School met de Bijbel Koningin Beatrix)
- Marit Hessels (Daltonschool de Vliegers)
- Wisselend contact persoon (De Nobelaer)
- Marije Praet (Samenwerkingsverband)

3.2 Communicatie



- De projectgroep komt tweemaal per jaar bij elkaar om de vorderingen, positieve punten en knelpunten te bespreken van de scholen.
- De projectgroep functioneert als 'vraagbaak' voor de scholen.
- De projectgroep BOUW! wordt gekoppeld aan de werkgroep Lezen (dyslexie en laaggeletterdheid). Arina van den Doel (projectleider SWV GO) neemt dit voor haar rekening.

4 ACTIVITEITEN

4.1 Activiteitenlijst 13-10-2021

Actie	Verantwoordelijke	Datum	Open/afgerond	Bijzonderheden
Visie en Beleid				
Bovenschools beleid wordt aangepast.	Arina		Open	
Schoolspecifiek beleid opstellen.	Contactpersonen Bouw!		Open	Het schoolspecifieke beleid wordt opgesteld. Dit beleid wordt intern opgesteld en goedgekeurd door de directies. Door de projectgroep wordt gepeild of deze actie is uitgevoerd. Verder betreft dit een interne aangelegendheid. Het schoolspecifieke beleid is nodig om de werkwijze en inzet van de scholen te borgen voor de lange termijn. <i>Tip! Gebruik plan van aanpak als leidraad.</i>
Deskundigheid				
Arina koppelen aan mailing kenniskring	Iris		Afgerond	
Navragen wanneer er sprake is van laaggeletterdheid	Iris		Open	
Inhoud en toepassingen				
ICT-infrastructuur				

Communicatie				
Bouw!coördinatoren in kaart brengen	Projectgroep	z.s.m.	Afgerond	
Verzamelen D/E scores vanaf start project.	Projectgroep		Open	
Doorsturen schema invullen D/E scores	Iris		Afgerond	
Evaluatie				
Update SBO Kompas vragen aan Conny.	Conny		Open	Deze school werkten niet met Bouw!. Wat hebben zij nodig om wel te starten?
Overige				
Update stuurgroep doorgeven aan Iris	Arina		Open	

4.2 Aanvullende opmerkingen

- Organisatie rondom tutores
 - Gebruik de instructiefilmpjes op Lexipoort.
 - Nodig ouders uit voor een mini-cursus.
 - Organiseer een informatie-avond. Laat de leerlingen van groep 8 vertellen.
 - Geef ouders een vrijwilligersvergoeding.
- Waarom wordt in Bouw! gebruik gemaakt voor hakken en plakken en niet van zoemend lezen?
 - Naar hakken en plakken is enig onderzoek gedaan. Bij zoemend lezen is dit niet zo.
 - Leerlingen die in aanmerking komen voor het werken met Bouw! kunnen waarschijnlijk het tempo van de reguliere leesmethode niet bijhouden. Het zoemend lezen plakt dan té snel de klanken aan elkaar. Herhaling en intensivering is bij deze leerlingen gewenst, dit is haalbaar met hakken en plakken.

- Wat doe je wanneer een leerling vastloopt in Bouw!?
 - Stap 1 is herhaal de lessen. Wanneer de leerling alsnog stagneert in Bouw! bekijk dan waar het probleem ligt. Zet Bouw! op een laag pitje en oefen op spelenderwijze manier de moeilijkheid. Zet hiervoor bijv. het Bouw!memoryspel in.

Planning

Fase	Datum	Einde	Actie	Bijzonderheden
	26-05-2021	12-01-2022	Vaststellen bovenschools beleid in de deelnemersraad	Dit bestuurlijk overleg wordt georganiseerd door SWV GO
	02-2022		Uitzetten Quickscan	Iris Verhaagen
	01-06-2021	januari-2022	Verspreiden bovenschools beleid onder alle scholen	
	09-2021	03-2022	Opstellen schoolspecifiek beleid	
	03-2022		Pijlen schoolspecifiek beleid	Het pijlen van het schoolspecifieke beleid wordt gedaan door de projectgroep.
	03-2022		Bespreken Quickscan	
	08-03-2022		Evaluatiegesprek Bouw!	13.30 – 15.30 uur.

5 BIJLAGE: VOORBEELDEN TAKEN EN VERANTWOORDELIJKHEDEN

Verantwoordelijkheden

Projectleider Onderwijsinstelling

Verantwoordelijkheden:

- Eindverantwoordelijk voor succesvolle implementatie, de uitvoering en samenwerking zoals overeengekomen in de ondertekende Bovenschoolse Overeenkomst.
- Eindverantwoordelijk voor de organisatie en bijeenkomsten van de Stuurgroep.

Communicatielijnen:

- Rechtstreeks contact met Projectleider Lexima voor informatie, knelpunten bespreken, telefonisch overleg en mail contact, planning en organisatie.
- Contact met de Stuurgroep.

ICT coördinator

Verantwoordelijkheden:

- Verantwoordelijk voor het coördineren van ICT, met betrekking tot inrichting (netwerk), beheer en onderhoud.

Communicatielijnen:

- De ICT coördinator kan rechtstreeks contact onderhouden met vragen over de technische werking van Bouw! met ICT helpdesk 033 434 8000.
- Contact onderhouden met Projectleider Lexima en de leden van de Stuurgroep.

Inhoudskundige/IB'er

Verantwoordelijkheden:

- Zorgen dat scholen optimaal kunnen profiteren van Bouw!.
- Organiseren, stimuleren en motiveren van de scholen.
- Beleid uitvoeren.

Communicatielijnen:

- Rechtstreeks contact onderhouden met Projectleider Onderwijsinstelling en Stuurgroep
- Communicatie met de contactpersonen van de scholen.
- Contact onderhouden met de directie van de scholen (indien nodig).

Vertegenwoordiger bestuur*Verantwoordelijkheden:*

- Verantwoordelijkheid afleggen naar het bestuur voor het breed inzetten van de gedane investering.
- Faciliteren en het regelen van de financiën.
- Proces volgen, het project faciliteren waar nodig.

Communicatielijnen:

- Bestuur Onderwijsinstelling
- Stuurgroep
- Directies van de scholen.

Contactpersoon scholen: Bouw! Verantwoordelijke*Verantwoordelijkheden:*

- Verantwoordelijk voor ondersteuning van leerlingen, tutores, leerkrachten en ouders zodat zij optimaal kunnen profiteren van Bouw!. Met als doel Bouw! te implementeren in het leesbeleid van de school.

Communicatielijnen:

- Rechtstreeks met Inhoudsdeskundige van de Stuurgroep.
- Aanspreekpunt voor leerlingen, leerkrachten, tutores en ouders.
- Contact met directie
- Werkgroepje/overleggroepje leesbeleid onderbouw

Projectleider Lexima*Verantwoordelijkheden:*

- Verantwoordelijk voor alle contacten met Projectleider en ICT coördinator
- Verantwoordelijk voor de goede samenwerking in een succesvol project.
- Verantwoordelijk voor de interne organisatie bij Lexima.

Communicatielijnen:

- Rechtstreeks contact met Projectleider Onderwijsinstelling
- Rechtstreeks met Lexima intern

ICT manager Lexima*Verantwoordelijkheden:*

- SLA: service afspraken nakomen.

Communicatielijnen:

- Rechtstreeks met ICT coördinator
- Rechtstreeks met Lexima intern

Trainer Lexima

Verantwoordelijkheden:

- Verantwoordelijk voor uitvoering van trainingen
- Rapportage training(en)

Communicatielijnen:

- Rechtstreeks naar Projectleider Lexima
- Contacten met organisatie van de trainingen/contactpersoon op school.