



2022

BESTUURSVERSLAG

Inhoudsopgave

Inleiding bestuursverslag samenwerkingsverband VO2805	4
Statutaire doelstellingen.....	4
Visie en missie.....	5
Samenwerking met SWV PPO en governance	6
Raad van Toezicht.....	6
Ondersteuningsplanraad (OPR)	7
Directeur-bestuurder.....	7
Werkorganisatie	7
Personeel samenwerkingsverbanden.....	8
Het samenwerkingsverband (SWV GO) als netwerkorganisatie.....	8
Planning- en controlcyclus.....	8
Inspectie van het onderwijs.....	9
Onderwijsondersteuningsstructuur.....	9
SWV als netwerkorganisatie	11
De regio Goeree-Overflakkee	11
Evaluatie passend onderwijs	12
Leeswijzer en schematische weergave hoofdstuk indeling	12
Hoofdstuk 1 Brede basisondersteuning	14
<i>Doelstelling A: Standaard aan basisondersteuning en schoolondersteuningsprofiel</i>	15
Schoolondersteuningsprofiel.....	15
<i>Jaarplan Werkgroep HB</i>	15
<i>Ambitie: Optimaliseren van thuisnabij dekkend aanbod.</i>	15
<i>Doelstelling B: Ondersteuning van de scholen door het samenwerkingsverband</i>	16
Deelnemersraad	16
COO-overleg	17
PCL	17
Kernteams VO.....	17
Nieuwsbrief en website	17
<i>Doelstelling C: Ononderbroken ontwikkelingslijn</i>	17
<i>Jaarplan Werkgroep POVO</i>	18
<i>Ambitie: Een doorgaande schoolloopbaan met succesvolle overgangen en een passend onderwijsplek voor alle leerlingen</i>	18
<i>Doelstelling D: Geen thuiszittende leerlingen</i>	18
Thuiszitterstafel	19
<i>Verantwoording middelen</i>	19
<i>Conclusie basisondersteuning SWV PVO</i>	20
Hoofdstuk 2 Ondersteuning en begeleiding	22
<i>Doelstelling E: Elk kind ontvang de (extra) ondersteuning die het nodig heeft</i>	22
Personeel: kernteam en expertiseteam P2a1.....	22
Extra ondersteuning P2a2.....	24
Arrangementen crisis/bijzonder maatwerk/OZA/MOZA/maatwerk P2a4 en P2a5.....	24
Leerwegondersteuning: populatiebepoortiging B/K/anderstaligen P2b	24

Verantwoording	25
Conclusies Ondersteuning en begeleiding	26
Hoofdstuk 3 Bovenschoolse arrangementen	27
<i>Doelstelling F: de deelnemerspercentages blijven binnen geaccepteerde grenzen.</i>	27
Praktijkonderwijs P3a	27
Voortgezet Speciaal Onderwijs P3b	28
Connect P3c	29
Jaarplan Dekkend aanbod	29
<i>Ambitie: Optimaliseren van thuisnabij dekkend aanbod.</i>	29
Jaarplan Samenwerkingsovereenkomst Connect	29
<i>Ambitie: Optimaliseren van thuisnabij dekkend aanbod.</i>	29
Jaarplan Ontwikkeling Connect	30
<i>Ambitie: Optimaliseren van thuisnabij dekkend aanbod.</i>	30
VSV middelen - schoolloopbaanbegeleiding	30
Conclusies Bovenschoolse arrangementen	30
Hoofdstuk 4 Loket	31
<i>Doelstelling H: Het Loket voor TLV aanvragen werkt binnen de wettelijke termijn.</i>	31
Toelaatbaarheidsverklaringen loket	31
<i>Bezwaarschriften naar aanleiding van beslissing TLV.</i>	31
Personele bezetting Loket P4a	31
Test en onderzoek P4b en d	32
Licenties P4d	33
Jaarplan Kindkans	33
<i>Ambitie: Optimaliseren van de samenwerking van en met scholen. Passend onderwijs in de school zonder bureaucratie.</i>	33
<i>Doelstelling I: De samenwerking tussen onderwijs en ketenpartners is op orde</i>	33
Verbinding onderwijs en jeugdhulp	33
Jaarplan SchoolOndersteuningsTeam	35
<i>Ambitie: Intensiveren van de samenwerking onderwijs en jeugdhulp.</i>	35
Jaarplan Samenwerkingsovereenkomst	35
<i>Ambitie: Intensiveren van de samenwerking onderwijs en jeugdhulp.</i>	35
Jaarplan loket verbinding onderwijs jeugdhulp	36
<i>Ambitie: Intensiveren van de samenwerking onderwijs en jeugdhulp.</i>	36
Landelijk beeld	36
Conclusies Loket	37
Hoofdstuk 5 Ontwikkeling en innovatie	38
Jaarplan Werkgroep DVA	38
<i>Ambitie: Optimaliseren van de samenwerking van en met scholen. Passend onderwijs in de school zonder bureaucratie.</i>	38

<i>Jaarplan Communicatie</i>	39
<i>Ambitie: Optimaliseren van het Samenwerkingsverband als organisatie</i>	39
<i>Jaarplan Kinderogen</i>	39
<i>Ambitie: Intensiveren van de samenwerking onderwijs en jeugdhulp</i>	39
<i>Jaarplan Ouder- en jeugdsteunpunt</i>	40
<i>Ambitie: Een doorgaande schoolloopbaan met succesvolle overgangen en een passend onderwijsplek voor alle leerlingen</i>	40
<i>Jaarplan Kwaliteit</i>	40
<i>Ambitie: Optimaliseren van het Samenwerkingsverband als organisatie</i>	40
<i>Jaarplan Werkgroep LOB</i>	40
<i>Ambitie: Optimaliseren van de samenwerking van en met scholen. Passend onderwijs in de school zonder bureaucratie</i>	40
<i>Prikkelarme en prikkelverwerkende inrichting</i>	41
<i>Internationalisering</i>	41
<i>Duurzaamheid</i>	41
Hoofdstuk 6 Bedrijfsvoering	42
<i>Bedrijfsvoering overig: Administratie, personeel en huisvesting</i>	42
<i>Strategisch personeelsbeleid</i>	42
<i>Klachten</i>	42
<i>Jaarplan Risico omvang</i>	43
Vervangingsfonds	43
Overige personeelslasten P6b	43
WKR P6c.....	44
Afschrijvingen P6d	44
Huisvesting P6e.....	44
Accountant P6g, Administratie P6h.....	44
<i>Jaarplan accountant</i>	44
<i>Ambitie: Optimaliseren van het Samenwerkingsverband als organisatie</i>	44
<i>Doelstelling K: adequaat toezicht</i>	45
Intern toezicht P6i	45
Ondersteuningsplanraad P6j	45
Medezeggenschap personeel P6j	47
Personeels- en salarisadministratie P6k	48
Overige lasten P6i	48
<i>Doelstelling J: vastgesteld en goedgekeurd OP</i>	48
<i>Conclusies Bedrijfsvoering</i>	48

Inleiding bestuursverslag samenwerkingsverband VO2805



Voor u ligt het jaarverslag van het Samenwerkingsverband Passend Voortgezet Onderwijs Goeree-Overflakkee (SWV PVO).

We hopen u op deze wijze een inzage te geven in werkzaamheden en opbrengsten van het samenwerkingsverband als werkorganisatie en netwerkorganisatie. Als samenwerkingsverbanden passend onderwijs hebben we een prachtige maar ook complexe opdracht meegekregen om in een voortdurend veranderende werkelijkheid te komen tot passende onderwijsondersteuning voor alle kinderen en jongeren in onze regio. De werkorganisatie stuurt aan, maar zonder het totale netwerk kan er geen uitvoering gegeven worden aan de wettelijke opdracht.

Op 3 oktober 2016 heeft een omzetting plaatsgevonden van de coöperatie naar "Vereniging samenwerkingsverband Passend Voortgezet Onderwijs Goeree-Overflakkee" met tevens statutenwijziging.

Op 31 december 2020 is de akte van omzetting gepasseerd bij de notaris en is de organisatie gewijzigd in 'Stichting Samenwerkingsverband Passend Primair Onderwijs Goeree-Overflakkee'. De grenzen van het SWV zijn gelijk aan die van de gemeente Goeree-Overflakkee, tevens het eiland omvattend.

Het SWV valt onder de werking van de Wet op het Voortgezet Onderwijs.

Leeswijzer:

Daar waar SWV PPO en SWV PVO wordt bedoeld gebruiken we de naam Samenwerkingsverband Goeree-Overflakkee (SWV GO). In de tekst van het bestuursverslag wordt tekst over SWV PPO gemarkeerd door een groen logo, SWV PVO door een rood logo en SWV GO met een blauw logo.

Statutaire doelstellingen

Artikel 3, lid 1 en 2

1. De vereniging vormt het samenwerkingsverband in de zin van artikel 17a, tweede lid Wvo voor de regio Goeree-Overflakkee en stelt zich ten doel het daartoe realiseren van een samenhangend geheel van ondersteuningsvoorzieningen binnen en tussen de scholen die deelnemen aan het samenwerkingsverband en wel zodanig dat leerlingen in het onderwijs in de meest brede zin van het woord een ononderbroken ontwikkelingsproces kunnen doormaken en leerlingen die extra ondersteuning behoeven een zo passend mogelijke plaats in het onderwijs krijgen
2. De vereniging heeft in ieder geval tot taak, ter uitvoering van de in artikel 17a lid 6 Wvo aan het samenwerkingsverband als bedoeld in lid 1 wettelijk toegekende taken:
 - a. het vaststellen en uitvoeren van een ondersteuningsplan als bedoeld in artikel 17a Wvo;
 - b. het verdelen en toewijzen van ondersteuningsmiddelen en ondersteuningsvoorzieningen aan de bevoegde gezagsorganen die deelnemen aan het samenwerkingsverband;
 - c. het beoordelen of leerlingen toelaatbaar zijn tot het voortgezet speciaal onderwijs op verzoek van het bevoegd gezag van een school waar de leerling is aangemeld of ingeschreven;
 - d. het adviseren over de ondersteuningsbehoefte van een leerling op verzoek van het bevoegd gezag van een school waar de leerling is aangemeld of ingeschreven;

alsmede al hetgeen met het vorenstaande verband houdt of daartoe bevorderlijk is, in de meest ruime zin van het woord.

Visie en missie



Visie

In SWV PVO Goeree-Overflakkee creëren we met elkaar kansen en scheppen we perspectief voor onze leerlingen.

Deze visie wordt onderbouwd met een bepaalde zienswijze. Tijdens deze ondersteuningsplanperiode zet SWV PVO specifiek in op een aantal punten.

- Gezamenlijke verantwoordelijkheid en (mede)eigenaarschap
Passend onderwijs bieden vindt vooral plaats op de scholen en in de klassen. Het samenwerkingsverband ondersteunt de scholen hierbij.

Het SWV PVO is van mening dat het echte eigenaarschap kan ontstaan bij docenten, coördinatoren onderwijs ondersteuning, schoolleiders en ouders wanneer zij minder administratieve last ondervinden en meer eigen verantwoordelijkheid krijgen. Verantwoording over de ingezette middelen en arrangementen geschiedt achteraf op rechtmatigheid en doelmatigheid en wordt zowel vanuit de scholen als vanuit het samenwerkingsverband gedaan. Het SWV PVO voert hier regie over.

De diensten van het samenwerkingsverband dienen van toegevoegde waarde te zijn en naadloos aan te sluiten op de (basis)ondersteuning op de scholen in het kader van 'ondersteuning daar waar nodig'. Bij complexe zaken is het samenwerkingsverband altijd betrokken. Hiervoor is een overlegstructuur opgezet.

- Denken in mogelijkheden
Denken vanuit mogelijkheden biedt een open dialoog met alle betrokken partijen. Dit resulteert in een positieve denkrichting die aanspoort tot het oplossen van ontstane problemen. Met deze opstelling ontstaat een actieve attitude, waardoor het risico van thuiszitters tot een minimum wordt beperkt. Hierdoor wordt juist ingezet op het doorlopen van een ononderbroken ontwikkelingslijn. We zullen wel realistisch blijven en transparant zijn over de grenzen van onze mogelijkheden.
- Passend onderwijs is mogelijk met passende jeugdhulpverlening
Leerlingen die extra onderwijssteuning nodig hebben zijn vaak ook kinderen die op enig moment een vorm van hulpverlening nodig hebben. Voor een deel zal dat laagdrempelige zorg zijn, maar er is ook zeker een deel leerlingen met complexe zorgvragen. In alle gevallen zal het onderwijs en de gemeente met elkaar samenwerken om deze kinderen optimaal te ondersteunen. Het samenwerkingsverband is gesprekspartner van de gemeente om trajecten in de verbinding onderwijs en jeugdhulp vorm te geven. We gaan uit van het principe 'de school als vindplaats en als werkplaats', met de gedachte dat signaleren van (mogelijke) problemen bij leerlingen in de school gebeurt en dat vervolgens mogelijke oplossingen de school binnen worden gehaald, dit in samenwerking tussen onderwijsprofessionals en professionals uit de jeugdhulp.

Echter voor een beperkte groep leerlingen met specifieke ondersteuningsbehoeften blijven gespecialiseerde voorzieningen nodig, niet alle ondersteuning kan (op dit moment) in de reguliere school worden geboden.

Missie



Het SWV PVO Goeree Overflakkee werkt vanuit de volgende missie:

Elk kind is zichtbaar en krijgt, waar nodig en mogelijk, maatwerk aangeboden, waarbij het SWV PVO zich inzet voor een ononderbroken ontwikkelingslijn waarbij school en ouder(s) nauw betrokken zijn. Dit doen zij vanuit respect voor ieders eigenheid en door intensieve samenwerking binnen het netwerk van scholen en jeugdhulpverlening.

Het SWV PVO maakt zijn motto “We doen wat we zeggen en we zeggen wat we doen” waar in zijn dagelijks werk met kinderen, ouders, scholen en andere betrokkenen.

Het onderwijs in SWV PVO biedt ieder kind een onderwijsplek die past bij zijn ondersteuningsbehoefte, zo thuisnabij als mogelijk is. Indien nodig kijkt het SWV PVO naar een optimaal aanbod over de schoolgrenzen en regiogrenzen heen en stuurt actief op passende ondersteuning van de leerling.

De docent heeft in het bieden van passend onderwijs een cruciale rol. Hij doet ertoe en maakt ‘passend onderwijs’ werkelijk mogelijk in de dagelijkse praktijk door zo veel als mogelijk af te stemmen op de behoeften van de leerling.

Uiteindelijk wil het SWV PVO bereiken dat ouders en leerlingen tevreden zijn over de kwaliteit van het onderwijs, de ondersteuning en de begeleiding van de leerling op school en dat hij voldoet aan de Wet op Passend Onderwijs.

Samenwerking met SWV PPO en governance



SWV PVO werkt intensief samen met Samenwerkingsverband Passend Primair Onderwijs Goeree-Overflakkee (SWV PPO). Deze samenwerkingsovereenkomst is geborgd in een samenwerkingsovereenkomst. In het organogram is SWV PPO en SWV PVO weergegeven.

Raad van Toezicht



De Raad van Toezicht SWV PVO bestaat uit twee leden en een voorzitter. Deze voorzitter is tevens de voorzitter van SWV PPO. SWV PPO heeft ook twee leden. De twee raden vergaderen in de praktijk altijd tegelijkertijd als één raad. Wanneer er specifiek voor één samenwerkingsverband een beslissing wordt genomen dan is dat terug te zien in de notulen.

Na de organisatiewijziging op 31 december 2020 is de Raad van Toezicht gestart. Met de start waren er twee vacatures, één voor SWV PPO en één voor SWV PVO. De vacature in de Raad van Toezicht van SWV PPO is in 2021 vervuld door dhr. W. Oving (expertise: sociaal domein). De vacature voor de SWV PVO is nog niet vervuld.

Voorzitter: dhr. drs. S. Stoop (tot 24/11/22)	
SWV PPO (PO2811)	
Lid, specialisatie: juridisch	Dhr. mr. C.D.J. van Estrik
Lid, specialisatie: sociaal domein	Dhr. W. Oving
SWV PVO (VO2805)	
Lid, specialisatie: financiën	Dhr. drs. ing. W.J. Punt
Lid	vacature

Na het vertrek van de heer Stoop is de heer Van Estrik voorzitter geworden.

Vergaderschema Raad van Toezicht 2022:

- 14 januari
- 4 maart
- 22 maart - vergadering met de OPR
- 10 juni – vergadering met de accountant
- 11 oktober
- 22 november

Ondersteuningsplanraad (OPR)



De ondersteuningsplanraad is de medezeggenschapsraad van het samenwerkingsverband waarin ouders en leerkrachten zitting hebben. De ondersteuningsplanraad heeft instemmingsrecht op (vaststellen of wijzigen van) het ondersteuningsplan verder ontvangt de OPR jaarlijks diverse stukken zoals bijvoorbeeld de meerjarenbegroting en het jaarverslag. De OPR vergadert minimaal vier keer per jaar. De directie van het SWV is veelal aanwezig bij de OPR vergaderingen om onder andere informatie te delen met de OPR.

De leden van deze raad moeten ouders of leerkrachten zijn die verbonden zijn aan een school in het samenwerkingsverband. De leden van de OPR worden afgevaardigd door de medezeggenschapsraden van de scholen die deelnemen in het samenwerkingsverband, maar hoeven zelf niet noodzakelijk uit een van die medezeggenschapsraden afkomstig te zijn. De OPR heeft een Medezeggenschapsreglement waarin afspraken zijn vastgelegd.

Vergaderdata OPR: 17 januari, 7 maart, 13 juni, 19 oktober, 14 december 2022.

Het verslag van de OPR VO is opgenomen in hoofdstuk 6.

Directeur-bestuurder



In 2022 was mevrouw M.H.E. van Berkum directeur-bestuurder van samenwerkingsverband PO2811 en VO2805 Passend Onderwijs Goeree-Overflakkee.

Werkorganisatie



Het Samenwerkingsverband (SWV GO) functioneert als werkorganisatie van de beide samenwerkingsverbanden. Er werken zowel medewerkers vanuit SWV PPO als SWV PVO, er zijn ook verschillende medewerkers die zowel in het PO als in het VO werken. De directeur-bestuurder is

verantwoordelijk voor de werkorganisatie en stuurt deze organisatie aan. Het kantoor is op werkdagen dagelijks geopend en tijdens kantooruren is er altijd iemand aanwezig, echter de meeste medewerkers (kernteam-/expertiseteamleden) zijn met name in de scholen aan het werk.

Personeel samenwerkingsverbanden



Alle personeelsleden die werkzaam zijn in de werkorganisatie van SWV GO, zijn vanaf 1 januari 2021 in dienst gekomen van het samenwerkingsverband. Voorheen werden alle personeelsleden vanuit één van de deelnemende schoolbesturen gedetacheerd naar SWV GO.

De staf staat op de payroll van SWV PVO en de kosten worden 50/50 gedeeld op basis van kosten voor gemene rekening. Deze werkwijze is geborgd in de samenwerkingsovereenkomst.

De personeelsleden die voor zowel SWV PPO als SWV PVO werken staan op de payroll van het samenwerkingsverband waar zij de meeste uren voor werken. De kosten worden verdeeld per samenwerkingsverband en doorberekend.

De expertiseteamleden werken als zzp-er bij het samenwerkingsverband, worden gedetacheerd vanuit een schoolbestuur of worden ingeleend vanuit een externe organisatie.

Het samenwerkingsverband (SWV GO) als netwerkorganisatie



Het uitgebreide netwerk van SWV GO bestaat zowel uit een intern netwerk van de deelnemende scholen en schoolbesturen als uit een extern netwerk met diverse onderwijspartners en (keten)partners uit andere werkvelden.

SWV GO heeft met betrekking tot algemene en beleidszaken in het interne netwerk direct contact met de bestuurders of de directeurs (die hiervoor door het schoolbestuur zijn gemandateerd) en met intern begeleiders, coördinatoren onderwijsondersteuning en directeurs/teamleiders. SWV GO organiseert beraden, overleggen en platformen waar men elkaar spreekt en informeert.

Op verschillende thema's worden overleggen georganiseerd door of met SWV GO, zoals bijvoorbeeld: overstap PO naar VO, hoogbegaafdheid, dyscalculie, dyslexie, verbinding onderwijs en jeugdhulp, verwijzindex risicojongeren. Er zijn ook werkgroepen die alleen voor SWV PPO of SWV PVO zijn.

De bestuurders (en schooldirecties) zijn zelf verantwoordelijk voor het verspreiden van informatie en implementeren van wijzingen in de eigen organisatie.

Jaarlijks wordt een managementrapportage en een jaarverslag (bestaande uit een financieel jaarverslag en een bestuursverslag) opgemaakt.

Planning- en controlcyclus



De planning- en controlcyclus maakt deel uit van de kwaliteitsontwikkeling. Het ondersteuningsplan is als beleidsplan de aftrap van onze planning- en controlcyclus, die wordt afgesloten met verantwoording vanuit de te benoemen begroting-programma's. De beleidsdoelen uit het ondersteuningsplan zijn omgezet naar een kwaliteitsindicatoren. Deze indicatoren worden

omgezet in jaarplannen met specifiek meetbare doelen en de daarbij te verwachten opbrengsten in relatie tot de begrotingsprogramma's.

Inspectie van het onderwijs



In mei/juni 2018 heeft de inspectie het SWV PVO twee dagen bezocht. De rondetafelgesprekken zijn op 1 juni gevoerd met vertegenwoordigers van verschillende geledingen binnen het samenwerkingsverband. Op 22 juni was er een vervolfbezoek. Het eerste gesprek ging met name over de resultaten van het samenwerkingsverband. Daarna was er een gesprek over de kwaliteitszorg en het financieel beheer.

Onderstaand in het kort de belangrijkste bevindingen.

Wat gaat er goed?

- Door de nauwe verbinding met scholen en gemeente kunnen veel leerlingen onderwijs op het eiland volgen.
- Er zijn geen thuiszitters verwijtbaar aan het samenwerkingsverband.

Wat kan er beter?

- Sturen op de kwaliteit van de basis- en extra ondersteuning.
- Verantwoording verbeteren.
- Conclusies intern toezichthouder.

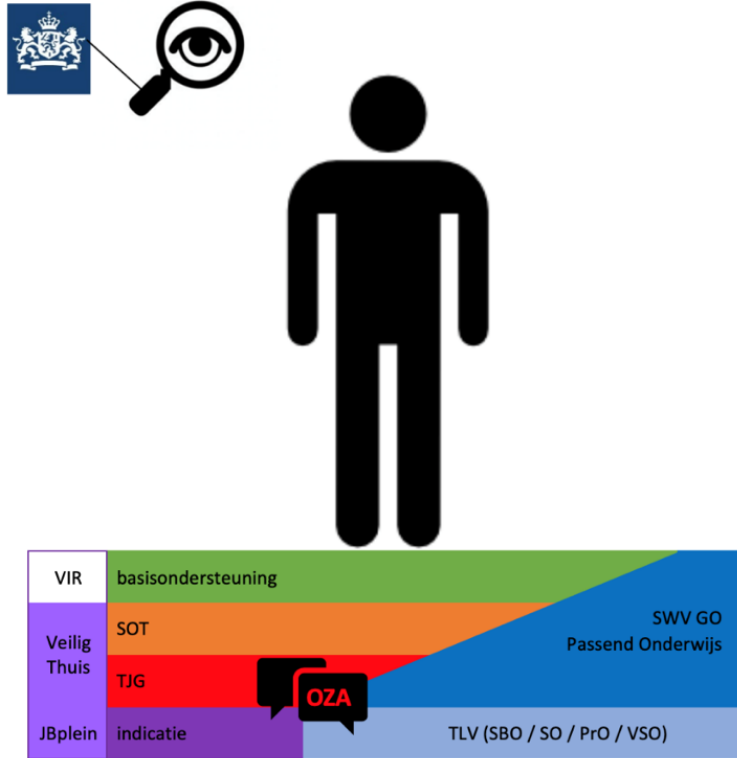
Vervolg

'Wij wijken voor samenwerkingsverband VO Goeree-Overflakkee niet af van het reguliere toezicht. Dit betekent dat we het samenwerkingsverband over vier jaar weer bezoeken, tenzij daar eerder aanleiding toe is.'

Onderwijsondersteuningsstructuur



Met de start van passend onderwijs vindt steeds meer een intensieve samenwerking plaats met de gemeente Goeree-Overflakkee. Deze samenwerking wordt in de onderwijsondersteuningsstructuur vormgegeven middels de structurele aanwezigheid van Team Schoolondersteuning, op casusniveau wordt er intensief samengewerkt met Team Jeugd en Gezin. Vanuit de aanwezige expertise en ondersteuningsstructuren wordt er gekeken wat er mogelijk is om leerlingen hulp en ondersteuning te bieden binnen de regio Goeree Overflakkee. Alle scholen in de regio Goeree-Overflakkee werken met dezelfde onderwijsondersteuningsstructuur, deze is weergegeven in een model, het zogenaamde 'fundamenteelmodel'.



Basisondersteuning

- SWV GO stimuleert en steunt de scholen in de basisondersteuning door inzet middelen (bedrag per leerling) en inzet van professionals (Kernteam: begeleider passend onderwijs en orthopedagoog/(school)psycholoog).
- SWV GO steunt en stimuleert de scholen bij preventieve signalering van leer-, opgroei-, opvoedproblemen.
- SWV GO stelt de basisondersteuning vast.
- Iedere school heeft een schoolondersteuningsprofiel (SOP) waarin de ondersteuningsmogelijkheden van de school zijn vastgelegd.
- De basisondersteuning (beschreven in het SOP) bevat de volgende deelgebieden: ondersteuning (aanwezige specialisten, fysieke ruimte, voorzieningen, onderwijsaanbod, toegepaste methodieken en protocollen), betrokkenen en samenwerking (organisatie van de ondersteuning, samenwerking met externe organisaties), kwaliteit (handelingsgericht werken). De basisondersteuning van de school is direct toegankelijk voor alle leerlingen van de school.

Schoolondersteuningsteam (SOT)

- Alle scholen binnen het SWV GO hebben een SOT. Het SOT is een team dat bestaat uit jeugdverpleegkundige, schoolmaatschappelijk werk en onderwijs (intern begeleider/coördinator onderwijsondersteuning) dat gericht is op inzet preventieve en licht curatieve interventies; het SOT werkt vraaggestuurd, in vaste samenwerkingsvorm. In de praktijk sluit de begeleider passend onderwijs ook in het SOT aan daar waar dat kan.
- In het primair en voortgezet onderwijs is het SOT doorontwikkeld tot Team Schoolondersteuning. De aangepaste werkwijze start in 2022-2023. In Team Schoolondersteuning is het team uitgebreid met het kernteam passend onderwijs. Tevens komt er een taak van schakelfunctionaris onderwijs/jegdhulp (o/jh).

Team Jeugd en Gezin (TJG)

- Wanneer de hulpvraag Team Schoolondersteuning overstijgend is dan kan een kind/jongere via het Loket aangemeld worden bij het Team Jeugd en Gezin (TJG) van de gemeente Goeree-Overflakkee. TJG kan de regie nemen maar ook doorverwijzen naar passende (jeugd)hulpverlening.
- Onderwijs zorgarrangementen (OZA) kunnen in samenspraak met TJG, SWV GO en de onderwijsinstelling ingezet worden.

Samenwerkingsverband Passend Onderwijs

- Het SWV GO stimuleert en ondersteunt de scholen in de basisondersteuning door inzet middelen en inzet van professionals (het expertiseteam en het kernteam (begeleider passend onderwijs en orthopedagoog/(school)psycholoog).
- Het SWV GO steunt en stimuleert de scholen bij het arrangeren van extra ondersteuning. Het SWV GO begeleidt vraaggestuurd het proces bij het opstellen van het ontwikkelingsperspectief (OPP) en/of de uitvoering van een arrangement op basis van de 3 pijlers 1. coachen/ondersteunen leerkracht 2. begeleiding leerling 3. partnerschap met ouders.
- Ouders kunnen contact opnemen met het SWV GO met alle vragen over passend onderwijs voor hun kind en de mogelijkheden van het onderwijsaanbod in de regio.
- Het SWV GO is een netwerkorganisatie en werkt intensief samen met alle betrokken partners, waaronder gemeente Goeree-Overflakkee, Centrum voor Jeugd en Gezin (CJG) en schoolmaatschappelijk werk.

SWV als netwerkorganisatie



De samenwerkingsverbanden passend onderwijs Goeree-Overflakkee zijn herkenbaar als zowel werkorganisatie en netwerkorganisatie.

Vanuit de werkorganisatie vindt de aansturing plaats op de uitvoering van de wettelijke opdrachten. Vanuit de netwerkorganisatie zoeken we naar een goede balans tussen zelfstandigheid en gemeenschappelijk belang. Een balans die op veel manieren tot uiting komt: vrijheid vs gebondenheid, ondernemerschap vs gezamenlijke kracht, autonomie en interdependentie, sturing en zelforganisatie.

Een netwerkorganisatie is relatief lastig bestuurbaar. Belangen van de partners of eenheden blijken soms een obstakel voor samenwerking. Toch blijken de voordelen groot als men elkaar vindt in de netwerkorganisatie. We noemen de toename van motivatie, verantwoordelijkheid, ondernemerschap en wendbaarheid bij de onderdelen en de gezamenlijke kracht die het mogelijk maakt om doelen te realiseren die voor afzonderlijke eenheden niet haalbaar zijn.

De opbouw van de ondersteuningsstructuur maakt inzichtelijk waar en wanneer partners en/of eenheden met elkaar samenwerking of samenwerking verkennen.

De regio Goeree-Overflakkee



Aantal reguliere schoolbesturen voortgezet onderwijs:	2
Aantal scholen voor praktijkonderwijs (PrO):	1
Aantal scholen voor Voortgezet Speciaal Onderwijs (VSO):	1
Totaal aantal VO onderwijslocaties:	5

Aantal leerlingen voortgezet onderwijs van Goeree-Overflakkee

	2018-2019	2019-2020	2020-2021	2021-2022	2022-2023
Leerlingaantallen teldatum	1-10-2018	1-10-2019	1-10-2020	1-10-2021	1-10-2023
Totaal aantal leerlingen voortgezet onderwijs	3.159	3.205	3.166	3.250	3.244
Totaal aantal leerlingen praktijkonderwijs	90	101	107	106	94
Totaal aantal leerlingen voortgezet speciaal onderwijs	41	47	40	41	36
Totaal aantal leerlingen SWV PVO	3.288	3.353	3.313	3.397	3.374

Evaluatie passend onderwijs



Najaar 2020 heeft de evaluatie passend onderwijs plaatsgevonden. Naar aanleiding van deze evaluatie heeft minister Slob een brief geschreven met 25 verbeterpunten omtrent passend onderwijs. Inmiddels zijn er in 2021 en eind 2022 vanuit de overheid een stand van zaken inzake de verbeteraanpak gepubliceerd. SWV GO heeft in deze verbeteraanpak gemarkeerd waar er aandachts-/actiepunten zijn voor de schoolbesturen en het samenwerkingsverband. Tevens is in dit document de huidige stand van zaken voor Goeree-Overflakkee weergegeven. Het document wordt in 2023 geagendeerd in de deelnemersraden.

Leeswijzer en schematische weergave hoofdstuk indeling



Dit bestuursverslag is opgebouwd uit een aantal componenten, te weten:

- de gestelde doelen uit het ondersteuningsplan;
- werkdoelen uit het jaarplan met per doel de mate waarin dit doel in 2022 bereikt is;
- de diverse posten uit de begroting.

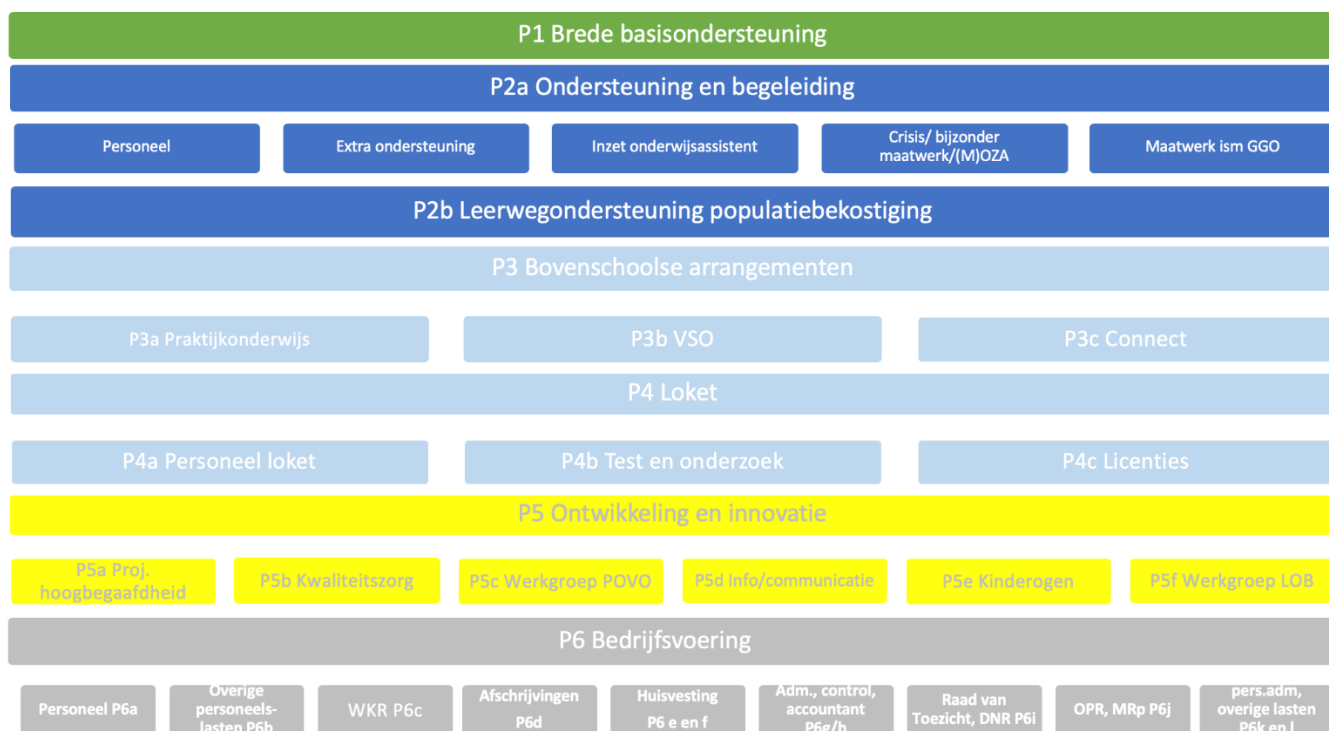
Deze drie zaken zijn geclusterd in een aantal hoofdstukken. Voor de hoofdstukindeling is er gebruik gemaakt van de programmaindeling zoals deze ook in de begroting wordt gebruikt.

Aan het einde van ieder hoofdstuk wordt er per gesteld doel uit het ondersteuningsplan een conclusie getrokken.

De onderdelen specifiek voor SWV PVO zijn rood gemarkeerd, de onderdelen voor SWV PPO en SWV PVO zijn blauw gemarkeerd.

Schematische weergave van de diverse programma's

Deze programma's worden in de hoofdstukken nader toegelicht. De programma's komen overeen met de programma's in de meerjarenbegroting.



Hoofdstuk 1 Brede basisondersteuning

Brede basisondersteuning



Doelstellingen

- A. Alle scholen realiseren de standaard aan basisondersteuning zoals die in het SWV is afgesproken.
- B. Scholen zijn tevreden over de ondersteuning die zij ontvangen vanuit het SWV en zijn tevreden over de mate en de manier waarop het SWV hen informeert.
- C. Kinderen en jongeren kunnen zoveel mogelijk een ononderbroken ontwikkeling doormaken onder meer doordat het SWV de overgangen van kinderen en jongeren adequaat ondersteunt.
- D. Het SWV kent een actief beleid in het tegengaan van schoolverzuim, met als resultaat dat er geen thuiszittende leerlingen zijn.

De scholen ontvangen zowel middelen als ondersteuning in natura (zie onderstaand model). In de basisondersteuning ontvangen de scholen een bedrag per leerling, ondersteuning van het kernteam en de ondersteuning vanuit het samenwerkingsverband in de verschillende platformen zoals netwerkbijeenkomsten en via de website. Verder heeft het samenwerkingsverband een website en is het kantoor op werkdagen geopend. In onderstaande paragrafen vindt u de uitwerkingen van de gestelde doelen op het gebied van de basisondersteuning.

Scholen en SWV (middelen en inzet expertise)

geld

natura

basisondersteuning
bedrag per leerling

inzet door school voor:

- ondersteuning
- betrokkenen en samenwerking
- kwaliteit

verantwoording
achteraf (rechtmatig en
doelmatig)

extra ondersteuning
PO: bedrag per leerling
VO: bedrag
trajectgroep

- inzet op leerlingniveau
 - wettelijk kader (OPP)
- verantwoording
achteraf (rechtmatig en
doelmatig)

inzet kernteam in
basisondersteuning en
extra ondersteuning

- begeleider passend onderwijs (BPO)
- orthopedagoog/
psycholoog

expertiseteam
vraaggestuurd,
aanvraag door school
via loket

- BPO medisch zaken
- leerlijnen
- consult: OPP, IQ
- etc

Doelstelling A: Standaard aan basisondersteuning en schoolondersteuningsprofiel.

Dagelijks zijn de begeleiders passend onderwijs in de scholen om te steunen en te stimuleren bij preventieve signalering van leer-, opgroei- en opvoedproblemen.

Schoolondersteuningsprofiel



Iedere school dient in het schoolondersteuningsprofiel te beschrijven wat zij kan bieden aan ondersteuning. Het SWV GO werkt met het instrument POS voor het vastleggen van de basisondersteuning in de regio en het vaststellen van het schoolondersteuningsprofiel¹ van de scholen. Jaarlijks wordt POS als zelfrapportage ingevuld door alle scholen van het SWV PVO. POS is ingevuld in maart 2022.

Het uitgangspunt is dat scholen voor zover dat mogelijk is gaan voldoen aan de standaard aan basisondersteuning, het blijkt echter dat met name ook het gesprek met elkaar over de basisondersteuning erg belangrijk is. Het gaat dan over het gesprek in de school, tussen de scholen onderling en met het samenwerkingsverband. Het gesprek zorgt voor bewustwording, afstemming en inzicht. Hierdoor verbetert de basisondersteuning, want een protocol op de plank hebben is weinig waard als het niet gebruikt wordt.

Vanuit de evaluatie passend onderwijs (november 2020) is door de minister aangekondigd dat er een landelijke standaard basisondersteuning komt. Eind 2022 was daar nog niets concreets over bekend.

In ons samenwerkingsverband gebruiken we de module van Perspectief op School om de basisondersteuning op de scholen in beeld te brengen. De scholen vullen de module zelf in, het is dus een zelfrapportage.

Met het invullen van deze module hebben de scholen ook het, wettelijk verplichte, schoolondersteuningsprofiel opgesteld.

Het inzichtelijk krijgen van de schoolondersteuningsprofielen is ook voor ouders, docenten en in het gesprek over passend onderwijs zinvol.

Jaarplan Werkgroep HB

Ambitie: Optimaliseren van thuisnabij dekkend aanbod.

Doel: Goed onderwijs en tegemoetkomen aan de ondersteuningsbehoeften aan/van hoogbegaafde leerlingen in onze scholen. Opdracht werkgroep: Het uitvoeren van de gestelde doelen geformuleerd in de subsidieaanvraag.

¹ Het schoolondersteuningsprofiel beschrijft wat een school kan bieden aan extra ondersteuning. Voor ouders zou dat een houvast moeten zijn om te beoordelen of een school in staat is om onderwijssteuning voor hun kind te bieden. Voor leraren en ouders is het schoolondersteuningsprofiel het instrument waarmee zij (via de MR) het meeste inspraak hebben in de uitvoering van passend onderwijs op hun school.

De bedoeling van de systematiek is dat schoolleiding, leraren en andere medewerkers op scholen het gesprek voeren over wat zij aan kunnen en wat zij daarvoor nodig hebben. Wat voor school wil je zijn, ook gezien de populatie leerlingen? Over de samenhang van het schoolondersteuningsprofiel en het ondersteuningsplan van het samenwerkingsverband kan vervolgens het gesprek met het samenwerkingsverband gevoerd worden. (Bron: Twaalfde voortgangsrapportage passend onderwijs)

Door het gesprek aan te gaan met schoolbesturen, directies, intern begeleiders en talentbegeleiders is er toelichting gegeven op het gemaakte bovenschoolse beleidsstuk, wat met zich mee brengt dat daar meer inzicht in ontstaat. De hierin beschreven rollen en taken zijn duidelijk en helder voor de scholen. Hierbij wordt er onderscheid gemaakt tussen werkgroepleden van de werkgroep Hoogbegaafdheid, talentbegeleiders, Intern Begeleiders en Begeleiders Passend Onderwijs. Nu iedereen weet hoe de taken zich tot elkaar verhouden, kan er zo optimaal mogelijk worden samengewerkt.

Elke school heeft sinds dit jaar één of meerder aangestelde talentbegeleider(s). Deze talentbegeleider(s) vervullen hun taken conform het taakprofiel wat hiervoor is opgesteld door de werkgroep in samenspraak met de scholen.

Op een enkele school na hebben alle schoolteams zich laten scholen en/ of zijn hier mee bezig. De scholing richt zich op signaleren, differentiëren en de algehele aanpak rondom hoogbegaafdheid in de scholen.

N.a.v. alle opgedane kennis en opgehaalde informatie vanuit scholing en vanuit de praktijk is er een poster ontwikkeld m.b.t. de doorgaande lijn betreft signaleren en interveniëren. Hierin is onderscheid gemaakt tussen het PO en het VO. Deze posters zullen verspreid worden onder de scholen.

Met betrekking tot de overgang PO – VO, zijn er afspraken gemaakt welke informatie al dan niet wordt overgedragen. Deze afspraken zijn gecommuniceerd met de werkgroep POVO.

Doel behaald

Doelstelling B: Ondersteuning van de scholen door het samenwerkingsverband.

SWV GO zet in de basisondersteuning op verschillende manieren in om de scholen goed te ondersteunen bij het vormgeven van passend onderwijs. Dit gebeurt bijvoorbeeld door: concrete hulp en aanwezigheid van experts (als het kernteam) in de school, vanuit kantoor beschikbaar te zijn voor vragen, de website, uitgave nieuwsbrief.

In schooljaar 2020-2021 hebben we een organisatiestructuur neergezet waarin werkgroepen een belangrijke rol spelen in de afstemming met en informatievoorziening aan de scholen.

Deelnemersraad



In 2022 hebben er vier bestuurlijke overleggen in de vorm van een deelnemersraad plaatsgevonden tussen de schoolbesturen en het samenwerkingsverband. En een aantal keer zijn de deelnemers schriftelijk benaderd om goedkeuring te vragen. Ieder overleg staat onder andere de voortgang van de werkgroepen op de agenda. Andere besprekpunten waren onder andere:

- Connect
- Inzet Kindkans
- Team Schoolondersteuning
- Ondersteuningsplan
- NPO middelen
- Meerjarenbegroting en aanpassingen begroting in verband met wijzigingen met betrekking tot afbouw bovenmatig vermogen.
- Meer inclusie

COO-overleg



In schooljaar 2022-2023 zijn er twee COO-overleggen geweest.

PCL



Het PCL-overleg met de coördinatoren onderwijsondersteuning is wekelijks (indien nodig) op dinsdagochtend.

Tijdens het overleg worden de volgende zaken besproken: aanvragen arrangementen; tussentijdse overstappers; zorgplichtonderzoeken; VSV; overstapproces PO-VO en VO-MBO; Maatwerktrajecten.

	2017	2018	2019	2020	2021	2022
Zorgplichtonderzoek: Overstapleerlingen of zij- instromers	25	19	23	21	40	30

Kernteams VO



Het Kernteam bestaat uit een begeleider passend onderwijs (BPO) en een orthopedagoog/ontwikkelings- of schoolpsycholoog. Door de inzet steunt en stimuleert het SWV GO de scholen bij de realisatie van de standaard aan basisondersteuning. Tevens steunt en stimuleert het kernteam (SWV) de scholen bij de preventieve signalering van leer-, opgroei, opvoedproblemen. Het kernteam heeft een schakelfunctie in de verbinding onderwijs en jeugdhulp.

Begin schooljaar 2021-2022 heeft ieder kernteam VO na de zomervakantie een startgesprek gevoerd met de VO scholen. Er zijn vanwege personeelwisselingen een aantal nieuwe begeleiders passend onderwijs gestart. Ook bij de VO scholen zijn er personeelwisselingen bij de coördinatoren onderwijsondersteuning geweest, hierdoor is een situatie ontstaan dat werkwijze weer goed onder de loep is genomen en er vernieuwde werkafspraken zijn gemaakt.

In schooljaar 2021-2022 is in gesprek met de scholen van iedere school een schets gemaakt waarin helder wordt weergegeven wat basis- en extra ondersteuning is in de school. Tevens zijn er afspraken gemaakt tussen het kernteam en de school over de ondersteuning op de schoollocatie.

Nieuwsbrief en website



In 2022 zijn er vier algemene nieuwsbrieven gepubliceerd en vier thema nieuwsbrieven (Lezen, Team Schoolondersteuning, Connect, POVO) verstuurd. In de loop van 2022 is de nieuwsbrief uitgavevorm gewijzigd, de nieuwsbrief is nu een webbased brief. De berichten van de website worden aaneengeregen. Hierdoor is ook de website altijd up-to-date.

Doelstelling C: Ononderbroken ontwikkelingslijn

Inzetten op een ononderbroken ontwikkelingslijn voor ieder kind is een belangrijke opdracht aan ons allemaal en met name ook voor het samenwerkingsverband passend onderwijs. SWV GO zet samen met ketenpartners in om de verschillende overgangen goed te laten verlopen.



Het SWV zet in op een ononderbroken ontwikkelingslijn voorschool/PO, PO/VO en VO/MBO door:



Voorschools ondersteuningsteam (VOT) – zie jaarverslag SWV PPO



Overstapcoach POVO – zie jaarverslag SWV PPO en SWV PVO



Werkgroep POVO



Overstapcoach VO/MBO, maatwerktrajecten – zie jaarverslag SWV PVO

Jaarplan Werkgroep POVO

Ambitie: Een doorgaande schoolloopbaan met succesvolle overgangen en een passend onderwijsplek voor alle leerlingen.

Doel: het optimaliseren van de PO-VO overstap, door een zakelijke en efficiënte overstapperiode van leerlingen van PO naar VO.

De gestelde doelen voor schooljaar 2021-2022 zijn: 1. het implementeren en borgen van de overdracht met behulp van OSO. 2. Het implementeren en borgen van de plaatsingswijzer 3. Het optimaliseren van het overstapplan 4. Het optimaliseren van de communicatie rondom de PO-VO overstap.

De positie van de trajectgroep in het traject van advisering is verduidelijkt door de werkgroep. Basisscholen kunnen niet een plaatsing van de trajectgroep opnemen in hun advies, dit betreft een arrangement van het VO.

Het overdragen doormiddel van een kleurlabel op het gebied van gedrag werkt goed. Deze manier van werken is in het afgelopen jaar geborgd op alle scholen.

Er is een gestandaardiseerde brief ontwikkeld voor de communicatie met externe scholen, dit zijn scholen van buiten het eiland. In deze brief is informatie opgenomen t.a.v. de inhoud en manier van overdragen.

Alle scholen hebben een notitie 'uitstroomadvies' toegevoegd in Parnassys. Deze notitie maakte eveneens onderdeel uit van het inrichtingsdocument Parnassys. Deze uitstroomnotitie is de uitwerking van de plaatsingswijzer.

Alle scholen op het eiland Goeree-Overflakkee dragen over met behulp van OSO. Hierbij wordt gebruik gemaakt van de informatie uit het, door alle scholen gebruikte, leerlingvolgsysteem Parnassys. Alle scholen zijn voorgelicht in hoe deze overdracht plaatsvindt en uitgewerkt dient te worden.

Er zijn afspraken gemaakt over de overdracht kernteam PO- kernteam VO. Hierbij zijn is de AVG regelgeving leidend geweest. Deze afspraken zijn geborgd in het overstapplan POVO.

Het overstapplan is in het najaar weer volledig up-to-date gemaakt. En er is een bijeenkomst voor groep 8 leerkrachten geweest.

Doel behaald

Doelstelling D: Geen thuiszittende leerlingen

SWV GO zet zich actief in om te voorkomen dat er leerlingen afhaken in het onderwijs en thuis komen te zitten zonder dat ze onderwijs volgen. Op verschillende manieren wordt ingezet om thuiszitten te voorkomen. SWV GO doet dat niet alleen, maar in samenwerking met de scholen en

met ketenpartners zoals de gemeente (leerplichtambtenaren, RMC, beleidsmedewerkers, Team Jeugd en Gezin) en Centrum voor Jeugd en Gezin (jeugdverpleegkundigen, jeugdartsen).

Thuiszitterstafel



	2018	2019	2020	2021	2022
Aantal leerlingen ² besproken aan de thuiszitterstafel	47	54	49	49	92
PO		14	7	8	13
VO		40	42	41	78

In 2022 is de thuiszitterstafel vijf keer bijeengewees.

Deelnemers aan de thuiszitterstafel zijn: leerplichtambtenaren, CJG en SWV GO. In totaal zijn er 92 leerlingen besproken in schooljaar 2022. Dat is circa 0,31% van de PO leerlingen en 2,33% van de VO leerlingen. Het doel van de thuiszitterstafel is thuiszitters en potentiële thuiszitters in beeld te krijgen en door middel van interventies/maatwerktrajecten te voorkomen dat leerlingen thuis (komen te) zitten.

In 2022 zijn er geen leerlingen uit het primair onderwijs en 3 leerlingen uit het voortgezet onderwijs gemeld bij de Inspectie van het onderwijs als thuiszitter. Het thuiszitten van deze leerlingen is niet verwijtbaar aan het samenwerkingsverband.

De leerlingen die aan de thuiszitterstafel worden besproken hebben met name grote hulpvragen op het gebied van de verbinding onderwijs en jeugdhulp of alleen jeugdhulp.

Verantwoording middelen

De brede basisondersteuning door het SWV PVO afgesproken geheel van preventieve en licht curatieve interventies binnen de onderwijsondersteuningsstructuur beschikbaar voor iedere leerling. Deze scholen dienen deze middelen achteraf te verantwoorden.

Ter versterking van de basisondersteuning ontvangen de schoolbesturen € 40 per leerling per jaar.

Uit de verantwoordingsdocumenten blijkt dat deze middelen zijn ingezet voor zowel ondersteuning als kwaliteitsverbetering.

Totaal beschikt	€ 134.240
Verantwoord door de scholen: Ondersteuning Kwaliteit	€ 190.334
Er zijn meer middelen verantwoord dan beschikt	€ 56.094

² Een leerling telt 1x mee in de telling ook als deze meerdere keren is besproken. In het nieuwe kalenderjaar start er een nieuwe telling, dit houdt in dat dezelfde leerling in 2021 en ook in 2022 geteld kan worden.

De middelen zijn onder andere besteed aan:

- Extra mentor-uren
- Toegankelijke begeleiding ter versterking van het onderwijs
- Scholing van docenten en OOP op het gebied van het begeleiden van leerlingen met specifieke ondersteuningsbehoeften.

Resultaten:

- Leerlingen die dreigen uit te vallen blijven in de reguliere stroom.
- Weinig voortijdig schoolverlaters.
- Duidelijk dyslexie beleid.
- Extra begeleiding op het gebied van faalangstreductie.
- Rendement onderbouw en bovenbouw is bovengemiddeld.
- Mentoren hebben meer tijd en hebben tijd voor communicatie met de trajectgroep en kunnen aansluiten bij multidisciplinair overleg.
- Goede analyse van de niet methode gebonden toetsen waardoor extra (didactische) ondersteuning vroegtijdig ingezet kan worden.
- Meer kennis op het gebied van sociaal emotionele ontwikkeling van leerlingen.

Conclusie basisondersteuning SWV PVO

Doelstelling A: Alle scholen realiseren de standaard aan basisondersteuning zoals die in het SWV is afgesproken.

In de praktijk ervaren wij, dat alle scholen een positieve ontwikkeling hebben doorgemaakt in de basisondersteuning. De scholen hebben Perspectief op School ingevuld, maar wij hebben besloten dat de data die dat oplevert te weinig zegt over onze scholen. In 2023 dient er actief ingezet te worden op de inzet van een andere werkwijze dat de basisondersteuning van onze scholen wel goed in beeld brengt. De DVA werkgroep gaat dit oppakken samen met de kwaliteitsmedewerker van SWV GO.

Doelstelling B: Scholen zijn tevreden over de ondersteuning die zij ontvangen vanuit het SWV en zijn tevreden over de mate en de manier waarop het SWV hen informeert.

Het is niet meetbaar in hoeverre er in 2022 gebruik is gemaakt van het kernteam in de basisondersteuning. Er is over het algemeen een uitstekende samenwerking tussen de kernteams en de scholen. En door de vele hulpvragen was de werkdruk in 2022 hoog voor de coo's en de kernteams.

Mensen weten elkaar prima te vinden.

SWV GO heeft in 2022 actief ingezet op een goede communicatie, met name door regelmatig een nieuwsbrief uit te geven en een duidelijk website. Wij krijgen regelmatig positieve reacties op de nieuwsbrieven en de website.

Door de inzet van de kernteams wordt de school ondersteund in het bieden van passend onderwijs. Deze werkwijze zal ook in de komende jaren voortgezet worden zodat de relatie tussen kernteam en school verder kan groeien. Door een structurele samenwerking tussen kernteam en school komen leerlingen eerder in beeld van SWV GO en kan het kernteam eenvoudig vroegtijdig betrokken worden waardoor de school ondersteund wordt in het bieden van onderwijs aan leerlingen met extra ondersteuningsbehoeften en/of verbinding te maken met jeugdhulpverlening.

Het dekkend aanbod is een belangrijk onderwerp op Goeree-Overflakkee. In 2022 zijn er gezamenlijk belangrijke stappen gezet in de verdere ontwikkeling van de gespecialiseerde voorziening in het reguliere onderwijs. Dit agendapunt staat ook op de agenda van de deelnemersraad PO/VO.

De nieuwsbrieven worden goed ontvangen en voorzien in een behoefte. SWV GO gaat door met maken van de nieuwsbrieven.

De PCL werkt efficiënt en sluit goed aan bij de scholen.

De deelnemersraad is een zinvol afstemmingsmoment tussen de scholen en het SWV PVO.

SWV GO verbindt scholen en informeert scholen en draagt zorg voor een zo goed mogelijke verbinding tussen onderwijs en jeugdhulp.

Vanuit de praktijk krijgen we te horen dat de scholen tevreden zijn over de samenwerking en de ondersteuning. De organisatiestructuur met de werkgroepen is daar ook helpend in.

Doel is grotendeels behaald.

Doelstelling C: Ononderbroken ontwikkelingslijn

De doelen van de werkgroep POVO zijn behaald.

Er is in 2022 actief ingezet op borgen van beleid op het gebied van een ononderbroken ontwikkelingslijn. Daarnaast zijn in 2022 de eerste stappen gezet in de doorgaande onderwijs-ondersteuningsstructuur VO-MBO voor leerlingen met extra ondersteuningsbehoeften.

Doelstelling D: Geen thuiszittende leerlingen

Het aantal leerlingen dat vanwege verzuim en/of signalen besproken worden op de thuiszitterstafel is toegenomen. Met name op het voortgezet onderwijs. Dit is een zorgelijke ontwikkeling en een groot aandachtspunt voor 2023.

Het aantal kinderen dat thuiszit omdat er geen passend onderwijsplaats voor hen is, is nihil.

Verantwoorden

De middelen zijn verantwoord op rechtmatige besteding.

Hoofdstuk 2 Ondersteuning en begeleiding

Ondersteuning en begeleiding P2



Doelstellingen

- E. Beoogde kwalitatieve en kwantitatieve resultaten bij extra ondersteuning; elk kind ontvangt de (extra) ondersteuning die het nodig heeft.

Doelstelling E: Elk kind ontvang de (extra) ondersteuning die het nodig heeft

Een belangrijk onderdeel van passend onderwijs is dat iedere leerling een goede basisondersteuning ontvangt. Daarbij dient de leerling, die ondersteuningsbehoefte heeft die overstijgend zijn aan de basisondersteuning, extra ondersteuning door de school aangeboden te krijgen in de vorm van een passend arrangement. Het schoolondersteuningsprofiel is daarbij leidend in wat de school kan bieden. Om te kunnen voldoen aan de doelstelling 'elk kind ontvangt de (extra) ondersteuning die het nodig heeft', dient er ook een dekkend geheel aan voorzieningen beschikbaar te zijn. Het is niet gezegd dat alle extra ondersteuning op de reguliere school geboden kan worden.

Om de doelstelling te kunnen behalen dienen onder andere alle leerlingen goed in beeld te zijn, de basisondersteuning moet op orde zijn op iedere school en extra ondersteuning moet georganiseerd zijn. Verder kan het onderwijs dit doel niet alleen behalen, de samenwerking met ouders en jeugdhulpverlening is cruciaal. Dit doel is complex om te behalen.

SWV GO zet stevig in om samen met de scholen te komen tot het doel 'elk kind ontvangt de (extra) ondersteuning die het nodig heeft.'

Personeel: kernteam en expertiseteam P2a1



De kernteams zijn zowel in de basis als in de extra ondersteuning actief op de scholen. De kernteams krijgen zowel vragen over onderwijskundige zaken als over gedrag van leerlingen. Het blijkt in de praktijk dat men reageert op gevolgen die zichtbaar zijn, maar de oorzaak kan ook een meer verborgen achtergrond hebben. Bijvoorbeeld: door onder-/overvraging kan een leerling gedragsproblemen hebben of een leerling met concentratieproblemen kan niet goed presteren; het is dan te kort door de bocht om alleen de gedragsproblemen aan te pakken of extra instructie te geven.

Het kernteam pakt deze vragen op (samen met de docent) en onderzoekt wat nodig is en adviseert de school. Deze interventies/handelingsadviezen hebben tot doel dat er gewerkt wordt aan de oorzaak van de problemen, belemmeringen worden zoveel mogelijk weggenomen. Het kernteam houdt een eigen (interne) administratie bij over de gestelde hulpvragen en de gegeven handelingsadviezen.

	2018-2019	2019-2020	2020-2021	2021-2022
Totaal aantal trajecten van de BPO in de scholen	230 leerlingen	232 leerlingen	230 leerlingen	Ca. 230* leerlingen
Percentage	7,09% van de leerlingen	7,09% van de leerlingen	6,85% van de leerlingen	7% van de leerlingen

(*) Vanwege personeelwisselingen is het precieze aantal leerlingen niet bekend. Maar het aantal was naar verwachting gelijk aan andere jaren.

Scholen hebben een kernteam vanuit het SWV waarmee ze samenwerken om passend onderwijs te kunnen realiseren. Het kernteam is beschikbaar voor de scholen en kan direct benaderd worden. Indien de scholen ondersteuning wensen van andere expertiseleden dan kan dit aangevraagd worden via de schoolpsycholoog uit het kernteam.

Inzet expertiseteam	2019-2020	2020-2021	2021-2022
POVO coach	14* leerlingen	13* leerlingen	12** leerlingen
BPO medisch/langdurig ziek (cluster 3)	29 leerlingen	11 leerlingen	26 leerlingen
Hoogbegaafdheidsexpert	15 leerlingen	21 leerlingen	23 leerlingen
Totaal	44 leerlingen (1,35% van de leerlingen)	32 leerlingen (0,95% van de leerlingen)	49 leerlingen (1,5% van de leerlingen)

(*) aangezien dit groep 8 leerlingen PO betreft zijn deze niet meegeteld

(**) In verband met het vertrek van de overstapcoach is het precieze aantal onbekend, het aantal van 12 is geschat.

In schooljaar 2021-2022 is bij ca. 1,5% van de leerlingen een specialist uit het expertiseteam betrokken.

De POVO coach is actief in zowel het primair als het voortgezet onderwijs, de POVO coach wordt meestal door het PO ingezet. De POVO coach wordt ingezet bij overstaptrajecten van leerlingen met zeer complexe problematiek, zeker wanneer nog geen duidelijkheid is over een passende onderwijsplaats en/of school of leerlingen die gaan overstappen van gespecialiseerd onderwijs naar voortgezet onderwijs. Het zijn intensieve trajecten waarbij alle mogelijkheden onderzocht worden en waarbij er intensief met het VO overleg is over de mogelijkheden. Dit alles om de overstap zo succesvol mogelijk te maken.

Overstapcoach VO-MBO

Voor de overstapcoach heeft het SWV vanuit actielijn 1 uit de VSV-aanpak Rijnmond 2020-2024 een subsidie van € 19.312 ontvangen. De overstapcoach is vanuit deze maatregel extra toegevoegd aan de onderwijsondersteuningsstructuur om het netwerk van professionals te versterken en vraaggestuurd leerlingen te coachen om vroegtijdig uitstroom te voorkomen. In de praktijk blijkt echter dat de onderwijsondersteuningsstructuur zo stevig staat dat er niet langer een overstapcoach (als persoon) nodig is. De overstaptaken worden nu opgepakt door het kernteam VO met name binnen Connect.

Extra ondersteuning P2a2



Ontwikkelingsperspectief (OPP)

Alle leerlingen met extra ondersteuning dienen een OPP te hebben waarin onder andere de belemmerende en stimulerende factoren en de ondersteuningsbehoeften van de leerling staan beschreven alsmede het uitstroomperspectief.

In de vragenlijst van Perspectief op School kunnen scholen aangeven hoeveel leerlingen in 2021-2022 een OPP hadden. In de verantwoordingsdocumenten is opgehaald hoeveel leerlingen een OPP hadden in 2022.

	2018-2019	2020	2021	2022
Leerlingen met OPP	262	215	245	275*
Licht arrangement		187	210	
Middel arrangement		24	22	
Zwaar arrangement		4	13	
Percentage	8,1%	6,6%	7,3%	8,4%*

(*) Uit de verantwoordingsdocumenten is op te maken dat iedere school een beetje anders telt. Het aantal van 275 is gebaseerd op aantal leerlingen met arrangement/OPP en aantal leerlingen in de trajectgroep, deze hebben waarschijnlijk niet allemaal een OPP.

Het is van belang dat alle scholen vergelijkbare data gaan aanleveren, zodat we de gegevens kunnen analyseren en interpreteren. Dit is een actiepunt voor de DVA werkgroep voor 2023.

In de DVA werkgroep is in 2022 afgesproken dat de arrangementen niet meer worden gelabeld als licht, midden of zwaar.

Arrangementen crisis/bijzonder maatwerk/OZA/MOZA/maatwerk P2a4 en P2a5



Er is in 2022 zeer beperkt aanspraak gemaakt op middelen voor deze arrangementen.

Muraal onderwijs zorgarrangement (MOZA)	-
Bijzonder maatwerk	1 leerling
Maatwerk ism gemeente *	-

(*) Deze maatwerktrajecten zijn ingezet in samenspraak met de gemeente. De gemeente betaalt de helft van de kosten van het maatwerktraject.

Leerwegondersteuning: populatiebesteding B/K/anderstaligen P2b



In 2018 zijn we gestart vanuit de afspraken behorend bij de keuze voor LWOO opting out.

SWV PVO stelt in de meerjarenbegroting vast welk bedrag zij alloceren per jaar, dit bedrag is gebaseerd op het geïndexeerde normbedrag van 2012. In de aangepaste begroting van 26 april 2021 is opgenomen dat er voortaan de gealloceerde bedragen worden geïndexeerd.

Uit de verantwoordingsdocumenten blijkt dat de middelen voor leerwegondersteuning met name ingezet worden in de verkleining van de klassen, extra uren mentoraat en extra personele inzet.

Verantwoording

Onderstaande gegevens zijn overgenomen uit de verantwoordingsdocumenten

	Beschikt	Verantwoord
P2a extra ondersteuning	€ 503.400	€ 886.199
P2a inzet onderwijsassistenten	€ 211.949	€ 224.851
P2b leerwegondersteuning populatiebesteding	€ 1.527.026	€ 1.527.026

Ad P2a extra onderwijs ondersteuning:

- De afgesproken trajectgroepen kosten bij elkaar: € 246.010. Er is totaal 4,48 fte ingezet in de trajectgroepen.
- Er is € 597.714 besteed aan personele kosten inzake extra ondersteuning, in totaal 9,8 fte. De inzet is gedaan op onder andere:
 - o Extra begeleiding / onderwijsassistenten
 - o Coördinator NT2
 - o Tekort op populatiebesteding
 - o Inzet jeugdhulp
 - o Leerlingcoaching
 - o Preventieve / verzuimgesprekken / pedagogisch conciërges
 - o Coördinator onderwijs ondersteuning

Onder andere met doel leerlingen goed te begeleiden, verzuim voorkomen, NT2 leerlingen extra ondersteunen, goede administratieve verwerking rondom OPP (tekenen, registeren, etc.).

- Er is € 42.475 besteed aan materiaal.

Ad P2a inzet onderwijsassistenten:

De middelen zijn ingezet voor extra begeleiding van leerlingen tijdens de praktijkuren. Voor een klein deel (10%) zijn deze besteed voor met name leren plannen en organiseren, werken middels agenda en leren leren.

De middelen zijn ingezet in de basisklassen van leerjaar 1 en 2 op extra begeleiding bij alle theorievakken en grotendeels bij PPO en bij praktijklessen.

Het resultaat hiervan is dat leerlingen in staat waren de praktijkopdrachten beter uit te voeren. Zonder de voortdurende aandacht en begeleiding zou dit niet gelukt zijn. De extra handen ondersteunen de docenten, hierdoor kunnen leerlingen gerichter en sneller aan het werk met opdrachten.

Ad P2b:

De middelen voor leerwegondersteuning zijn besteed aan onder andere:

- o Kleinere klassen
- o Extra mentor-uren
- o Extra inzet voor NT2 leerlingen
- o Werken met Kanjer methode
- o Extra begeleiding en ondersteuning / maatwerkuren voor leerlingen met speciale ondersteuningsbehoeften
- o NT2 coördinator
- o Leerlingbegeleider
- o Kleinere instructiegroepjes voor anderstaligen voor de kernvakken Nederlands, Engels en wiskunde.

Resultaten:

- Afstroom voorkomen
- Beter welbevinden leerlingen
- Voldoende aandacht voor alle leerlingen

- Anderstaligen met succes toe leiden naar een diploma

De goede samenwerking met externe partijen dragen ook bij aan de positieve resultaten. Als aandachtspunt wordt genoemd, de zorg om de groei van mentale problematiek bij leerlingen.

Conclusies Ondersteuning en begeleiding

Doelstelling E: Elk kind ontvang de (extra) ondersteuning die het nodig heeft

Het kernteam krijgt met name vragen over gedragsproblemen van leerlingen en vragen over leer-/werkhouding, executieve functies en leerlingen waarbij sprake is van meerdere problemen. Er komen weinig vragen over leerlingen met leerproblemen. De BPO VO zijn bij ca. 6,9% van de leerlingen betrokken. Het expertiseteam bij ca. 1% van de leerlingen. Meer dan 7% van de leerlingen hebben een OPP met extra ondersteuning. De begeleiders passend onderwijs/ expertiseteamleden zijn bijna altijd betrokken bij leerlingen met een OPP die extra ondersteuning ontvangen.

In bijna alle arrangementen wordt de trajectgroep ingezet. De trajectgroep richt zich met name op het versterken van de executieve functies.

Gezien het percentage aan extra ondersteuning in het reguliere onderwijs kunnen we stellen dat 92,7 % van de leerlingen voldoende hebben aan de geboden basisondersteuning (inclusief leerwegondersteuning) en 7,3% van de leerlingen extra ondersteuning ontvangen.

Een grote groep leerlingen ontvangt extra ondersteuning. Het gestelde doel is moeilijk meetbaar. We kunnen stellen dat veel leerlingen de extra ondersteuning krijgen die ze nodig hebben. In hoeverre de ondersteuning passend is en of alle leerlingen, die het nodig hebben, extra ondersteuning krijgen is onduidelijk. Uit de verantwoordingsdocumenten blijkt dat er naast de middelen voor passend onderwijs ook middelen uit de lumpsum worden ingezet in de extra ondersteuning. De middelen voor passend onderwijs en leerwegondersteuning zijn rechtmatig besteed.

Hoofdstuk 3 Bovenschoolse arrangementen

Bovenschoolse arrangementen P3



Doelstelling

- F. De deelnemerspercentages van kinderen in het SBO, SO, PrO, VSO blijven binnen geaccepteerde grenzen.
- G. Er is een dekkend aanbod aan voorzieningen in en tussen scholen voor kinderen die extra ondersteuning nodig hebben.

Doelstelling F: de deelnemerspercentages blijven binnen geaccepteerde grenzen.

Onderstaand de uitwerkingen van de gestelde doelstellingen op het gebied van bovenschoolse arrangementen.

SWV PVO kent de volgende bovenschoolse arrangementen:

- Programma 3a: Praktijk onderwijs
- Programma 3b: Voortgezet Speciaal onderwijs
- Programma 3c: Connect

Voor de arrangementen P3a en P3b is een toelaatbaarheidsverklaring nodig, die wordt afgegeven door het Loket van SWV GO. Voor P3c is er een positief advies van het loket en een plaatsingsafpraak van Connect nodig.

In onderstaande tabellen de deelnamepercentages van SWV GO per 1 oktober 2021 ten opzichte van de deelnamepercentages landelijk (1/10/20).

	PrO	VSO	Totaal 2022	2021	2020	2019	
SWV PVO	3,18%	1,04%	4,22%	4,38%	4,49%	4,48%	+0,02
Landelijk gemiddelde	3,18%	3,77%	6,95%	6,95%	6,91%	6,57%	-0,16

Meest recente landelijke cijfers zijn niet bekend

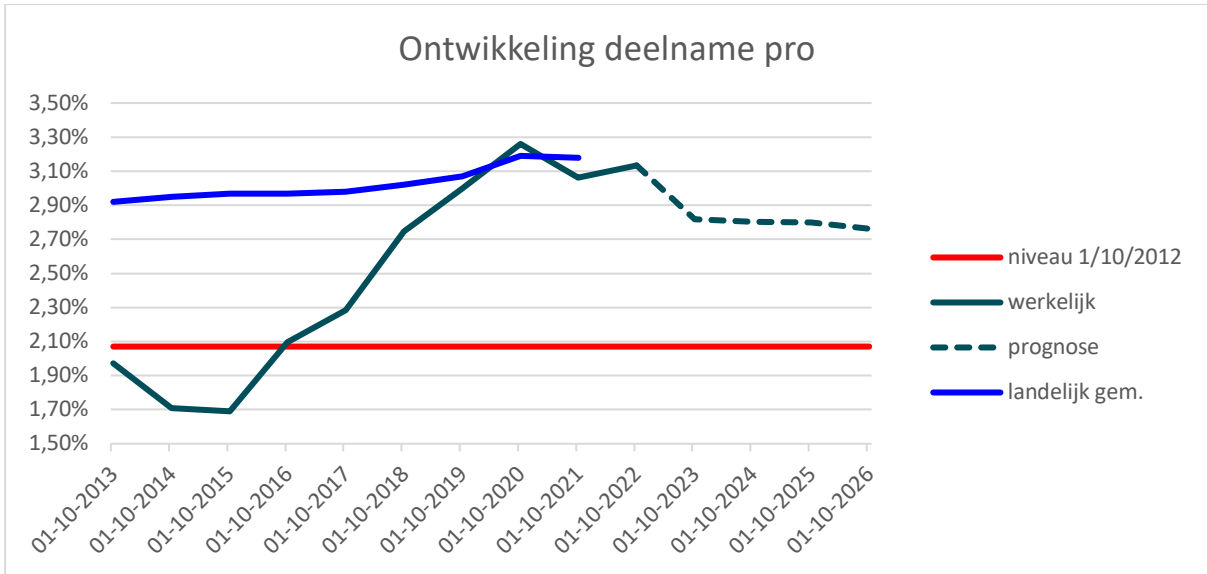
Praktijkonderwijs P3a



De school voor Praktijkonderwijs heeft een streekfunctie en trekt ook leerlingen uit West-Brabant en de Hoeksche Waard.

Doordat er geen VSO (cluster 4) in de buurt is zijn er ook leerlingen die met tegenstrijdige criteria onderwijs volgen op PrO.

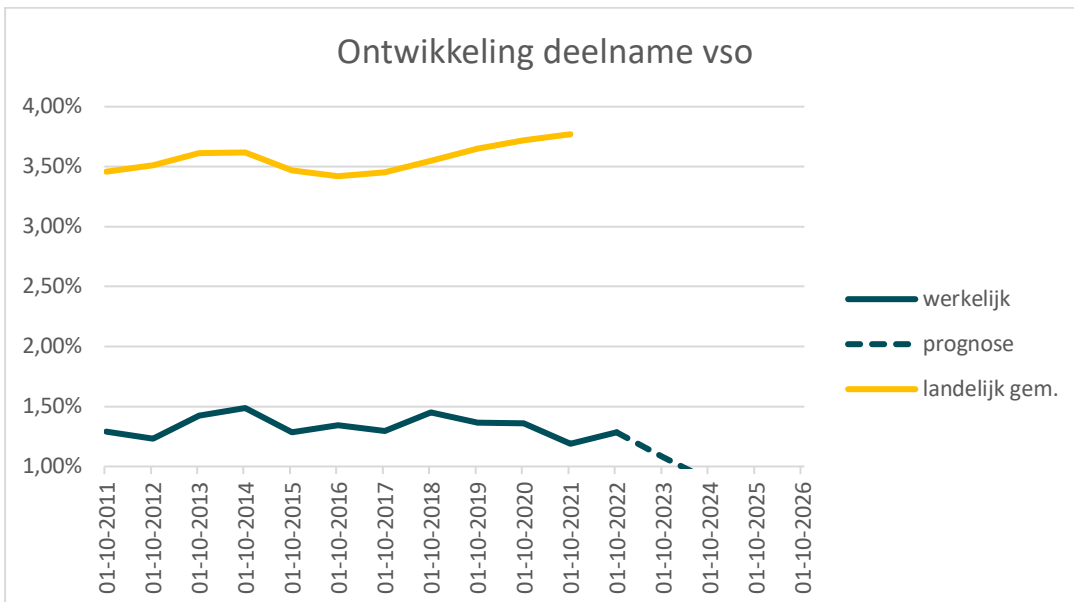
De schoolbesturen van SWV PVO zijn zich bewust van de toenemende gedragsproblematiek bij leerlingen en het ontbreken van een VSO voorziening in de buurt. In 2021 is er daarom een voorziening voor gespecialiseerd onderwijs in het reguliere onderwijs gestart: Connect. Dit zal in beperkte mate ook effect hebben op het deelnamepercentage PrO.



Voortgezet Speciaal Onderwijs P3b



De deelname aan het vso op Goeree-Overflakkee laag is. Met de komst van Connect in het regulier onderwijs wordt er gestreefd naar een verdere daling van het deelnamepercentage VSO. Het landelijk gemiddelde is en deze grafiek niet weergegeven omdat het de schaal dusdanig zou vergroten dat de nuance niet meer te lezen is. Het landelijk gemiddelde deelnamepercentage vso is 3,77% in 2021.



Het grootste deel van de afdracht aan het VSO wordt bepaald door het aantal toelaatbaarheidsverklaringen dat het SWV PVO heeft afgegeven. In beperkte mate is er sprake van residentiële plaatsingen die het SWV moet bekostigen.



Jaarplan Dekkend aanbod

Ambitie: Optimaliseren van thuisnabij dekkend aanbod.

Doel: De reguliere VO scholen hebben de basisondersteuning, de extra ondersteuning en de onderwijsondersteuningsstructuur in de scholen op orde zodat de toeleiding naar de voorziening VO in grote lijnen gelijk is.

In overleg met elkaar en de werkgroep toeleiding vanuit de projectorganisatie voorziening VO werken aan de gewenste structuur.

Met de drie scholen is in aparte sessies een schets gemaakt van de onderwijsondersteuningsstructuur op de scholen. Dit heeft drie schematische tekeningen opgeleverd. In de tweede deel van 2022 gaat SWV PVO met de COO's uit de scholen verder aan de slag met het afstemmen van de basis- en extra ondersteuning.

De afstemming vindt plaats in het COO-overleg. Ook de COO van Connect sluit daarbij aan. Het vormgeven van de basis- en extra ondersteuning wordt regelmatig besproken en afgestemd. De overgang van reguliere setting naar Connect setting wordt ook besproken. Met de beperkt aantal Connectplaatsen lijken het communicerende vaten. Het geheel moet in balans zijn en blijven. Dit blijft een belangrijk aandachtspunt voor alle betrokken partijen.

Met het opstellen van het vernieuwde ondersteuningsplan is er met de DVA werkgroep gesproken over de beschrijving van de basisondersteuning. Hier hebben dus ook de COO's aan deelgenomen. De wijze van uitvragen van de basisondersteuning op de scholen staat voor 2023 op het programma.

Doel behaald

Jaarplan Samenwerkingsovereenkomst Connect

Ambitie: Optimaliseren van thuisnabij dekkend aanbod.

Doel: De reguliere VO scholen, gemeente Goeree-Overflakkee en SWV PVO participeren gezamenlijk in een OPDC, deze samenwerking is geborgd in een samenwerkingsovereenkomst. De samenwerkingsovereenkomst wordt in gezamenlijkheid opgesteld en ondertekend.

De samenwerkingsovereenkomst is door een jurist opgesteld. In de zomer is besloten dat het VSO participeert in de samenwerking. De overeenkomst is door alle partijen getekend.

Doel behaald

Jaarplan Ontwikkeling Connect

Ambitie: Optimaliseren van thuisnabij dekkend aanbod.

Connect gaat verder uitgroeien naar een gespecialiseerde setting van 4 klassen waar integraal wordt samengewerkt tussen onderwijs, jeugdhulp en samenwerkingsverband en waar de leerlingen met zwaardere ondersteuningsbehoeften een passende plek krijgen. De werkgroep Connect ontwikkelt samen met het team verder de afdeling Connect. Het loket en de orthopedagogen werken intensief aan de doorgroei en ontwikkeling van Connect.

Schooljaar 2022-2023 start Connect met 4 klassen. Het onderwijsplan is uitgewerkt en de toeleiding (in-, uit- en doorstroom) is geborgd. Alleen het jeugdhulpplan is nog niet concreet op papier gezet. In voorjaar 2023 start een vijfde groep.

Doel behaald

VSV middelen - schoolloopbaanbegeleiding



Vanuit de VSV middelen is er binnen Connect extra ondersteuning aangesteld om VMBO leerlingen met zware extra ondersteuningsbehoeften te begeleiden richting de beroeps-campus zodat zij kunnen deelnemen aan de praktijkvakken in een reguliere onderwijssetting. Hierdoor zijn zij in staat een VBMO diploma te behalen ondanks dat ze in een gespecialiseerde setting onderwijs krijgen. Hierdoor kunnen zij op niveau instromen in het MBO.

Daarnaast begeleiden de orthopedagogen potentiële thuiszitters / kwetsbare leerlingen en begeleiden zij deze leerlingen naar een passende onderwijsplaats. Er is door de orthopedagogen intensieve samenwerking met ouders, jeugdhulp en andere partners.

Dit alles om voortijdig schoolverlaten te voorkomen.

Conclusies Bovenschoolse arrangementen

Doelstelling F: de deelnemerspercentages blijven binnen geaccepteerde grenzen.

Doel voor 2022 behaald.

Doelstelling G: dekkend aanbod in en tussen scholen

Doel voor 2022 behaald.

Hoofdstuk 4 Loket

Loket P4



Doelstelling

- H. De aanvragen voor het afgeven van een toelaatbaarheidsverklaring van leerlingen voor het S(B)O, PrO, en (V)SO worden binnen de wettelijke termijn behandeld.
- I. De samenwerking tussen onderwijs en ketenpartners (o.a. in de jeugdzorg) is op orde.

Doelstelling H: Het Loket voor TLV aanvragen werkt binnen de wettelijke termijn.

Scholen kunnen in het loket (Kindkans) de volgende zaken kunnen aanvragen:

- Expertiseteamlid aanvragen voor een consult of arrangement; de volgende specialismen zijn aanwezig in het SWV: hoogbegaafdheid, medische aandoeningen/langdurig of chronische zieke leerlingen/motorische beperking, aanpassen leerlijnen, jonge kind specialist, gedrag, dyscalculie (zie hoofdstuk 2 'Ondersteuning en begeleiding').
- TLV aanvraag (aanvraag voor het S(B)O of adviesaanvraag aan het loket.
- Aanvraag bijzonder maatwerk (zie hoofdstuk 2 'Ondersteuning en begeleiding').
- Onderzoek naar Ernstige Enkelvoudige Dyslexie (EED). Het samenwerkingsverband vervult de rol van poortwachter.

Toelaatbaarheidsverklaringen loket

Onderstaande tabel is een overzicht van het aantal afgegeven TLV's per (bekostigings)categorie.

	PrO	VSO cat.1	VSO cat.2	VSO cat.3	Connect
2018	25	17	0	0	-
2019	19	16	0	0	-
2020	20	10	0	0	-
2021	21	12	1	1	37
2022	21	8	0	0	29

Bezwaarschriften naar aanleiding van beslissing TLV

Er is in 2022 één bezwaarschrift ingediend. Deze is naar tevredenheid van iedereen afgehandeld.

Personele bezetting Loket P4a



SWV GO heeft een Loket waar diverse personen werkzaam in zijn. Dit zijn onder andere: orthopedagogen/ontwikkelingspsycholoog, jeugdartsen, GZ-psycholoog, administratie en directie SWV GO.

Het Loket heeft verschillende taken en verantwoordelijkheden:

- Onderzoek: de scholen steunen/begeleiden en adviseren bij hulpvragen.

- Overstap PO naar VO: SWV GO neemt de NIO en de NPV-J af bij alle groep 7 leerlingen en bespreekt de resultaten van deze onderzoeken na met de basisscholen (zie P4c).
- Afgeven toelaatbaarheidsverklaringen: het Loket beoordeelt de aanvragen voor toelaatbaarheid naar S(B)O, PrO en VSO.
- Arrangeren: het Loket behandelt aanvragen van de scholen voor inzet van het expertiseteam.
- Aanvraag bijzonder maatwerk beoordelen.
- Testen: het Loket heeft met gemeente Jeugdhulp (Sociaal Domein) afstemmingsoverleg over afname van testen en psychodiagnostisch onderzoek, inzet behandeling, inzet jeugdhulpverlening, etc.

Bij iedere vergadering is er minimaal 1 externe partner (TJG en/of CJG) bij de vergadering aanwezig. Alleen aanvragen die in het digitale platform Kindkans zijn aangeboden worden in behandeling genomen.

De gemeente Goeree-Overflakkee beschikt middelen aan het samenwerkingsverband voor een goede verbinding onderwijs en jeugdhulp. Deze middelen worden met name ingezet in het loket en het daaraan verbonden test en onderzoek. In 2022 is er ingezet op het borgen van deze samenwerkingsafspraken en middelen in een samenwerkingsovereenkomst. Deze samenwerkingsovereenkomst is in de zomer van 2022 getekend. Tevens gaat de gemeente en het samenwerkingsverband inzetten op een efficiënte werkwijze.

Om die reden is er vanaf 1 augustus 2022 één loket verbinding onderwijs/jeugdhulp voor alle vragen vanuit het onderwijs voor (gespecialiseerd) onderwijs als jeugdhulp.

Test en onderzoek P4b en d

SWV GO heeft in april bij alle groep 7 leerlingen van Goeree-Overflakkee de NIO en NPV-J afgenomen om de scholen onderbouwde gegevens te bieden om tot een evenwichtig advies te komen.

	Aantal groep 8 leerlingen waar NIO en NPV-j is afgenomen – afname najaar
2016-2017	567
2017-2018	549
2018-2019	543
2019-2020	543
2020-2021	535
	Aantal groep 7 leerlingen waar NIO en NPV-j is afgenomen – afname in april
2020-2021	485
2021-2022	526

De orthopedagogen van het kernteam hebben in de eigen regio met iedere school een nagesprek gevoerd waarin de gegevens per leerling zijn besproken.

Licenties P4d



SWV PPO en SWV PVO hebben een licentie voor Kindkans. *Kindkans* is een applicatie die speciaal ontwikkeld is voor passend onderwijs. Het is een middel om leerlinggegevens en dossiers in te laten zien ter beoordeling, loketaanvragen te doen of dossiers veilig uit te wisselen.

Kindkans wordt met name gebruikt bij alle loketaanvragen en hulpvragen voor Team Schoolondersteuning.

Jaarplan Kindkans

Ambitie: Optimaliseren van de samenwerking van en met scholen. Passend onderwijs in de school zonder bureaucratie.

Doel: Kindkans wordt optimaal gebruikt in de uitwisseling van gegevens, tevens voorziet Kindkans in verantwoord van middelen aan SWV PVO en wordt Kindkans gebruikt in de communicatie bij hulpvragen met een integrale aanpak.

In overleg met partijen afstemmen en vervolgens Kindkans verder inrichten en implementeren door gebruikers te scholen.

Kindkans is in overleg met de scholen verder ingericht. Naast het loket gebruikt ook Team schoolondersteuning Kindkans in de onderlinge communicatie. Aanmelding voor de thuiszitterstafel en aanvraagbelastbaarheidsadviezen gaat ook via Kindkans.

Kindkans wordt aanzienlijk beter benut door de scholen. Niet iedere school is even vaardig in het werken met Kindkans, dit blijft een aandachtspunt.

Nu Kindkans beter gebruikt wordt, kan SWV GO ook meer data uit Kindkans halen. Dit geeft vervolgens meer inzicht. In 2023 wordt dit verder opgepakt.

Doel grotendeels behaald

Doelstelling I: De samenwerking tussen onderwijs en ketenpartners is op orde

Verbinding onderwijs en jeugdhulp

De samenwerking tussen onderwijs en zorg is een doorlopend proces waarin de gemeente en het samenwerkingsverband intensief samenwerken. De inzet die gepleegd wordt om een goede samenwerking te behouden en daar waar mogelijk te verbeteren bestaat uit de volgende elementen:

- Maandelijks overleg tussen de beleidsambtenaren GGO en SWV GO.
- Gezamenlijke uitspraken doen in het kader van jeugd, zorg en onderwijs.
- Gezamenlijke projecten/pilots/beleid zoals KoZa, Team Schoolondersteuning, VOT, onderwijszorgarrangementen, beschikkingsvrij arrangeren in SBO, (V)SO en Pro, Connect, voortijdige schoolverlaters.
- Samenwerken met GGO en CJG op het gebied van thuiszitters en verzuimprotocol.
- SWV GO betreft de gemeente bij onderwijsbeleid rondom hoogbegaafdheid.
- Goede aansluiting van jeugdhulp bij het gespecialiseerde onderwijs op Goeree-Overflakkee.
- Gemeente en SWV GO hebben sinds augustus 2022 een gezamenlijk loket verbinding onderwijs / jeugdhulp.

- SWV GO werkt met SMW en CJG samen in de schoolondersteuningsteams.
- SWV GO en CJG werken samen bij het afgeven van belastbaarheidsadviezen.

Tot 1 augustus 2022 was er wekelijks een afstemmingsoverleg tussen Team Jeugd en Gezin (gemeente) en SWV GO. Tijdens dit overleg werden de aanvragen voor jeugdhulpverlening, die door ouders via de scholen worden aangevraagd, besproken. De aanvragen die via de huisarts of jeugdarts zijn ingediend bij TJG worden ook afgestemd. Daarbij wordt nagegaan wat de mogelijkheden zijn op het gebied van passend onderwijs.

Door het afstemmingsoverleg zijn de wachtlijsten korter geworden en worden urgente dossiers snel opgepakt. Ook draagt het zorg voor een goede verbinding tussen onderwijs en jeugdhulp. In een aantal gevallen is een jeugdhulpaanvraag, naar aanleiding van het afstemmingsoverleg en in overleg met de school, omgezet naar een onderwijs zorgarrangement (OZA) aanvraag. Het aantal onderzoeks aanvragen die door het samenwerkingsverband zijn opgepakt in de verbinding onderwijs jeugdhulp zijn vermeld in onderstaande tabel.

De individuele onderzoeken (van leerlingen) zijn door de kernteams uitgevoerd. De orthopedagogen/psychologen voeren het onderzoek uit en de begeleiders passend onderwijs vertalen de onderzoeksresultaten naar de situatie in de klas.

Na 1 augustus 2022 is dit overleg overbodig geworden door het gezamenlijke loket.

	Aantal onderzoeken	Totaal aantal uur	Aantal onderzoeken PO	Aantal onderzoeken VO
2018-2019	43	635 uur	36	7
2019-2020	27	420 uur	19	8
2020-2021	32 + 11* = 43	477+ 200* = 677 uur	20+8*	12+3*
2021-2022	31	471	19	12

(*) Vanwege Covid zijn er onderzoeken in 2020 op de wachtlijst gezet die in 2021 zijn uitgevoerd.

Onderwijs ZorgArrangementen (OZA)

De aanvragen zijn opgepakt door Team Jeugd en Gezin en een schoolpsycholoog van het samenwerkingsverband. Niet alle aanvragen hebben geresulteerd in een OZA, maar in alle gevallen is er indien nodig passende jeugdhulp ingezet. Alle deze leerlingen hebben de ondersteuning gekregen die passend was bij de situatie.

Aangezien een groot deel van de leerlingen in het gespecialiseerde onderwijs een vorm van jeugdhulp ontvangt is er in 2020 is gestart met een pilot van beschikkingsvrij arrangeren in het gespecialiseerde onderwijs (SBO/(V)SO) en het Praktijkonderwijs en binnen Connect. Dit houdt in dat er een groepsarrangement jeugdhulp ingezet wordt in het onderwijs door middel van de inzet van een zorgmedewerker.

Jaarplan SchoolOndersteuningsTeam

Ambitie: Intensiveren van de samenwerking onderwijs en jeugdhulp.

Van verbinden naar afstemmen en aanpakken met het doel knelpunten en/of wachtlijsten in de jeugdhulp te voorkomen en in de samenwerking met de gemeente de jeugdhulp proberen zo te organiseren dat het passend onderwijs versterkt en dat het kind en de ouder goed ondersteunt worden.

Doel: SOT (SOT nieuwe stijl): potentiële zorgleerlingen en leerlingen met extra ondersteuningsbehoeften waar vragen over zijn worden zo spoedig mogelijk gesignaleerd, met vervolgens een snelle beoordeling, besluitvorming en interventie vanuit het SOT, met als doel escalatie van problematiek te voorkomen. Samengevat: signaleren, beoordelen, besluitvorming, interventie.

Het schoolondersteuningsteam (SOT) doorontwikkelen tot een team waarin het kernteam PO ook deel van uitmaakt en waar het SOT als één team de school ondersteunt bij ondersteuningsvragen.

De doorontwikkeling van het SOT is een feit. In juni is besloten dat alle scholen volgens de vernieuwde werkwijze gaan werken onder de naam Team SchoolOndersteuning. Er is een werkgroep geformeerd die in schooljaar 2022-2023 de implementatie gaan uitzetten/uitvoeren en daar waar nodig het beleid verder gaan uitwerken. Deze werkgroep gaat aan de slag met een viertal ontwikkelpunten op de korte termijn en een viertal ontwikkelpunten op de lange termijn. In 2022 zijn er grote stappen gezet met name in de communicatie met en tussen alle partijen over de wijzigende werkwijze en de opzet in inzet van Kindkans.

Uitvoering loopt volgens plan

Jaarplan Samenwerkingsovereenkomst

Ambitie: Intensiveren van de samenwerking onderwijs en jeugdhulp.

Van verbinden naar afstemmen en aanpakken met het doel knelpunten en/of wachtlijsten in de jeugdhulp te voorkomen en in de samenwerking met de gemeente de jeugdhulp proberen zo te organiseren dat het passend onderwijs versterkt en dat het kind en de ouder goed ondersteunt worden.

Doel: Er is een overeenkomst opgesteld tussen de gemeente en SWV GO waarin de samenwerking, de bekostiging en de uitvoering van het OOGO op lange termijn geborgd wordt.

De samenwerkingsovereenkomst is door de gemeente ondertekend. De overeenkomst is ingegaan op 1 januari 2022.

Doel behaald

Jaarplan loket verbinding onderwijs jeugdhulp

Ambitie: Intensiveren van de samenwerking onderwijs en jeugdhulp.

Van verbinden naar afstemmen en aanpakken met het doel knelpunten en/of wachtlijsten in de jeugdhulp te voorkomen en in de samenwerking met de gemeente de jeugdhulp proberen zo te organiseren dat het passend onderwijs versterkt en dat het kind en de ouder goed ondersteunt worden.

Doel: Voor de verbinding tussen onderwijs en jeugdhulp is er één gezamenlijk loket waarin de gemeente (jeugdhulp), CJG (indien nodig) en samenwerkingsverbanden PO en VO de vragen vanuit het onderwijs (zoveel mogelijk integraal) oppakken.

Beleidsontwikkeling en uitvoering geven aan een gezamenlijk loket verbinding onderwijs en jeugdhulp samen met de gemeente.

Doel behaald

In juni is er een ontwikkeldag geweest met alle medewerkers die in het loket gaan werken. Tijdens deze ontwikkeldag is het beleid toegelicht en zijn er concrete afspraken gemaakt over de uitvoering. Vanaf 1 augustus 2022 werkt het loket volgens de afspraken. Met de start van schooljaar 2022-2023 is er een themanieuwsbrief gestuurd naar alle scholen en partners. De werkwijze en alle benodigde documenten staan op de website. In voorjaar 2023 vindt er een eerste tussenevaluatie plaats.

Onderstaand de data van het loket tot en met december:

	PO	VO
TLV SBO	13	5
TLV SO	4	1
TLV KoZa	5	7
Connect	3	1
OZA	1	0
Ondersteuning thuis	6	3
PDO	0	6
Advies/combinatie vraag o/jh	9	1
Totaal	57	24
<i>(advies)aanvraag TLV</i>	<i>26</i>	<i>14</i>
<i>Aanvraag o/jh</i>	<i>31</i>	<i>10</i>

Doel behaald

Landelijk beeld³

Volgens de cijfers van het CBS bedraagt het aantal jongeren tot 18 jaar dat gebruik maakt van een vorm van jeugdhulp bijna 430.000, dat is 12,7% van alle jongeren, dus 1 op de 8 jongeren⁴. Niet alleen het aantal groeit, ook de duur van de jeugdhulptrajecten neemt toe⁵. De meeste van deze jongeren volgen onderwijs. Onderwijs is vaak 'vindplaats' en ook steeds vaker de plaats waar hulp wordt geboden ('werkplaats'). Onderwijs heeft veel te maken met jeugdhulp; de school is bij uitstek

³ Uit: Model Privacy Convenant Samenwerking Onderwijs-Gemeenten-Jeugdhulp

⁴ <https://www.nji.nl/nl/Databank/Cijfers-over-Jeugd-en-Opvoeding/Cijfers-per-voorziening/Jeugdzorg>

⁵ De duur van de zorg aan jeugdhulpjongeren is de afgelopen jaren toegenomen van gemiddeld 299 dagen in 2015 naar 361 dagen in 2019. Dit betreft alleen de zorg die in het betreffende jaar is afgesloten. <https://www.cbs.nl/nl-nl/nieuws/2020/18/443-duizend-jongeren-met-jeugdzorg-in-2019>

de plek waar professionals signaleren dat er mogelijk belemmeringen in de ontwikkeling zijn, door ontwikkelings- of gezinsproblemen. In het speciaal onderwijs ontvangt bijna 60 procent van de jongeren jeugdhulp⁶. Een nauwe samenwerking tussen onderwijs en jeugdhulp is nodig om jongeren, zo tijdig mogelijk, de juiste hulp en ondersteuning te bieden op school, in de vrije tijd en in de thuisomgeving.

Conclusies Loket



Doelstelling H: Het Loket voor TLV aanvragen werkt binnen de wettelijke termijn.

Er is wekelijks een efficiënt werkend en deskundig loket voor de TLV afgifte. Het loket verwerkt alle aanvragen binnen de wettelijk termijn. Het loket is uitgebreid met het kunnen indienen van jeugdhulpaanvragen. Het doel is voor 2022 behaald.

Doelstelling I: De samenwerking tussen onderwijs en ketenpartners is op orde

De samenwerking verloopt erg goed. De gestelde doelen zijn behaald.

⁶ Smeets, E., & Van Veen, D. (2018) (p.5). *Samenwerking tussen onderwijs, gemeenten en jeugdhulp*. Onderzoek naar succesfactoren in praktijkvoorbeelden. Nijmegen/Zwolle: KBA Nijmegen / Hogeschool Windesheim / NCOJ.

Hoofdstuk 5 Ontwikkeling en innovatie

Ontwikkeling en innovatie P5

In dit hoofdstuk worden de nieuwe ontwikkelingen en innovatie in SWV GO beschreven.

Het kwaliteitsbeleid is nog volop in ontwikkeling. In de toekomst worden de volgende agendapunten in ieder geval binnen de werkgroep DVA nog geagendeerd:

- Horizontale verantwoording
- Dataverzameling en gezamenlijk analyseren
- Middelen verantwoorden middels hulpvragen in Kindkans.

Jaarplan Werkgroep DVA

Ambitie: Optimaliseren van de samenwerking van en met scholen. Passend onderwijs in de school zonder bureaucratie.

Doel: Werkgroep DVA: Het efficiënt verzamelen van relevante data en een goede verantwoording over de inzet van middelen. Binnen de werkgroep worden deze data en verantwoording geanalyseerd wat omgezet wordt in een concrete aanpak binnen de scholen, welke beschreven wordt in een nieuw ondersteuningsplan.

De werkgroep DVA heeft de volgende zaken op de agenda staan voor 2022: 1. Inventarisatie van bestaande systemen voor dataverzameling en nut en noodzaak daarvan. 2. Aanpakbeschrijving maken t.a.v. het verantwoorden van data en middelen. 3. Het omzetten van conclusies in beleid. 4. Het opzetten van een PCDA cyclus t.a.v. dataverzameling, verantwoording en analyse.

Met de start in 2022 liep de werkgroep DVA nog niet goed. De werkgroep is gestart met de kwaliteitsmedewerkers aan tafel. Er is een inventarisatie gedaan van de bestaande systemen in de VO scholen. In de praktijk blijkt dat de systemen uit de scholen niet zo zeer op passend onderwijs gericht zijn. De conclusie is dat de coördinatoren onderwijssteuning ook onderdeel moeten zijn van de werkgroep. Met de jaarplanner van 2022-2023 is daar rekening mee gehouden. Met de beleidsmedewerker kwaliteit gaat de werkgroep na de zomer een doorstart maken.

Er is in de eerste helft van 2022 wel een inventarisatie van de systemen gedaan.

Na de doorstart is de werkgroep goed gaan functioneren. De werkgroep is direct aan de slag gegaan met het traject om te komen tot een vernieuwd ondersteuningsplan. Het lopende plan is geëvalueerd, er zijn ontwikkelpunten benoemd, visie en missie zijn opgesteld en ambities zijn geformuleerd.

Er is besloten te stoppen met Perspectief op School. Begin 2023 gaat de werkgroep aan de slag met het analyseren van de verantwoordingsdocumenten. En naar aanleiding daarvan wordt punt 2, de aanpakbeschrijving op gepakt. Punt 3 en 4 worden in 2023 verder uitgewerkt.

Deels behaald

Jaarplan Communicatie

Ambitie: Optimaliseren van het Samenwerkingsverband als organisatie.

Doel: SWV GO communiceert helder en gebruikt passende vormen van communicatie aan alle betrokkenen en partners.

De website, die in december 2021 online is gegaan, verder vullen zodat SWV GO op een efficiënte en toegankelijke wijze voorziet in informatie over passend onderwijs in de regio alle relevante partijen. De nieuwsbrief krijgt een facelift en wordt op gezette tijden uitgegeven en indien gewenst wordt er nog gebruik gemaakt van andere vormen van communicatie.

De website is uitgebreid met een infoplein. En is goed gevuld met relevante informatie. De nieuwsbrief wordt na zomervakantie voor het eerst vanuit de website verzonden. Dit houdt in dat de artikelen van de nieuwsbrief op de website staan. Deze artikelen worden verzameld in nieuwsbrief. Er is een planning gemaakt van publicatiedata van de nieuwsbrief.

Doel behaald

Jaarplan Kinderogen

Ambitie: Intensiveren van de samenwerking onderwijs en jeugdhulp.

Van verbinden naar afstemmen en aanpakken met het doel knelpunten en/of wachtlijsten in de jeugdhulp te voorkomen en in de samenwerking met de gemeente de jeugdhulp proberen zo te organiseren dat het passend onderwijs versterkt en dat het kind en de ouder goed ondersteunt worden.

Doel: pact tussen opvang, onderwijs en jeugdhulp. In samenwerking in de subregio werken aan diverse actielijnen om de verbinding tussen onderwijs en jeugdhulp te versterken. Goeree-Overflakkee draagt zorg voor een verbeterde klantroute (programmaliijn 5) en gaat verder met de ontwikkelingen inzake het beschikingsvrij arrangeren (programmaliijn 3).

Uitvoering van het programma en deelnemen aan de stuurgroep en de REA.

Het uitvoeringsprogramma houdt voor Goeree-Overflakkee in:

- Jeugdhulp op het speciaal (basis)onderwijs: specialistische jeugdhulp werkt op in het S(B)O samen als één team.
- Kijken vanuit kinderen en ouders: het herontwerpen van het aanbod van organisaties in het jeugddomein om beter aan te sluiten bij de leefwereld van kinderen en ouders. (gemeente voert de regie op deze programmaliijn).

Het programma Kinderogen is verduurzaamd. De programmaleider en de stuurgroep zijn gestopt. Het programma is ingebed in de bestaande structuren.

Het bestuur van SWV GO sluit voortaan bij de REA.

Programmaliijn 5 loopt achter de schermen verder door. SWV GO volgt daarbij de gemeente die de regie voert op de uitwerking.

Uitvoering loopt

Jaarplan Ouder- en jeugdsteunpunt

Ambitie: Een doorgaande schoolloopbaan met succesvolle overgangen en een passend onderwijsplek voor alle leerlingen.

Doel: Opzetten van een (wettelijk verplicht) ouder- en jeugdsteunpunt voor Goeree-Overflakkee.

Het ouder- en jeugdsteunpunt is ingericht aan de hand van de handreiking vanuit het ministerie. Het steunpunt is in juni 2022 van start gegaan. Het ouder- en jeugdsteunpunt wordt gecoördineerd vanuit het samenwerkingsverband. De pijler steunen van het steunpunt wordt bemand door 2 ouderconsulenten en 1 jeugdconsulent.

Het ouder- en jeugdsteunpunt is te vinden op de website van het samenwerkingsverband en is te bereiken via email en telefoon.

De deelnemersraden en de OPR-en hebben het bestuur van het samenwerkingsverband advies gegeven over de inrichting van het steunpunt.

Het samenwerkingsverband is in gesprek met de gemeente gegaan om gezamenlijk een steunpunt in te richten, ook voor de jeugdhulp.

Doel behaald

Jaarplan Kwaliteit

Ambitie: Optimaliseren van het Samenwerkingsverband als organisatie.

Doel: Doorontwikkeling van kwaliteitszorg, naar kwaliteitsbeleid naar strategisch kwaliteitsmanagement.

Een beleidsmedewerker kwaliteit werven. De medewerker gaat meewerken aan het formuleren van een visie op strategisch kwaliteitsmanagement, onder andere in samenwerking met de werkgroepen DVA. Hiervoor wordt een stappenplan voor de komende jaren gemaakt.

Er is per 1 mei 2022 een beleidsmedewerker kwaliteit aangesteld.

Doel behaald

Jaarplan Werkgroep LOB

Ambitie: Optimaliseren van de samenwerking van en met scholen. Passend onderwijs in de school zonder bureaucratie.

Doel: Werkgroep LOB: integrale aanpak om voortijdige schoolverlaters voorkomen door het versterken van de LOB trajecten op de scholen.

Op de agenda van de werkgroep staan de volgende onderwerpen: 0-meting, opstellen ontwikkelplan, uitzetten ontwikkelingen, monitoring ingezette trajecten door de werkgroep, in kaart brengen van de sociale kaart rondom VSV, organisatie doorstroomtafels, samenwerking met de thuiszitterstafel GO.

De werkgroep LOB is twee keer online bij elkaar geweest. De LOB trajecten in de scholen lopen goed. Met elkaar is de sociale kaart gemaakt op het gebied van LOB. De besteding van de VSV middelen is niet gelukt aangezien er geen kosten zijn gemaakt. In overleg met de gemeente wordt onderzocht of de lokale bedrijven website up-to-date gemaakt kan worden. De kosten die

hiermee gemoeid zijn kunnen eventueel uit het VSV budget betaald worden. In 2022 is hier verder geen actie meer op ondernomen door de scholen/gemeente.

SWV PVO heeft aan de regioprogrammaleiding VSV gevraagd de middelen in te zetten op versterking van de doorgaande onderwijsondersteuningsstructuur op de Beroepscampus tussen VMBO en MBO door middel van de inzet van een begeleider passend onderwijs. Deze nieuwe werkwijze wordt in beleid geborgd.

In de tweede helft van 2022 is duidelijk worden dat men hier enthousiast over is. Het programma dient hierop aangepast te worden. Begin 2023 wordt hier definitief een beslissing overgenomen. In het najaar van 2022 zijn afspraken gemaakt met een externe professional die als zzp-er ingezet kan worden zodra de toestemming er is.

Doel aangepast

Prikkelarme en prikkelverwerkende inrichting



Na het bekend worden van het resultaat van 2021 en bij het opstellen van de managementrapportage 2022 bleek dat er meer dan voldoende middelen waren om nieuwe plannen te maken. In samenspraak met de schoolbesturen is er besloten middelen in te zetten in materiaal, prikkelarme en prikkelverwerkende inrichting in scholen.

Dit ter versterking van het onderwijs en om leerlingen met extra ondersteuningsbehoeften een betere onderwijsomgeving te kunnen bieden. Er is een projectleider aangesteld en er is een samenwerking opgezet met een kinderfysiotherapeut, ergotherapeut en een school-/kantoorinrichter. Dit team heeft in 2022 met de betrokken onderwijsteams plannen gemaakt voor het SBO, (V)SO, PrO en het regulier VO. In 2023 gaat dit team verder met het reguliere PO. Het resultaat is dat de inrichting van de scholen straks passend is bij de ondersteuningsbehoeften van de leerlingen. Hierdoor functioneren leerlingen beter.

Het project is inmiddels zo succesvol dat andere regio's hier ook mee aan de slag gaan.

Internationalisering

Is niet van toepassing.

Duurzaamheid

Duurzaamheid is een breed begrip en is daardoor op vele manieren uitlegbaar en toepasbaar. In ons samenwerkingsverband is er aandacht voor duurzaamheid, denk daarbij aan inzetten op een goede constructieve werkrelaties binnen onze netwerkorganisatie en goede constructieve relaties met (keten)partners, geen adhoc acties maar meerjarig beleid, etc.

Binnen het samenwerkingsverband houden wij ons niet bewust bezig met duurzame inkoop.

Hoofdstuk 6 Bedrijfsvoering

Bedrijfsvoering P6



Doelstellingen

- J. Er is een vastgesteld en goedgekeurd OP dat geldig is in de lopende planningsperiode.
- K. Er is sprake van adequaat toezicht: het SWV weet verantwoording af te leggen. over behaalde resultaten, gang van zaken en inzet van middelen

Bedrijfsvoering overig: Administratie, personeel en huisvesting

In de samenwerkingsovereenkomst tussen SWV PPO en SWV PVO is opgenomen dat de kosten voor de algemene bedrijfsvoering (dus met uitzondering van de kosten van de OPR, WKR, personeel- en salarisadministratie en specifieke kosten voor SWV PPO of SWV PVO) gedragen worden door SWV PPO. SWV PPO declareert de kosten voor 50% bij SWV PVO.

Strategisch personeelsbeleid

Met ingang van 1 januari 2021 is het personeel, dat de hoofdtaak in het samenwerkingsverband heeft, in dienst van het samenwerkingsverband gekomen (voorheen werden deze personeelsleden gedetacheerd vanuit een schoolbestuur naar het samenwerkingsverband). Met deze wijziging is het samenwerkingsverband gestart met het opzetten van personeelsbeleid.

In 2021 is er een start gemaakt met vernieuwde taak-/functieprofielen, opstellen van functiereeksen en een functiehuis. Vanaf 2022 zal er jaarlijks een formatieplan opgesteld worden.

Gezamenlijke scholing wordt georganiseerd op de geplande leerlandschapsdagen (teamdagen).

In 2022 is er een start gemaakt met het personeelsbeleid te borgen. Van de meeste functies is er een nieuwe functieomschrijving gemaakt en deze functie zijn ingeschaald. Functies zijn in een functiereeks gezet.

Het samenwerkingsverband is aangesloten bij een arbodienst.

Er is nog geen beleid opgesteld inzake de beheersing van uitkeringen na ontslag. Hiervan was in 2022 ook geen sprake.

Klachten

De klachtenregeling is gepubliceerd op onze website. Er is in 2022 geen klacht ingediend.



Personeel P6a

Op 31/12/22 was er 10,17 fte in dienst van SWV PVO.

Personeelswijzigingen in 2022:

De BPO die de POVO trajecten begeleidt heeft per 1/10/22 ergens anders gaan werken. Deze taak is niet meer belegd bij één medewerker.

BPO-er PO/VO heeft een andere baan per 1 november 2021. De vacature is per 1 februari 2022 vervuld door een BPO-er PO/VO.

BPO-er VO heeft een andere baan per 1 oktober 2022, vanaf 1 oktober is deze vacature deels vervuld en per 1 januari 2023 is de vacature volledig vervuld door twee zeer ervaren professionals.

Op 1 mei 2022 is er een beleidsmedewerker kwaliteit voor 0,6 fte gestart.

Ziekteverzuim personeel 2022:

In 2022 is er, net als in 2021, iets meer ziekteverzuim geweest dan in de voorgaande jaren. Dat kwam door Covid-19. De meeste medewerkers waren binnen twee weken hersteld. In 2022 zijn er wel twee trajecten geweest waarin sprake was van langdurig ziekteverzuim. Eén van de twee medewerkers was na de zomervakantie weer aan het werk. De andere medewerker was eind 2022 nog niet gestart. Er is wel een passend aanbod gedaan waar de medewerker tevreden over is.

Jaarplan Risico omvang

Ambitie: Optimaliseren van het Samenwerkingsverband als organisatie.

Doel: Het risico dat ontstaat door de beperkte omvang van SWV PPO is voldoende ondervangen door passende beheersmaatregelen. Er zijn bepaalde functies die door één persoon worden uitgevoerd.

De staf is uitgebreid met een extra medewerker. Er waren 2022 voldoende financiële middelen om in geval van nood extra personeel in te huren of werkzaamheden (tijdelijk) uit te besteden. Met het beperkte risicobuffer dat het samenwerkingsverband mag hebben in samenhang met de regel geen (bestemmings)reserve te mogen hebben, blijft dit wel een aandachtspunt.

Doel deels behaald

Vervangingsfonds



SWV GO is aangesloten bij het Vervangingsfonds waarbij gekozen is voor de optie 'eigen risicodragers'. SWV GO betaalt de laagst mogelijke premie en zoekt tijdens ziekte in eerste instantie intern naar oplossingen.

In 2022 zijn er wel langdurig zieke medewerkers geweest. Vervanging is intern opgevangen.

Overige personeelslasten P6b



Met de indiensttreding van personeel zijn de kosten van de salarisadministratie en de arbodienst opgenomen onder overige personeelslasten. Daarnaast zijn er kosten gemaakt voor personeelsbijeenkomsten en scholing.

Een medewerker (stafmedewerker) volgt de HBO opleiding communicatie.

WKR P6c



De WKR is in samenspraak met de medezeggenschapsraad personeel vastgesteld in december 2021 en is voor de tweede keer uitgevoerd.

Afschrijvingen P6d



Zie financiële paragraaf.

Huisvesting P6e



SWV GO huurt kantoorruimte in een schoolgebouw bij één van de schoolbesturen.

Accountant P6g, Administratie P6h



- Het budget voor bedrijfsvoering is voor rekening van SWV PPO. SWV PPO berekent, zoals vastgelegd in de samenwerkingsovereenkomst, de bedrijfsvoeringskosten 50/50 door naar SWV PVO met uitzondering van de kosten van de OPR.
- De financiële administratie is up-to-date. Deze administratie wordt door SWV GO zelf gedaan met behulp van administratiesysteem Afas. Er is wekelijks één dag gereserveerd voor het bijhouden van de financiële administratie. Dit leek in het verleden toereikend te zijn. Eind 2022 is er toch besloten de financiële administratie uit te besteden.
- Met ingang van 1 januari 2023 wordt de financiële administratie grotendeels ondergebracht bij Groenendijk. SWV GO blijft wel zelf begroten.
- SWV GO is in 2022 vraaggestuurd ondersteund door Infinite Financieel. Infinite adviseert, verwerkt wijzigingen in de begroting, maakt financiële tussentijdse managementrapportage, stelt de financiële paragraaf op, ondersteunt met het opstellen van jaarverslag. Deze ondersteuning wordt nihil in 2023. Groenendijk gaat dan SWV GO ondersteunen. SWV GO blijft wel gebruikmaken van de begrotingstool van Infinite.
- Overige lasten: De overige lasten zijn opgebouwd uit kosten voor onder andere ICT, externe adviseurs, leermiddelen, kantoorartikelen etc.
- Er is een lijst van roerende zaken aangelegd, hierin zijn ook de zaken opgenomen die afgeschreven zijn.

Jaarplan accountant

Ambitie: Optimaliseren van het Samenwerkingsverband als organisatie.

Doel: De adviezen en aanbevelingen vanuit het accountantsverslag zijn verwerkt.

De lijst met aanbevelingen van de accountant is opgepakt. Er zijn zoveel mogelijk zaken verbeterd aan de hand van deze lijst. Van de 18 genoemde punten staan er nog 2 open waar we mee bezig zijn.

Doel is deels behaald

Doelstelling K: adequaat toezicht.

Intern toezicht P6i



- De organisatiestructuur is in 2020 gewijzigd waardoor er op 1 januari 2021 onder andere het onafhankelijk toezicht beter is georganiseerd. Zie verslag onder P6h.
- De vacatieregeling en het toezichtkader is vastgesteld in 2018. Naar aanleiding van de organisatiestructuur wijziging is de vacatieregeling in maart 2021 opnieuw voor en door de Raad van Toezicht vastgesteld.
- De OPR VO is actief en heeft een uitgebreide scholing gehad in 2021.
- Jaarplan 2022 is opgesteld en uitgevoerd.
- De managementrapportage van einde schooljaar 2021-2022 is opgemaakt aan de hand van het jaarplan 2022.
- De meerjarenbegroting 2022 van het samenwerkingsverband is opgesteld en goedgekeurd door de ledenraad in november 2021. De aangepaste meerjarenbegroting is in november 2022 met een positief advies vanuit de deelnemersraad, goedgekeurd door de Raad van Toezicht.
- Er is in 2020 een risicoanalyse uitgevoerd. In 2022 zijn er gesprekken gestart met een partij die de samenwerkingsverbanden kan ondersteunen met het uitvoeren van een risicoanalyse. In 2023 wordt dit verder opgepakt.

Ondersteuningsplanraad P6j

Jaarverslag OPR VO over het jaar 2022

In het jaar 2022 kwam de OPRVO weer een 5-tal keren in vergadering bijeen en er was er een nuttige speciale bijeenkomst met dhr. Vreuls om de positie, rechten/plichten/mogelijkheden van de OPR VO nogmaals goed onder de loep te nemen. Jaap Kievit heeft de Powerpoint van de bijeenkomst met dhr. Vreuls naar de overige leden van de OPR VO gemaild.

Toelichting op de behandelde punten in hoofdlijnen:

- Er is samenwerking in werkgroepen: hoogbegaafdheid, Team schoolondersteuning, Overstapplan PO VO, en VO MBO, kwaliteitszorg, Connect.
- Er zijn talentbegeleiders binnen de scholen m.b.t. hoofbegaafdheid.
- Er is een Ouderklankbordgroep voor ouders van hoogbegaafde leerlingen.
- Zorgplichtonderzoek: er waren dit jaar 100% meer leerlingen die van elders binnen komen stromen/tussentijds overstappen.
- POVO werkgroep: er wordt via het digitaal overstapdossier overgedragen.
- Thuiszitterstafel: constant! Op dit moment potentiële thuiszitters: 49.
- Extra geld is ingezet voor extra handen bij de praktijkvakken.
- De deelnamepercentages: PRO-leerlingen gelijk aan landelijk en VSO ver onder het landelijk gemiddelde.
- Bij Connect is er wel verloop onder de docenten, maar de vacatures konden weer worden opgevuld.
- Gezamenlijk inschatten van zorgbehoefte: (GIS) gegevens uitwisselbaar en overzichtelijker. (Opm. van ouder: Ouders weten niet altijd waar de gegevens terecht komen. Dit hoort niet zo te zijn, dit heeft de aandacht!)

- Het Schoolondersteuningsteam wordt gewijzigd, ook i.v.m. AVG. Dit wordt: Team Schoolondersteuning.
- Nieuwe website: Eén van de belangrijk(st)e doelen: Verbetering van de communicatie.
- Aanbevelingen en adviezen van de accountants zijn opgevolgd.
- Oudersteunpunt: over de opzet van het Oudersteunpunt wordt nog vergaderd.
- Op onze school wordt het overstapplan PO-VO gebruikt.
- Er is overleg geweest met vertegenwoordigers van de Raad van Toezicht, vertegenwoordigd door de heren Wim Oving en Servaas Stoop. Er werd ingegaan op verschillende zaken waarmee de OPR VO te maken heeft: het werken tijdens de Coronacrisis, de gevolgen en de nasleep ervan. De belangrijkste conclusie bij het overleg is dat de Coronacrisis bij veel leerlingen toch wel zijn sporen heeft nagelaten en dat zeker nog niet alles is opgelost, of kan worden opgelost.
- In de OPR VO is dit jaar afscheid genomen van Sjacolien van Dongen. In december 2022 is in haar plaats Susanne Vrijhof-Oomens toegetreden tot de OPR VO.
- Connect: In het leerjaar 2022 -2023 jaar is “Connect” vanaf augustus gestart met 4 klassen: 3 vaste klassen en 1 flexibele klas.
- Er is een evaluatie van het huidige ondersteuningsplan geweest. Missie en visie besproken. Inhoud missie en visie OPR PO en VO inmiddels gelijk. Vangnetbepaling in de hele regio Zuid-West Nederland gelijk. Het nieuwe ondersteuningsplan moet in mei 2023 klaar zijn.
- Managementrapportage besproken.

Maatregelen verbeteraanpak Passend Onderwijs 2022

- OPP's worden met ouders en kind doorgesproken. Wetsvoorstel voor het hoorrecht moet nog gemaakt worden.
- Ouder- en jeugdsteunpunt: Staat nog in de kinderschoenen, er is een werkgroep gevormd. Miranda Volaart (oudergeleding) helpt samen met een andere ouder mee bij de ontwikkeling van het “Oudersteunpunt”. Staat inmiddels op de website. De werkgroep is nog zoekende naar de verdere vormgeving. Er komt een landelijke toegangspagina, die per postcode doorverwijst naar de website van het Samenwerkingsverband en ouder- en jeugdsteunpunt.
- Betere en snellere besluiten: De doorzettingsmacht voor onze leerlingen ligt bij Marleen. Maar bij ons gaat dit altijd in overleg. Vanaf 2023 komt er een nader voorstel over bij een wetsvoorstel.

Begroting 2022 – 2025 en begroting 2022

Naar aanleiding van het resultaat van 2021, de managementrapportage van september 2022 en de ondertekende samenwerkingsovereenkomst met de gemeente in het najaar 2022, is besloten de meerjarenbegroting aan te passen. De onderstaande punten zijn aangepast:

- a) De baten zijn aangepast. De gemeentelijke subsidies zijn verwijderd en de declaraties van de samenwerkingsovereenkomst zijn toegevoegd.
- b) De personeelskosten zijn aangepast naar werkelijke kosten in plaats van juiste schaal met hoogste trede.

- c) P5: materiaal en inrichting ter versterking van passend/meer inclusief onderwijs.
- d) P5: de post van uitleen vanuit SWV PVO naar de scholen vanuit de NPO is uit de begroting gehaald.
- e) P6: investering kantoormeubilair Reserves worden afgebouwd!

Namens de OPR VO,

J.C. Kievit

Medezeggenschap personeel P6j



Jaarverslag (v)MR-P PO/VO SWVGO 2022

Inleiding

In 2022 is de voorlopige Medezeggenschapsraad-Personeel voor SWV Passend Primair Onderwijs en SWV Passend Voortgezet Onderwijs Goeree-Overflakkee overgegaan in een definitieve Medezeggenschapsraad-Personeel (MR-P).

Samenstelling MR-P in 2022

In de (v)MR-P hadden per 1 januari 2022 zitting in de MR:
Mariëlle Kraaijenbrink, voorzitter sectie PO
Arjan Lambert, voorzitter sectie VO

Op 11 maart 2022 hebben de leden van de MR het personeel geïnformeerd dat de voorlopige MR overgaat in een definitieve MR-P. Beide leden willen hun functie in de MR voortzetten, maar doen een oproep aan het personeel om zich te melden als zij interesse hebben in de functie. Per mail melden zich drie kandidaten voor de MR-P VO. Na stemming blijft Arjan Lambert voorzitter. In het PO is geen tegenkandidaat, waarmee Mariëlle Kraaijenbrink haar functie in de MR-P PO blijft voortzetten.

Per 31 oktober 2022 treedt Arjan Lambert uit dienst. Daarmee ontstaat een vacature in de MR-P VO.

15 december 2022 wordt per mail een oproep gedaan aan het personeel waarin wordt opgeroepen om zich kandidaat te stellen voor de functie van voorzitter. Op 31 december 2022 is de vacature in de MR-P VO nog niet vervuld.

Vergaderdata

In kalenderjaar 2022 heeft de MR-P niet vergaderd.

Advies en instemmingsbevoegdheid in 2022

In 2022 zijn er geen onderwerpen gepasseerd waarin de MR-P advies werd gevraagd of zijn instemming moest verlenen.

Middelharnis, februari 2023
M. Kraaijenbrink (voorzitter MR-P PO)
Vacature (voorzitter MR-P VO)

Personeels- en salarisadministratie P6k



De personeels- en salarisadministratie wordt uitgevoerd binnen de omgeving van Visma door Groenendijk.

Overige lasten P6i



De overige lasten zijn opgebouwd uit kosten voor onder andere ICT, externe adviseurs, leermiddelen, kantoorartikelen etc. Er is een lijst van roerende zaken aangelegd, staan ook roerende zaken die inmiddels afgeschreven zijn.

Doelstelling J: vastgesteld en goedgekeurd OP.



Komen tot een breed gedragen ondersteuningsplan wat recht doet aan de dagelijkse praktijk en de visie en missie van het samenwerkingsverband.

Belangrijke aandachtspunten:

- Dekkend aanbod met passende financiering
- Verbinding onderwijs en jeugdhulp

Het nieuwe ondersteuningsplan 2023-2027 dient voor 1 mei 2023 naar de Inspectie van het onderwijs gestuurd te worden. In 2022 is het huidige plan gezamenlijk geëvalueerd en is er een start gemaakt met het opstellen van de ambities.

Conclusies Bedrijfsvoering

Doelstelling J: Er is een vastgesteld en goedgekeurd OP dat geldig is in de lopende planingsperiode.

De looptijd van het huidige ondersteuningsplan loopt tot 31 juli 2023.

Doelstelling K: Er is sprake van adequaat toezicht: het SWV weet verantwoording af te leggen over behaalde resultaten, gang van zaken en inzet van middelen.

Er is nog geen volledige Raad van Toezicht voor SWV PVO.

SWV GO werkt volgens de planning en controlcyclus.

De OPR is actief.

Er is een MRp, maar er is eind 2022 wel een vacature voor de VO geleiding.



Jaarverslag 2022

SWV PVO Goeree-Overflakkee - financiën

Financiële paragraaf

Deze financiële paragraaf bevat een analyse van de relatie tussen het gevoerde beleid en de staat van baten en lasten. Tevens is een analyse opgenomen van de afzonderlijke posten en de kengetallen.

Op 1 augustus 2014 is de Wet Passend Onderwijs in werking getreden. Vanaf 2014 zijn de verantwoordelijkheden en budgetten gefaseerd overgedragen aan de samenwerkingsverbanden. Daar komt bij dat een aanpassing is doorgevoerd in de wijze waarop de doorbetalingen aan de schoolbesturen in de jaarrekening worden verantwoord. De verplichte afdrachten aan vso, pro en lwoo (op basis van teldatum 1 oktober), de afdrachten aan het vso in het kader van de tussentijdse groei en de overige doorbetalingen aan de schoolbesturen (met name de ondersteuningsmiddelen) worden nu niet meer verantwoord als aftrekkpost van de baten, maar als een aparte categorie aan de lastenkant. Hiermee wordt ook het probleem van onvergelykbare kengetallen opgelost.

Staat van baten en lasten	Realisatie 2022	Begroting 2022	Verschil realisatie-begroting	Realisatie 2021	Verschil realisatie 2022 -2021
Baten					
rijksbijdragen	4.946.567	4.789.525	157.042	4.421.071	525.496
overige overheidsbijdragen	0	0	0	73.228	-73.228
Overige baten	413.171	110.457	302.714	212.911	200.260
Totale baten	5.359.738	4.899.982	459.756	4.707.210	652.528
Lasten					
Personele lasten	1.259.564	1.245.512	-14.052	842.765	-416.799
Afschrijvingen	8.810	6.300	-2.510	6.165	-2.645
Huisvestingslasten	39.882	25.000	-14.882	25.760	-14.122
Overige instellingslasten	79.281	115.500	36.219	73.316	-5.965
Doorbetalingen aan schoolbesturen	4.215.270	4.093.888	-121.382	3.645.672	-569.598
Totale lasten	5.602.807	5.486.200	-116.607	4.593.678	-1.009.129
Financiële baten en lasten	-3.174	0	-3.174	-4515	-1.341
Resultaat	-246.243	-586.218	339.975	109.017	-356.601

De voorgeschreven presentatie van de cijfers in de jaarrekening biedt weinig inzicht in de beleidsmatige uitwerking van het ondersteuningsplan naar de financiële consequenties. Daarom wordt voor de interne beleidscyclus gewerkt met een programmabegroting. Hiermee wordt een directe relatie gelegd tussen beleid en financiën, zodat de meerjarenbegroting logisch voortvloeit uit het ondersteuningsplan. De vertaling van de cijfers in de jaarrekening geeft het volgende beeld:



Begroting vs. realisatie 2022	begroting	realisatie	verschil
Baten			
rijksbijdragen	4.789.525	4.946.567	157.042
overige baten	14.794	0	-14.794
geormerkte baten programma's	95.663	413.171	317.508
Totale baten	4.899.982	5.359.738	459.756
Lasten			
pr.1: Brede basisondersteuning	133.840	134.240	-400
pr.2: Interne arrangementen	0		
pr.2a: Ondersteuning en begeleiding in het VO	1.051.622	1.064.038	-12.416
pr.2b: Leerwegondersteunend Onderwijs	1.577.980	1.527.062	50.918
pr.3: Bovenschoolse arrangementen	0		
pr.3a: Praktijkonderwijs	534.325	529.137	5.188
pr.3b: Voortgezet Speciaal Onderwijs	608.179	653.279	-45.100
pr.3c: Voorziening VO	671.057	566.664	104.393
pr.4: Loket	89.747	83.199	6.548
pr.5: Ontwikkeling en innovatie	504.290	450.073	54.217
pr.6: Bedrijfsvoering	315.160	598.289	-283.129
Totale lasten	5.486.200	5.605.981	-119.781
Resultaat	-586.218	-246.243	339.975

Toelichting resultaat

Het resultaat over het boekjaar 2022 bedraagt - € 246.243 tegenover een begroot negatief resultaat van € 586.218. Hieronder worden de grote verschillen op hoofdlijnen benoemd.

De belangrijkste verschillen ten opzichte van de begroting zijn:

Rijksbijdragen en afdrachten

- Aanpassing bekostiging lichte ondersteuning (incl. lwoo en PrO);
- Aanpassingen bekostiging en afdrachten zware ondersteuning;
- Aantal reguliere leerlingen vo bedroeg 3.338 (begroot: 3.356), aantal leerlingen PrO bedroeg 103 (begroot: 106), aantal nieuwkomers 14 (begroot: 0) en aantal VAVO leerlingen bedroeg 12 (begroot 0);
- Aantal VSO leerlingen per 1-10-2021 bedroeg per categorie 35-2-3 (begroot: 36-2-3);
- Niet begrote NPO subsidie 2022-20223 voor de bekostiging PrO.

Het verschil tussen rijksbijdragen en afdrachten had een effect van € 68.786 op het resultaat.

Overige baten

Begroot was een bedrag van € 14.794 aan baten vanwege een NPO subsidie voor PrO leerlingen. In de realisatie is deze subsidie bij de rijksbijdragen opgenomen.



Geormerkte baten programma's

De overige baten zijn € 317.508 hoger dan begroot. Dit wordt grotendeels veroorzaakt door een niet begrote opbrengst voor detachering van personeel van € 391.017. Dit betreft voor € 299.380 doorbelaste kosten aan het samenwerkingsverband po.

Lasten programma's

Toegelicht worden de programma's waar het verschil > € 20.000

Programma 2b Leerwegondersteunend Onderwijs

De kosten van dit programma zijn € 50.918 lager dan begroot.

Programma 3b Voortgezet Speciaal Onderwijs

Door aanpassing van de bekostigingsstarieven het verschil van 1 leerling ten opzichte van de begroting zijn de kosten van dit programma € 45.100 hoger dan begroot.

Programma 3c Voorziening VO

De kosten zijn € 104.393 lager dan begroot doordat de kosten voor de gespecialiseerde voorziening Connect en de personeelslasten lager zijn uitgevallen. Dit komt mede doordat het zwangerschapsverlof intern vervangen is, zonder dat er uitbreiding is gekomen.

Programma 5 Ontwikkeling en innovatie

Aan dit programma is € 54.217 minder uitgeven dan begroot. Op een aantal begrote posten zoals, informatie en communicatie en Werkgroep POVO, Kinderogen zijn geen kosten geboekt.

Programma 6 Bedrijfsvoering

Dit programma laat een overschrijding van € 283.129 zien ten opzichte van de begroting. Dit wordt voornamelijk veroorzaakt door hogere personele lasten dan begroot. Op verzoek van de accountant worden de personeelslasten van het samenwerkingsverband po niet meer in mindering gebracht op de personele lasten maar opgenomen bij de overige baten. Aan personele lasten voor het samenwerkingsverband po is een bedrag doorbelast van € 299.380. Door deze aanpassing ontstaat een vertekend beeld van de uitputting van dit programma.

Samenvatting balans per 31 december 2022

	2021	2022
Activa		
Materiele vaste activa	57.834	59.000
Vorderingen	109.979	259.956
Liquide middelen	1.015.393	671.417
Totaal activa	1.183.206	990.373
Passiva		
Eigen vermogen	1.058.642	812.399
Voorzieningen	14.000	20.077
Kortlopende schulden	110.564	157.897
Totaal passiva	1.183.206	990.373



Toelichting op de balans

- De waarde van de materiele vaste activa neemt toe ten opzichte van 2021. De afschrijvingen bedragen in 2022 € 8.810 en de investeringen € 9.977. Per saldo is er dus een toename van € 1.166 van de materiele vaste activa.
- De vorderingen nemen met € 149.977 af ten opzichte van 2021. De toename wordt vnl. veroorzaakt door een vordering van € 104.475 op het samenwerkingsverband PO.
- De liquide middelen nemen met € 343.976 af. Een negatief effect heeft het resultaat op de liquiditeit. Een toename van de vorderingen heeft een negatief effect en een toename van de kortlopende schulden heeft een positief effect op de liquiditeit. Zie hiervoor ook het kasstroomoverzicht.
- Het eigen vermogen daalt als gevolg van het negatieve exploitatieresultaat.
- Voor jubilea is een voorziening van € 7.701 getroffen.
- De kortlopende schulden zijn € 47.333 hoger dan ultimo 2021. De toename wordt voornamelijk veroorzaakt door een hogere crediteurenstand en hogere overige kortlopende schulden.

Financiële kengetallen

Door de verandering in de presentatie van de doorbetalingen aan schoolbesturen zijn de op te leveren kengetallen onderling beter vergelijkbaar. Wat echter nog ontbreekt is een gevalideerd referentiekader. De kengetallen kunnen dus nog niet worden afgezet tegen vastgestelde normen.

Kengetallen	2022	2021	Berekening	Definitie
Rentabiliteit	-4,6%	2,4%	Exploitatieresultaat uit gewone bedrijfsvoering/baten	Zicht op het rendement. Geeft aan of er sprake is van een positief dan wel negatief bedrijfsresultaat
Weerstandsvermogen	15,2%	23,6%	(eigen vermogen +/- vaste activa)/ totale baten	Graadmeter voor de mate waarin een bestuur zich een tekort in de exploitatie kan permitteren in relatie tot de opgebouwde reserves.
Liquiditeit	5,90	10,18	(kortlopende vorderingen + liquide middelen)/kortlopende schulden	De "curren ratio" illustreert het vermogen van een organisatie om crediteuren tijdig (op korte termijn) te kunnen betalen.
Solvabiliteit	82,0%	89,5%	Eigen vermogen/totaal vermogen	Graadmeter voor de financiële onafhankelijkheid van een organisatie. Geeft aan of de organisatie aan haar financiële verplichtingen kan voldoen.

Na het positieve resultaat in 2021 is er nu een negatief resultaat in 2022.

De balanskengetallen zitten allemaal ruim boven de normen van de inspectie en de bedrijfseconomische ondergrens. De rentabiliteit is negatief en dit was ook begroot.



Continuïteitsparagraaf

Meerjarenperspectief

De meerjarenbegroting wordt gebaseerd op het Ondersteuningsplan. Jaarlijks wordt deze meerjarenbegroting herijkt aan de hand van de concrete beleidsmatige uitwerking van het Ondersteuningsplan en andere actuele ontwikkelingen. De eerste jaarschijf wordt uitgewerkt als jaarbegroting.

De meerjarenbegroting is programmatisch ingericht. Kern van het model is dat de relatie tussen beleid en financiën gelegd wordt. Daarmee ontstaat een goede basis voor de gewenste periodieke managementrapportages, waarin ook gemonitord wordt op inhoudelijke kengetallen.

De nadruk de komende jaren blijft liggen op de versterking van de ondersteuning van leerlingen op de scholen.

Het meest in het oog springende punt is de keuze voor opting out lwoo met ingang van 1 januari 2018. Gekozen is voor een uitbreiding van het te besteden budget. Kern van deze keuze is dat meer ondersteuningsmiddelen bij de scholen terecht moeten komen, zodat zij die kunnen inzetten voor de ondersteuning van leerlingen die daar behoefte aan hebben. Uiteraard vraagt dit ook dat dit voldoende wordt gemonitord. Hier zijn afspraken over gemaakt.

Een ander belangrijk punt is Connect. Door leerlingen binnen het reguliere onderwijs een passende plaats te bieden zal het deelnamepercentage VSO nog verder gaan dalen.

De uitgangspunten leiden tot de volgende effecten op leerlingaantallen en deelnamepercentages:

Leerlingen en deelnamepercentages op teldatum						
Leerlingen vo	1-10-2021	1-10-2022	1-10-2023	1-10-2024	1-10-2025	1-10-2026
vo overige	3.235	3.245	3.244	3.190	3.090	3.072
leerlingen lwoo	0	0	0	0	0	0
leerlingen pro	103	105	94	92	89	88
Totaal vo	3.338	3.350	3.338	3.282	3.179	3.160
Nieuwkomers < 1 jr in NL	14	0	0	0	0	24
lIn vavo tg	12	0	0	0	0	2
Totaal vo	3.364	3.350	3.338	3.282	3.179	3.186
Leerlingen vso						
	1-10-2021	1-2-2022	1-2-2023	1-2-2024	1-2-2025	1-2-2026
categorie 1 (laag)	35	38	31	24	24	22
categorie 2 (midden)	2	2	2	2	2	2
categorie 3 (hoog)	3	3	3	3	3	3
Totaal vso	40	43	36	29	29	27
Deelnamepercentages						
	1-10-2021	1-2-2022	1-2-2023	1-2-2024	1-2-2025	1-2-2026
lwoo	0,00%	0,00%	0,00%	0,00%	0,00%	0,00%
pro	3,06%	3,13%	2,82%	2,80%	2,80%	2,76%
vso	1,19%	1,28%	1,08%	0,88%	0,91%	0,85%



Het samenwerkingsverband heeft sinds 2022 personeel in dienst.

Omschrijving	fte		P2	P3	P4	P5	P6
	totaal	ond.beg.			Loket		Bedrijfsv.
directie	0,50	0,00	0,00	0,00	0,00	0,00	0,50
adm./secretarieel	1,08	0,00	0,00	0,00	0,00	0,00	1,08
Kwaliteit-beleidsmedewerker	0,30	0,00	0,00	0,00	0,00	0,00	0,30
orthopedagoog / schoolpsycholoog	3,60	0,59	1,60	0,81	0,60	0,00	0,00
begeleider passend onderwijs	3,00	3,00	0,00	0,00	0,00	0,00	0,00
COO voorziening	0,90	0,00	0,90	0,00	0,00	0,00	0,00
Totaal personeel	9,38	3,59	2,50	0,81	0,60	1,88	

De meerjarenbegroting geeft het volgende beeld:

Meerjarenbegroting	2022	2023	2024	2025	2026
Baten					
rijksbijdragen	4.898.223	4.839.956	4.787.503	4.707.185	4.559.458
overige baten	0	0	0	0	0
Subsidies en bijdragen speciale prog	439.360	100.918	90.404	52.864	52.864
Totale baten	5.337.583	4.940.874	4.877.907	4.760.049	4.612.322
Lasten					
pr.1: Basisondersteuning	134.240	134.000	133.520	131.280	127.160
pr.2: Interne arrangementen					
pr.2a: Ondersteuning en begeleiding	1.055.890	1.052.222	987.008	978.608	963.158
pr.2b: Leerwegondersteunend Onder	1.527.062	1.579.866	1.574.207	1.547.797	1.499.222
pr.3: Bovenschoolse arrangementen					
pr.3a: Praktijkonderwijs	529.137	544.700	487.636	477.261	461.698
pr.3b: vso	653.279	629.780	537.859	445.939	445.939
pr.3c Voorziening VO	566.664	856.376	881.376	795.570	795.570
pr.4: Loket	83.199	83.247	83.247	83.247	83.247
pr.5: Ontwikkeling en innovatie	458.220	97.290	4.500	4.500	4.500
pr.6: Bedrijfsvoering	562.460	340.760	340.760	340.760	340.760
Totale lasten	5.570.151	5.318.241	5.030.113	4.804.962	4.721.254
Resultaat	-232.568	-377.367	-152.206	-44.912	-108.932

Bovenstaand overzicht is opgesteld volgens de interne begrotingssystematiek, omdat op deze manier de relatie tussen beleid en financiën inzichtelijk wordt gemaakt. Vertaald naar de indeling conform de Regeling Jaarverslaggeving ontstaat het volgende beeld:



Meerjarenbegroting RJO	2022 (R)	2023	2024	2025	2026
Baten					
rijksbijdragen	4.946.567	4.839.956	4.787.503	4.707.185	4.559.458
overige overheidsbijdragen	0	100.918	90.404	52.864	52.864
Overige baten	413.171	0	0	0	0
Totale baten	5.359.738	4.940.874	4.877.907	4.760.049	4.612.322
Lasten					
Personele lasten	1.259.564	1.436.431	1.461.431	1.375.625	1.375.625
Afschrijvingen	8.810	6.300	6.300	6.300	6.300
Huisvestingslasten	39.882	43.000	43.000	43.000	43.000
Overige instellingslasten	79.281	155.653	126.925	126.925	126.925
Doorbetalingen aan schoolbesturen	4.215.270	3.676.857	3.392.457	3.253.112	3.169.404
Totale lasten	5.602.807	5.318.241	5.030.113	4.804.962	4.721.254
Financiële baten en lasten	-3.174	0	0	0	0
Resultaat	-246.243	-377.367	-152.206	-44.913	-108.932

Dit leidt tot de volgende meerjarenbalans:

	2021	2022	2023	2024	2025	2026
Activa						
Materiele vaste activa	57.834	59.000	59.000	59.000	59.000	59.000
Vorderingen	109.979	259.956	259.956	259.956	259.956	259.956
Liquide middelen	1.015.393	671.417	294.050	141.844	96.931	-12.001
Totaal activa	1.183.206	990.373	613.006	460.800	415.887	306.955
Passiva						
Eigen vermogen	1.058.642	812.399	435.032	282.826	237.913	128.981
Voorzieningen	14.000	20.077	20.077	20.077	20.077	20.077
Kortlopende schulden	110.564	157.897	157.897	157.897	157.897	157.897
Totaal passiva	1.183.206	990.373	613.006	460.800	415.887	306.955

In de meerjarenbalans zijn de resultaten toegevoegd aan de liquide middelen en het eigen vermogen. De overige balansposten zijn moeilijk te voorspellen en worden daarom constant verondersteld. De meerjarenbalans is gebaseerd op de goedgekeurde begroting. Aandachtspunt voor de komende jaren wordt de ontwikkeling van de liquiditeit. Indien de begrote resultaten worden behaald zijn de liquide middelen in 2026 negatief. Opgemerkt dient te worden dat in de vorderingen een vordering van € 104.475 zit op het samenwerkingsverband po. Door frequenter te factureren en betalen zou de liquiditeit voldoende zijn.





Eigen vermogen en investeringsbegroting

Na de evaluatie van passend onderwijs werd de maatschappelijke roep om afbouw van het weerstandsvermogen op het SWV steeds sterker. In december 2020 leidde dit tot de M23-maatregel van minister Slob. De sector heeft een gezamenlijk plan opgesteld voor de afbouw van de reserves van alle samenwerkingsverbanden.

- Signaleringswaarde 3,5 %¹ € 250.000
- Realisatie vermogen 2021 € 1.059.642
- Realisatie vermogen 2022 € 827.073

	2021	2022	2023	2024	2025	2026
Resultaat	110.016	-246.243	-377.367	-152.206	-44.912	-108.932
vermogen	1.058.642	812.398	435.031	282.825	237.912	128.980
signaleringswaarde	250.000	250.000	250.000	250.000	250.000	250.000
Bovenmatig eigen vermogen	808.642	562.398	185.031	32.825	-12.088	-121.020

In bovenstaande tabel zien we de gerealiseerde cijfes van 2022 het begrootte resultaat en vermogen in de huidige meerjarenbegroting.

In de begroting 2023 is besproken hoe het beoogde negatieve resultaat van € -377.367 in dat jaar behaald kan worden. Door het voornemen tot generieke korting door de minister in februari 2023, moet dit mogelijk aangepast worden.

Risicobeheersing en interne controle

De directeur-bestuurder heeft de verantwoordelijkheid voor de opzet en het functioneren van het interne risicobeheersings- en controlesysteem. Een essentieel onderdeel hierin is een goede inrichting van de administratieve processen en een goede administratie verwerking.

Uitgangspunt voor administratieve processen is het zgn. vier-ogenprincipe. Hierdoor worden de verantwoordelijkheden belegd bij daartoe gemandateerde medewerkers en zijn interne controles geborgd binnen de processen.

De directeur-bestuurder heeft de planning- en controlecyclus als volgt ingericht: ten minste éénmaal in de vier jaar wordt het ondersteuningsplan opgesteld en afgestemd met de belanghebbenden. Op basis van het ondersteuningsplan en relevante financiële ontwikkelingen wordt jaarlijks een begroting opgesteld. De realisatie van de doelstellingen worden gemonitord middels rapportages.

Naast het volgen van actuele ontwikkelingen in de eigen organisatie, worden de ontwikkelingen in de omgeving nauwlettend gemonitord en ook op landelijk niveau worden actualiteiten gevolgd. Zodra dit het samenwerkingsverband raakt, worden risico's in beeld gebracht en worden eventueel benodigde maatregelen genomen. Tussentijds moet de directeur-bestuurder zich (financieel) verantwoorden over de stand van zaken.

Dit gebeurt middels managementgesprekken en tussentijdse rapportages. De Raad van Toezicht ziet toe op het functioneren van de directeur-bestuurder.

¹ Signaleringswaarde: 3,5% van de totale baten met een minimum van € 250.000



Risico's

In de begroting zijn de volgende risico's te onderscheiden:

Korting op lumpsum schoolbesturen

In het stelsel passend onderwijs is erin voorzien dat wanneer de verplichte afdrachten aan het vso het totale budget zware ondersteuning (inclusief verevening) te boven gaan, er door DUO een automatische korting op de lumpsum van de deelnemende schoolbesturen wordt toegepast. Datzelfde geldt in geval de verplichte afdrachten voor lwoo en pro het totale budget lichte ondersteuning (algemeen, lwoo en pro) te boven gaan. In onderstaand overzicht wordt dit risico in beeld gebracht. Wanneer de uitputtingspercentages stijgen en in de buurt van de 100% komen, is er sprake van een reëel risico.

Uitputting licht / zwaar	2022	2023	2024	2025	2026
Afdracht lichte ondersteuning					
bedraagt (budget lichte	2.326.114	2.305.949	2.297.689	2.259.141	2.188.242
de werkelijke afdracht LWOO en PRO	23%	24%	21%	21%	21%
Afdracht zware ondersteuning					
(budget zware ondersteuning):	2.571.509	2.534.007	2.489.814	2.448.044	2.371.216
tussentijdse groei VSO (via DUO en	23%	25%	22%	18%	19%

De afdrachten lwoo en pro zou, wanneer geen sprake zou zijn van opting out, van dusdanige omvang zijn dat bij een kleine verdere stijging sprake is van een korting op de lumpsum van de deelnemende schoolbesturen. Doordat gekozen is voor opting out is dit risico nihil.

Het uitputtingspercentage vso daalt als gevolg van het afnemend deelnamepercentage naar uiteindelijk rond de 19%. Hier is het risico op een korting op de lumpsum van de deelnemende schoolbesturen nihil.

Beïnvloedbaarheid van de begrotingsposten

De grootste begrotingsposten (deelname lwoo, pro, vso) zijn slechts op de langere termijn beïnvloedbaar, omdat ze direct bepaald worden door het aantal leerlingen. In totaal beslaan deze posten in 2023 55,7% van de totale baten.

Risico's en de overheid

Een belangrijke risicofactor is het overheidsbeleid. Aanpassingen in de opdracht en onverwachte toenemende baten zorgen voor grote uitdagingen, met name in de afbouw van de bovenmatige eigen reserves. In lijn daarvan is er een generieke korting aangekondigd, ook dit zorgt voor grote onduidelijkheden en risico's.



Begroting 2023	€	%
Totale baten	4.940.874	
pr.1: Basisondersteuning	134.000	2,7%
pr.2: Interne arrangementen		
pr.2a: Ondersteuning en begeleiding in het vo	1.052.222	21,3%
pr.2b: Leerwegondersteunend Onderwijs	1.579.866	32,0%
pr.3: Bovenschoolse arrangementen		
pr.3a: Praktijkonderwijs	544.700	11,0%
pr.3b: vso	629.780	12,7%
pr.3c: Voorziening VO	856.376	17,3%
pr.4: Loket	83.247	1,7%
pr.5: Ontwikkeling en innovatie	97.290	2,0%
pr.6: Bedrijfsvoering	340.760	6,9%
Totale lasten	5.318.241	104,9%
Resultaat	-377.367	-7,6%



Ontwikkeling deelname vso

De deelname aan het vso vertoont een grillige tendens. De laatste jaren is de situatie wat stabielier. Voor de komende jaren wordt een lichte daling voorzien. Een risico is dat er sprake is van een grotere stijging. Door de opzet en doorontwikkeling van Connect is dit niet te verwachten.

Iwoo en pro

Het risico voor Iwoo is gemitigeerd door de keuze voor opting out. De deelname pro is de laatste jaren gestegen. Er bestaat een kans dat de stijging van de afgelopen jaren zich doorzet, terwijl rekening is gehouden met een lichte daling.

Aanvullend risico: leerlingen met een TLV voor pro die niet naar een pro-school gaan. Wanneer deze leerlingen alsnog hun aanwijzing / TLV verzilveren, leidt dit tot een kostenverhoging voor het SWV. Verder bestaat de kans dat ze een beroep doen op individuele leerlingondersteuning. Op dit moment is dit nog niet te kwantificeren.

Binnen SWV PVO is afgesproken dat afgifte TLV betekent dat de leerling ook daadwerkelijk direct gaat starten.

Risicoanalyse

In het najaar van 2019 en begin 2020 heeft het samenwerkingsverband een risicoanalyse uitgevoerd. Bij deze risicoanalyse zijn 18 vertegenwoordigers van scholen, schoolbesturen en de bureauorganisatie van de samenwerkingsverbanden betrokken geweest. Zij hebben zich in 2 werksessies gebogen over de risico's die de samenwerkingsverbanden po en vo op Goeree-Overflakkee (inclusief de koepelorganisatie) lopen en welke beheersmaatregelen hiervoor ontwikkeld kunnen worden. In juli 2020 is de definitieve rapportage opgemaakt. Op grond van deze risicoanalyse zijn er onder andere in de meerjarenbegroting aanpassingen gedaan. SWV GO gaat in 2023 een risicoanalyse laten uitvoeren, hier zijn eind 2022 al de eerste gesprekken over gevoerd.

Financiële positie

De financiële positie van het samenwerkingsverband is toereikend. Het vermogen heeft ultimo 2022 een omvang van € 827.073. Dit is 19,7% van de totale baten. Om de beschreven risico's het hoofd te kunnen bieden wordt geadviseerd om 9% van de bruto baten aan te houden. Het vermogen is dus op dit moment toereikend voor de geconstateerde risico's.

Treasuryverslag

Het treasurystatuut van het samenwerkingsverband voldoet aan de bepalingen in de Regeling Beleggen, Lenen en Derivatens OCW 2016. Uitgangspunt is dat de publieke middelen overeenkomstig hun bestemming worden besteed.

Het samenwerkingsverband heeft een zeer terughoudend financieel beleid gevoerd. Middelen die niet direct nodig zijn voor de dagelijkse bedrijfsvoering worden overgeboekt naar een spaarrekening. De tegoeden zijn direct opeisbaar.



Passend Voortgezet Onderwijs

GOEREE - OVERFLAKKEE

2022

(Financieel) Jaarverslag 2022

Samenwerkingsverband Passend Voortgezet Onderwijs Goeree-Overflakkee

Inhoudsopgave Jaarrekening 2022

Financiële positie	3
Kengetallen	4
Grondslagen van waardering en resultaatbepaling	5
Balans per 31 december 2022	10
Staat van baten en lasten over 2022	11
Kasstroomoverzicht over 2022	12
Toelichting op de balans 2022	13
Toelichting op de staat van baten en lasten 2022.....	15
Resultaatbestemming 2022.....	20
Model G	21
WNT-verantwoording 2022	22
Model E verbonden partijen.....	23
Niet uit de balans blijvende verplichtingen	24
Gebeurtenissen na balansdatum.....	25
Geconsolideerd financieel jaarverslag 2022	26



Financiële positie

Ter verkrijging van inzicht in de financiële positie van het bestuur dienen de navolgende overzichten. Deze zijn gebaseerd op de gegevens uit de jaarrekening. Het resultaat kan over het jaar 2021 als volgt worden samengevat:

Balans per 31 december 2022

		2022	
		EUR	EUR
ACTIVA			
Vaste activa			
1.1	Materiële vaste activa	59.000	6%
Vlottende activa			
1.2	Vorderingen	259.955	26%
1.3	Liquide middelen	671.417	68%
Totaal activa		990.372	100%

PASSIVA

		2022	
		EUR	EUR
2.1	Eigen vermogen	812.399	82%
2.2	Voorzieningen	20.077	2%
2.2	Kortlopende schulden	157.896	16%
			0%
Totaal passiva		990.372	100%

Staat van baten en lasten 2022

		2022	
		EUR	%
3.1	Rijksbijdragen	4.946.567	92%
Overige overheidsbijdragen en subsidies			
3.2		-	0%
3.3	Overige baten	413.171	8%
Totaal baten		5.359.737	100%
Lasten			
4.1	Personeelslasten	1.259.564	22%
4.2	Afschrijvingen	8.810	0%
4.3	Huisvestingslasten	39.882	1%
4.4	Overige lasten	79.282	1%
Doorbetaald aan schoolbesturen			
4.5		4.215.270	75%
Totaal lasten		5.602.807	100%
Saldo baten en lasten		243.070-	-
5	Financiële baten en lasten	3.174-	
Resultaat		246.243-	

Kengetallen

	2022	2021
Liquiditeit (<i>Vlottende activa / kortlopende schulden</i>)	5,90	10,18
Solvabiliteit (<i>Eigen vermogen / totale vermogen * 100%</i>)	82,0%	89,5%
Rentabiliteit (<i>Saldo gewone bedrijfsvoering / totale baten (incl. fin. baten) * 100%</i>)	-4,6%	2,4%
Weerstandvermogen (<i>Eigen vermogen - materiële vaste activa) / totale baten * 100%</i>)	15,2%	23,6%

Liquiditeit

Beide kengetallen geven aan in welke mate men in staat is om op korte termijn aan alle verplichtingen te voldoen.

Solvabiliteit

De solvabiliteit geeft aan in welke mate de bezittingen op de activazijde van de balans zijn gefinancierd met eigen of vreemd vermogen.

Rentabiliteit

In het bedrijfsleven wordt met de rentabiliteit de winst- of verliesgevendheid van een onderneming bedoeld. In het onderwijs (non-profit sector) wordt een relatie gelegd tussen het behaalde resultaat en de ontwikkeling hiervan op het weerstandsvermogen. Het geeft aan welk deel van de totale baten resteert na aftrek van de kosten.

Weerstandvermogen

Het weerstandsvermogen geeft inzicht in de capaciteit om onvoorziene tegenvallers in de exploitatie op te vangen.

Grondslagen van waardering en resultaatbepaling

Algemene toelichting

Activiteiten

De stichting is het bevoegd gezag van het SWV Passend Voortgezet Onderwijs GO, de activiteiten bestaan uit het verzorgen van ondersteuningsvraag in de regio.

De algemene grondslag voor de waardering van de activa en passiva, alsmede voor het bepalen van het resultaat, is de verkrijgingsprijs. Voor zover niet anders vermeld, worden activa en passiva opgenomen voor de nominale waarde.

De baten en lasten worden toegerekend aan het jaar waarop zij betrekking hebben. Baten worden slechts opgenomen voor zover zij op balansdatum zijn gerealiseerd. Tekorten en risico's die hun oorsprong vinden voor het einde van het verslagjaar, worden in acht genomen indien zij voor het opmaken van de jaarrekening bekend zijn.

Voor zover van toepassing zijn ter vergelijking opgenomen de realisatiecijfers van het voorgaande jaar, alsmede de (goedgekeurde) begroting van het huidige jaar.

In de jaarrekening is de Regeling Jaarverslaggeving Onderwijs van OCW toegepast. Door afronding op hele euro's kunnen in het verslag kleine verschillen worden geconstateerd.

In de geconsolideerde jaarrekening wordt de enkelvoudige jaarrekening van stichting Passend Primair Onderwijs Goeree-Overflakkee (PO2811) gebruikt.

Continuïteit

Het eigen vermogen van de stichting bedraagt per 31 december 2022 € 812.399,00.

De in de onderhavige jaarrekening gehanteerde grondslagen van waardering en resultaatbepaling zijn dan ook gebaseerd op de veronderstelling van continuïteit van de stichting.

Grondslagen voor de waardering van activa en passiva

Materiële vaste activa

De materiële vaste activa worden gewaardeerd op aanschafwaarde, verminderd met lineair berekende afschrijvingen, gebaseerd op de verwachte economische levensduur (rekening houdend met de rijksbekostiging voor materiële instandhouding). In het jaar van investeren wordt naar tijdsgelang afgeschreven.

De activa worden in 5 (ICT) of 10 jaar (overig) afgeschreven.

Als ondergrens voor te activeren zaken met een gebruiksduur van langer dan 1 jaar, wordt € 450 aangehouden. Afhankelijk van de soort aanschaf geldt deze ondergrens voor de prijs per stuk (inclusief BTW)

Vorderingen

"De vorderingen worden bij eerste verwerking opgenomen tegen de reële waarde en vervolgens gewaardeerd tegen de geamortiseerde kostprijs. De reële waarde en geamortiseerde kostprijs zijn gelijk aan de nominale waarde. Noodzakelijk geachte voorzieningen voor het risico van oninbaarheid worden in mindering gebracht. Deze voorzieningen worden bepaald op basis van individuele beoordeling van de vorderingen."

Liquide middelen

De liquide middelen staan, voor zover niet anders vermeld, ter vrije beschikking van het bestuur.

Eigen Vermogen

De bestemmingsreserves zijn reserves met een beperktere bestedingsmogelijkheid, die door het bestuur is aangebracht.

Kortlopende schulden

De kortlopende schulden hebben een verwachte looptijd van maximaal één jaar.

De kortlopende schulden worden bij eerste verwerking opgenomen tegen de reële waarde en vervolgens gewaardeerd tegen de geamortiseerde kostprijs. De reële waarde en geamortiseerde kostprijs zijn gelijk aan de nominale waarde.

Voorzieningen

De voorzieningen worden gevormd voor verplichtingen die op balansdatum bestaan waarbij het waarschijnlijk is dat een uitstroom van middelen noodzakelijk is, waarvan de hoogte redelijkerwijs geschat kan worden en voor zover deze verplichtingen en risico's niet op activa in mindering zijn gebracht.

Eveneens worden voorzieningen gevormd voor verliezen die naar waarschijnlijkheid in de toekomst zullen worden geboekt maar die voortkomen uit risico's die op balansdatum aanwezig zijn.

Voorzieningen kunnen worden gevormd er egalisatie van kosten waarbij een deel van de in de toekomst te verwachten uitgaven zijn oorsprong heeft voor balansdatum.

Voorziening levensfase bewust personeelsbeleid

De voorziening levensfase bewust personeelsbeleid is gevormd voor de niet opgenomen gespaarde uren vanuit het levensfase bewust personeelsbeleid. De voorziening is berekend op basis van de werkelijk gespaarde uren tegen een uurtarief gebaseerd op de loonkosten.

Grondslagen voor bepaling van het resultaat

Algemeen

Het resultaat wordt bepaald als het verschil tussen de baten (subsidies en overige baten) en alle hiermee verbonden, aan het verslagjaar toe te rekenen lasten. De lasten worden bepaald met inachtneming van de hiervoor vermelde waarderingsgrondslagen. De baten en lasten worden toegerekend aan de verslagperiode waarop deze betrekking hebben.

(Rijks)bijdragen

Onder de (rijks)bijdragen OCW worden de vergoedingen voor personele - en exploitatiekosten opgenomen. De (rijks)bijdragen worden toegerekend aan het verslagjaar.

Inkomstenoverdrachten

Onder de inkomstenoverdrachten worden de doorgestorte gelden naar de deelnemende scholen vermeld. De inkomstenoverdrachten worden toegerekend aan het verslagjaar.

Afschrijvingen

De afschrijvingen zijn gerelateerd aan de aanschafwaarde van de desbetreffende immateriële- en materiële vaste activa. In het jaar van investeren wordt naar tijdsgelang afgeschreven.

Opheffing Koepelorganisatie Passend Onderwijs Goeree-Overflakkee

In oktober 2022 is de Koepelorganisatie Passend Onderwijs Goeree-Overflakkee opgeheven. Het resultaat over 2022 en de aanwezige activa en passiva hadden een waarde van nihil. Voor zover dit aanwezig zou zijn zou het resultaat en de aanwezige activa en passiva gelijkmatig verdeeld worden over Stichting Samenwerkingsverband Passend Voortgezet Onderwijs Goeree-Overflakkee en Stichting Samenwerkingsverband Passend Primair Onderwijs Goeree-Overflakkee. De impact is echter nihil.

Grondslagen voor Personeelskosten

Personeelsbeloningen

Lonen, salarissen en sociale lasten worden op grond van de cao uitbetaald. De beloningen van het personeel worden als last in de staat van baten en lasten verantwoord in de periode waarin de arbeidsprestatie wordt verricht en, voor zover nog niet uitbetaald, als verplichting op de balans opgenomen. Als de reeds betaalde bedragen de verschuldigde beloning overtreffen, wordt het meerdere opgenomen als een overlopend actief voor zover er sprake zal zijn van terugbetaling door het personeel of van verrekening met toekomstige betalingen door het bevoegd gezag.

Pensioenen

De instelling heeft een toegezegd pensioenregeling bij Stichting Bedrijfspensioenfonds ABP. Op deze pensioenregeling zijn de bepalingen van de Nederlandse Pensioenwet van toepassing en worden op verplichte en contractuele basispremies betaald door de instelling. ABP hanteert het middelloon als pensioengevende salarisgrondslag. ABP probeert ieder jaar de pensioenen te verhogen met de gemiddelde stijging van de lonen in de sectoren overheid en onderwijs. Wanneer de dekkingsgraad lager is dan 105% vindt er geen indexatie plaats. De premies worden verantwoord als personeelskosten zodra deze verschuldigd zijn. Vooruitbetaalde premies worden opgenomen als overlopende activa als deze tot een terugstorting leiden of tot een vermindering van toekomstige betalingen. Nog niet betaalde premies worden als verplichting op de balans opgenomen.

Voorziening Jubilea

Op basis van richtlijn 221 van de RJO is een voorziening opgenomen voor verplichtingen uit hoofde van toekomstige uitkeringen bij ambtsjubilea van personeelsleden. De voorziening is opgenomen tegen contante waarde van de toekomstige uitbetalingen en is afhankelijk van de ingeschatte blijfkans, gemiddelde salarisstijging en disconteringsvoet (1,0%). De werkelijke jubilea-uitkeringen worden ten laste van deze voorziening gebracht.

Financiële instrumenten en risicobeheersing

Algemeen

De in deze toelichting opgenomen gegevens verschaffen informatie die behulpzaam is bij het schatten van de omvang van risico's die verbonden zijn aan zowel de in de balans opgenomen als de niet in de balans opgenomen financiële instrumenten.

De primaire financiële instrumenten van het bestuur, anders dan derivaten, dienen ter financiering van de operationele activiteiten van het bestuur of vloeien direct uit deze activiteiten voort. Het beleid van het bestuur is om niet te handelen in financiële instrumenten voor speculatieve doeleinden. De belangrijkste risico's uit hoofde van de financiële instrumenten van de groep zijn het kredietrisico en het liquiditeitsrisico.

Het beleid van het bestuur om deze risico's te beperken, luidt als volgt:

Kredietrisico

Het bestuur bewaakt voortdurend haar vorderingen. Door de bovenstaande maatregelen is het kredietrisico voor het bestuur minimaal.

Liquiditeitsrisico

Het bestuur heeft een treasurystatuut opgesteld waarin zij haar beleid omtrent liquiditeit heeft uiteengezet. Door tussentijdse monitoring en eventuele bijsturing worden liquiditeitsrisico's beheerst. In de begrotingen wordt rekening gehouden met beperkte beschikbaarheid van liquide middelen waaronder bijvoorbeeld deposito's.

Balans per 31 december 2022

ACTIVA		2022		2021	
		EUR	EUR	EUR	EUR
	Vaste activa				
1.1	Materiële vaste activa	59.000		57.834	
	Totaal vaste activa		59.000		57.834
	Vlottende activa				
1.2	Vorderingen	259.955		109.979	
1.3	Liquide middelen	671.417		1.015.392	
			931.372		1.125.371
	Totaal activa		990.372		1.183.205

PASSIVA		2022		2021	
		EUR	EUR	EUR	EUR
	Algemene reserve	812.399		1.058.642	
	Bestemmingsreserve	-			
2.1	Eigen vermogen		812.399		1.058.642
	Personele voorzieningen	20.077		14.000	
2.2	Totaal voorzieningen		20.077		14.000
	Crediteuren	28.789		9.853	
	Overlopende passiva	129.107		100.709	
2.3	Kortlopende schulden		157.896		110.562
	Totaal passiva		990.372		1.183.205

Staat van baten en lasten over 2022

	2022		Begroting		2021	
	EUR	EUR	EUR	EUR	EUR	EUR
Baten						
3.1 Rijksbijdragen	4.946.567		4.789.525		4.421.071	
3.2 Overige overheidsbijdragen en subsidies	-		110.457		73.228	
3.3 Overige baten	413.171				207.208	
		5.359.737		4.899.982		4.701.507
Totaal baten		5.359.737		4.899.982		4.701.507
Lasten						
4.1 Personeelslasten	1.259.564		1.245.512		837.062	
4.2 Afschrijvingen	8.810		6.300		6.165	
4.3 Huisvestingslasten	39.882		43.000		25.760	
4.4 Overige lasten Doorbetaald aan schoolbesturen	79.282		549.153		73.316	
4.5	4.215.270		3.642.235		3.645.672	
		5.602.807		5.486.200		4.587.975
Totaal lasten		5.602.807		5.486.200		4.587.975
Saldo baten en lasten		243.070-		586.218-		113.532
5 Financiële baten en lasten	3.174-		-		4.515-	
		3.174-		-		4.515-
Resultaat		246.243-		586.218-		109.017



Kasstroomoverzicht over 2022

	2022 EUR	2021 EUR
Kasstroom uit operationele activiteiten		
Saldo baten en lasten	-243.070	113.532
Afschrijvingen	8.810	6.165
<u>Mutaties werkkapitaal</u>		
- Vorderingen	-149.976	27.730
- Kortlopende schulden	<u>47.333</u>	<u>73.629</u>
	-102.642	101.358
Mutaties voorzieningen	6.077	14.000
<u>Kasstroom uit bedrijfsoperaties</u>		
- Ontvangen interest	0	0
- Betaalde interest	<u>3.174</u>	<u>4.515</u>
	-3.174	-4.515
	<u>-333.999</u>	<u>230.540</u>
Kasstroom uit investeringsactiviteiten		
Materiële vaste activa	-9.977	-61.690
	<u>-343.976</u>	<u>168.850</u>
Mutatie liquide middelen		
Beginstand liquide middelen	1.015.392	846.543
Mutatie liquide middelen	<u>-343.976</u>	<u>168.850</u>
<u>Eindstand liquide middelen</u>	<u>671.416</u>	<u>1.015.393</u>

Toelichting op de balans 2022

	Cumulatieve afschrijvingen en waardeverminderingen		Boek waarde 1 januari 2022	Investerings-ingen 2022	Des-inves-tingen 2022	Af schrijvingen 2022	Cumulatieve afschrijvingen en waardeverminderingen		Boek waarde 31 december 2022
	Aanschaf prijs 1 januari 2022	waardeverminderingen t/m 1 januari 2022					Aanschaf prijs 31 december 2022	t/m 31 december 2022	
1.1 Materiële vaste activa	EUR	EUR	EUR	EUR	EUR	EUR	EUR	EUR	EUR
Computers	17.180	5.722	11.458	4.434	-	3.888	21.614	9.610	12.004
Meubilair/inventaris	22.766	2.346	20.420	5.543	-	2.222	28.309	4.568	23.741
Overige inventaris	30.920	4.965	25.955	-	-	2.700	30.920	7.665	23.255
	<u>70.867</u>	<u>13.033</u>	<u>57.834</u>	<u>9.977</u>	<u>-</u>	<u>8.810</u>	<u>80.843</u>	<u>21.843</u>	<u>59.000</u>

Software	20,00%
Computers	20,00%
Meubilair	10,00%
Overige inventaris	10,00%

	2022		2021	
	EUR	EUR	EUR	EUR
1.2 Vorderingen				
121 Debiteuren		47.609		108.215
122 OCW		-		-
123 Rekening Courant		-		-
124 Vordering op Koepel		-		-
125 Nog te ontvangen		81.691		1.764
1251 Nog te ontvangen PO		104.475		-
126 Overlopende activa		17.620		-
128 Transistorische post		8.560		-
129 Overige vorderingen		-		-
		<u>259.955</u>		<u>109.979</u>
		<u>259.955</u>		<u>109.979</u>

Alle vorderingen hebben een resterende looptijd van minder dan 1 jaar en worden inbaar geacht, er is derhalve geen sprake van een voorziening voor oninbare vorderingen.

	2022		2021	
	EUR	EUR	EUR	EUR
1.3 Liquide middelen				
131 Kasmiddelen		-		-
132 Tegoeden op bank- en girorekeningen		671.417		1.015.392
		<u>671.417</u>		<u>1.015.392</u>

De liquide middelen staan geheel ter vrije beschikking.

	Stand per 1 januari 2022	Resultaat 2022	Overige mutaties 2022	Stand per 31 december 2022
	EUR	EUR	EUR	EUR
2.1 Eigen vermogen				
212 Algemene reserve	1.058.642	246.243-		812.399
213 Bestemmingsreserve prive	-	-		-
214 Bestemmingsreserve privaat	-	-		-
				-
Totaal vermogen	<u>1.058.642</u>	<u>246.243-</u>		<u>812.399</u>

	Stand per 1 januari	Dotatie	Onttrekking	Vrijval	Stand per 31 december	< 1 jaar	1-5 jaar	> 5 jaar
	Stand per 1 januari	2022	2022	2022	2022			
	EUR	EUR	EUR	EUR	EUR	EUR	EUR	EUR
2.2 Voorziening								
221 Voorziening IEPB	14.000	10.279	11.903		12.376	12.376		
222 Voorziening jubileum		7.701			7.701	7.701		
Totaal voorzieningen	14.000	17.980	11.903	-	20.077	20.077	-	-

	2022		2021	
	EUR	EUR	EUR	EUR
2.3 Kortlopende schulden				
230 Crediteuren		28.789		9.853
231 Nog te besteden subsidies		-		-
232 Vooruitontvangen bedragen	13.631		6.395	
233 Transitorische posten		-	21.827	
234 Overige nog te betalen bedragen	11.254			-
235 Schulden aan PO		-	8.142	
237 Schulden loonheffing en premies sociale lasten	55.818			
238 Reservering vakantiegeld	29.615			
236 Overige	18.790		64.346	
2.2.2 Overlopende passiva		<u>129.107</u>		<u>100.710</u>
		<u>157.896</u>		<u>110.563</u>

Toelichting op de staat van baten en lasten 2022

	2022		2021	
	EUR	EUR	EUR	EUR
Rijksbijdragen				
3111 Budget lichte ondersteuning	365.600		345.265	
3112 Budget LWOO	1.577.036		1.491.115	
3113 Budget PRO	384.078		350.180	
3114 Budget zware ondersteuning	2.571.509		2.204.362	
3115 Bekostiging Schoolmaatschappelijk werk	<u>-</u>		<u>0</u>	
Rijksbijdrage OCW		4.898.223		4.390.923
3121 Geormerkte subsidies	10.514		10.514	
3122 Niet geormerkte subsidies	<u>37.829</u>		<u>19.634</u>	
Overige subsidies OCW		48.343		30.148
3123 Af: Doorbetaling Rijksbijdrage SWV		<u>-</u>		<u>0</u>
3.1 Totaal rijksbijdragen		<u>4.946.567</u>		<u>4.421.071</u>

	2022		2021	
	EUR	EUR	EUR	EUR
<i>In de jaarrekening verantwoorde zware ondersteuning</i>		2.571.509		2.204.362
<i>Opgebouwd uit:</i>				
31141 Norm bekostiging		-		0
31142 Verevening		0		0

	2022		2021	
	EUR	EUR	EUR	EUR
Overige overheidsbijdragen en -subsidies				
321 Gemeentelijke bijdragen en subsidies		-		73.228
322 Overige overheidsbijdragen		<u>-</u>		<u>0</u>
3.2 Totaal overige overheidsbijdrage		<u>-</u>		<u>73.228</u>

	2022		2021	
	EUR	EUR	EUR	EUR
Overige baten				
351 Verhuur		-		0
352 Detachering personeel		391.017		207.208
353 Doorbelasting materieel		-		0
354 WAZO uitkeringen		22.153		0
355 Overige baten		<u>-</u>		<u>0</u>
3.5 Totaal overige baten		<u>413.171</u>		<u>207.208</u>

	2022		2021	
	EUR	EUR	EUR	EUR
Overige lasten				
4411 Accountantskosten	10.946		9.312	
4412 Externe adviseurs	25.856		12.289	
4413 Telefoon- en portokosten	2.490		2.500	
4414 Kantoorkosten	1.862		541	
4415 Communicatie en PR	2.899		664	
4416 Bijdrage exploitatie	-		0	
4417 Overige	<u>4.545</u>		<u>10.074</u>	
Administratie- en beheerslasten		48.597		35.381
Accountants honoraria				
Onderzoek van de jaarrekening	11.732		11.732	
Andere controleopdrachten				
Fiscale adviezen en diensten				
Totaal kosten accountant	<u>11.732</u>		<u>11.732</u>	
4421 Leermiddelen	-		0	
4422 ICT-lasten	11.393		8.686	
4423 Loket licenties	635-		6.100	
4424 Kwaliteitszorg ICT	6.209		6.669	
4425 Overige materiaalkosten	<u>2.690</u>		<u>369</u>	
Leermiddelen en materialen		19.656		21.825
4431 Brijdragen aan scholen	1.901		0	
4432 Testen en toetsen	2.513		9.828	
4433 Overige	<u>6.615</u>		<u>6.282</u>	
Overige onderwijslasten		11.029		16.110
4.4 Totaal overige lasten		<u>79.282</u>		<u>73.316</u>



	2022		2021	
	EUR	EUR	EUR	EUR
Doorbetalingen aan schoolbestuur				
Verplichte afdracht door OCW				
4511 (V)SO	602.939		574.348	
4512 LWOO	-		0	
4513 PRO	<u>529.137</u>		<u>535.564</u>	
Totaal verplichte afdracht door OCW		1.132.076		1.109.911
Doorbetaling obv 1 februari				
4521 (V)SO	50.340		41.508	
4522 SBO	<u>-</u>		0	
Totaal doorbetaling obv 1 februari		50.340		41.508
453 Overige doorbetalingen aan schoolbesturen		<u>3.032.854</u>		<u>2.494.253</u>
4.5 Totaal doorbetaald aan schoolbesturen		4.215.270		3.645.672

	2022		2021	
	EUR	EUR	EUR	EUR
5 Financiële baten en lasten				
51 Rentebaten banken/spaarrekeningen		<u>-</u>		<u>0</u>
Totaal financiële baten		-		0
53 Bankkosten		<u>3.174</u>		<u>4.515</u>
Totaal financiële lasten		3.174		4.515
Resultaat financiële baten en lasten		<u>3.174-</u>		<u>4.515-</u>

Resultaatbestemming 2022

Bestemming van het exploitatieresultaat 2022

Het bestuur verdeelt het resultaat over het boekjaar ad € -246.243 als volgt over de reserves

Resultaat algemene reserves	246.243-
Bestemmingsreserve publiek	-
Bestemmingsreserve privaat	-
	<hr/>
	246.243-
	<hr/>

Model G

G1 Subsidies zonder verrekeningsclausule								
	Toewijzing kenmerk	Toewijzing datum	Bedrag Toewijzing	Ontvangen t/m verslagjaar	Prestatie afgerond ja / nee ja			
Totaal			€ -	€ -	-			
G2 Subsidies met verrekeningsclausule								
G2A Aflopend per ultimo verslagjaar								
	Toewijzing kenmerk	Toewijzing datum	Bedrag Toewijzing	Ontvangen t/m verslagjaar	Totale kosten	Te verrekenen		
Totaal			-	-	-	-		
G2B Doorlopend tot in een volgend verslagjaar								
	Toewijzing kenmerk	Toewijzing datum	Bedrag Toewijzing	Saldo 1-1-verslagjaar	Ontvangen t/m verslagjaar	Lasten in verslagjaar	Totale kosten 31-12-verslagjaar	Saldo nog te besteden 31-12-verslagjaar
Totaal			-	-	-	-	-	-

WNT-verantwoording 2022

WNT-verantwoording 2022 SWV Passend Voortgezet Onderwijs Goeree-Overflakkee											
Per 1 januari 2013 is de Wet normering bezoldiging topfunctionarissen publieke en semipublieke sector (WNT) ingegaan. Deze verantwoording is opgesteld op basis van de volgende op instelling van toepassing zijnde regelgeving: het algemene WNT-maximum.											
Het bezoldigingsmaximum in 2022 voor het SWV PVO Goeree-Overflakkee is € 216.000. Dit geldt naar rato van de duur en/of omvang van het dienstverband. Voor topfunctionarissen zonder dienstbetrekking geldt met ingang van 1 januari 2017 voor de eerste 12 kalendermaanden een afwijkende normering, zowel voor de duur van de opdracht als voor het uurtarief.											
1. Bezoldiging topfunctionarissen											
1a. Leidinggevende (gewezen) topfunctionarissen met dienstbetrekking.											
Tevens leidinggevende topfunctionarissen zonder dienstbetrekking vanaf de 13e maand van de functievervulling.											
NB: de totale omvang van het dienstverband directeur-bestuurder is 1,0 fte. De helft van de kosten wordt doorbelast naar SWV PPO (PO2811)											
Jaar	Naam	Functie	Datum begin	Datum eind	Omvang dienst verband (in fte)	(Fictieve) dienstbetrekking	Individueel bezoldigings maximum	Beloning	Belastbare onkosten vergoeding	Beloningen betaalbaar op termijn	Totaal bezoldiging *
2021	M. van Berkum	Directeur-bestuurder *	1-1-2021	31-12-2021	0,5	ja	€ 104.500	€ 49.040	€ 0	€ 8.527	€ 57.567
2022	M. van Berkum	Directeur-bestuurder *	1-1-2022	31-12-2022	0,5	ja	€ 108.000	€ 51.947	€ 0	€ 8.794	€ 60.741
1b. Leidinggevende topfunctionarissen zonder dienstbetrekking kalendermaand 1-12.											
n.v.t.											
1c. Toezichthoudende topfunctionarissen											
Jaar	Naam	Functie	Datum begin	Datum eind	Individueel WNT-maximum	Beloning	Belastbare onkosten vergoeding	Beloningen betaalbaar op termijn	Totaal bezoldiging *		
2021	Dhr. S. Stoop	Voorzitter RvT*	1-1-2021	31-12-2021	€ 31.350	€ 3.714	€ -	€ -	€ 3.714		
2022	Dhr. S. Stoop	Voorzitter RvT*	1-1-2022	31-12-2022	€ 32.400	€ 3.640	€ -	€ -	€ 3.640		
2021	Dhr. W.J. Punt	lid RvT	1-1-2021	31-12-2021	€ 20.900	€ 2.800	€ -	€ -	€ 2.800		
2022	Dhr. W.J. Punt	lid RvT	1-1-2022	31-12-2022	€ 21.600	€ 2.800	€ -	€ -	€ 2.800		
2. Uitkeringen wegens beëindiging dienstverband aan topfunctionarissen met of zonder dienstbetrekking											
n.v.t.											
3. Overige rapportageverplichtingen op grond van de WNT											
Naast de hierboven vermelde topfunctionarissen zijn er geen overige functionarissen die in het verslagjaar een bezoldiging boven het individuele WNT-maximum hebben ontvangen. Er zijn in het verslagjaar geen ontsluitkeringen betaald aan overige functionarissen die op grond van de WNT dient te worden vermeld, of die in eerdere jaren op grond van de WOPT of de WNT vermeld zijn of hadden moeten worden.											
* SWV PVO (VO2805) en SWV PPO (PO2811) hebben één onafhankelijk voorzitter in een personele unie. Kosten hebben dan ook betrekking op beide entiteiten. Voor de directeur-bestuurder betekent dat de totale omvang van het dienstverband directeur-bestuurder 1,0 fte is. De helft van de kosten wordt doorbelast naar SWV PPO (PO2811).											

Model E verbonden partijen

Naam	Juridische vorm	Statutaire zetel	Code activiteiten	EV 31-12 verslagjaar	Resultaat verslagjaar	Art2:403 BW	Deelname	Consolidatie
				EUR	EUR	Ja/nee	%	Ja/nee
Stichting Samenwerkingsverband Passend Voortgezet Onderwijs Goeree-Overflakkee								
heeft de onderstaande verbonden partijen								
Stichting Openbaar Voortgezet Onderwijs Goeree-Overflakkee	stichting	Middelharnis	4	n.v.t.	n.v.t.		n.v.t.	nee
Ver. tot Stg. en Inst. van Christelijke Scholen voor Voortgezet Onderwijs op GO	vereniging	Middelharnis	4	n.v.t.	n.v.t.		n.v.t.	nee
Christelijke scholengroep De Waard	stichting	Oud-Beijerland	4	n.v.t.	n.v.t.		n.v.t.	nee
Stichting Samenwerkingsverband Passend Primair Onderwijs Goeree-Overflakkee	stichting	Middelharnis	4	€ 843.573,00	(€ 228.493,00)		100%	nee

Niet uit de balans blijvende verplichtingen

Samenwerkingsovereenkomst tussen PO2811 en VO2805

Tussen SWV PVO (VO2805) en SWV PPO (PO2811) bestaat sinds 1 januari 2021 een samenwerkingsovereenkomst. Beide partijen hebben hierin afspraken vastgelegd, waaronder:

- de afspraak dat staf- en bureaunkosten voor rekening en risico komen van beide partijen volgens de vastgestelde verdeelsleutel (50/50%)
- de afspraak dat personele stafkosten voor rekening en risico komen van beide partijen volgens de vastgestelde verdeelsleutel (50/50%)

Huurovereenkomst CSG Prins Maurits

SWV PO2811 heeft met CSG Prins Maurits een huurovereenkomst afgesloten voor het gebruik van de kantoorruimtes in het schoolgebouw aan de Koningin Julianaweg 55, 3241 XB Middelharnis. Deze overeenkomst is ingegaan op 1 juli 2021 en loopt tot en met 28 februari 2026. De kosten voor huisvesting factureert CSG Prins Maurits aan SWV PPO (PO2811). Deze komen voor rekening van beide samenwerkingsverbanden. SWV PPO (PO2811) berekent deze kosten dan ook door volgens de bovengenoemde verdeelsleutel door aan SWV PVO (VO2805).

Gebeurtenissen na balansdatum

Na afloop van het boekjaar hebben zich geen gebeurtenissen voorgedaan, die belangrijk zijn voor de interpretatie van de cijfers.

Geconsolideerd financieel jaarverslag 2022

Vanwege de huidige organisatiestructuur van SWV PPO (PO2811) en SWV PVO (VO2805) is een geconsolideerde jaarrekening noodzakelijk. Ter verkrijging van inzicht in de financiële positie van het bestuur dienen de navolgende overzichten. Deze zijn gebaseerd op de gegevens uit de jaarrekening van PO2811 en VO2805.

Geconsolideerde balans per 31 december 2022 na resultaat verwerking.

ACTIVA			
	2022		
	EUR	EUR	
Vaste activa			
1.1	Materiële vaste activa	121.432	6%
Vlottende activa			
1.2	Vorderingen	332.539	16%
1.3	Liquide middelen	1.589.822	78%
Totaal activa		2.043.793	100%

PASSIVA			
	2022		
	EUR	EUR	
2.1	Eigen vermogen	1.655.971	81%
2.2	Voorzieningen	25.970	1%
2.2	Kortlopende schulden	361.851	18%
			0%
Totaal passiva		2.043.793	100%

Het geconsolideerde resultaat kan over het jaar 2022 als volgt worden samengevat

	2022		
	EUR	%	
3.1	Rijksbijdragen	8.024.614	96%
3.2	Overige overheidsbijdragen en subsidies	116.044	1%
3.3	Overige baten	232.482	3%
Totaal baten		8.373.140	100%
Lasten			
4.1	Personeelslasten	1.824.093	21%
4.2	Afschrijvingen	17.620	0%
4.3	Huisvestingslasten	60.781	1%
4.4	Overige lasten	166.630	2%
4.5	Doorbetaald aan schoolbesturen	6.772.647	77%
Totaal lasten		8.841.771	100%
Saldo baten en lasten		468.631-	-
5	Financiële baten en lasten	6.106-	
Resultaat		474.737-	

Balans per 31 december na resultaat bestemming 2022

		2022		2021	
		EUR	EUR	EUR	EUR
ACTIVA					
Vaste activa					
1.1	Materiële vaste activa	121.432		119.099	
Totaal vaste activa			121.432		119.099
Viottende activa					
1.2	Vorderingen	332.539		248.729	
1.3	Liquide middelen	1.589.822		2.022.057	
			1.922.361		2.270.786
Totaal activa			<u>2.043.793</u>		<u>2.389.885</u>

		2022		2021	
		EUR	EUR	EUR	EUR
PASSIVA					
	Algemene reserve	1.655.971		2.130.709	
	Bestemmingsreserve	-			
2.1	Eigen vermogen		1.655.971		2.130.709
	Personele voorzieningen	25.970		14.000	
2.2	Totaal voorzieningen		25.970		14.000
	Crediteuren	53.600		18.476	
	Overlopende passiva	308.252		226.699	
2.3	Kortlopende schulden		361.851		245.175
Totaal passiva			<u>2.043.793</u>		<u>2.389.885</u>

Verslag Raad van Toezicht 2022

Stichting Samenwerkingsverband Passend Primair Onderwijs Goeree-Overflakkee (SWV PPO)
Stichting Samenwerkingsverband Passend Voortgezet Onderwijs Goeree-Overflakkee (SWV PVO)



Inhoudsopgave

INLEIDING	3
GOVERNANCE	4
DEELNEMENDE SCHOOLBESTUREN.....	5
RAAD VAN TOEZICHT	5
VERANTWOORDING WETTELIJKE TAKEN	7
CODE GOED BESTUUR.....	7
ZELFEVALUATIE RAAD VAN TOEZICHT.....	7
ORGANISATIESTRUCTUUR SAMENWERKINGSVERBANDEN	7
VACATIEREGELING	8
PLANNING- EN CONTROLCYCLUS	8
WERKGEVER VAN HET UITVOEREND BESTUUR	8
EVALUATIE VAN HET UITVOEREND BESTUUR	8
ADMINISTRATIE, CONTROL, ACCOUNTANT	9
JAARVERSLAG 2022 RAAD VAN TOEZICHT	10
VERRICHTE ACTIVITEITEN RAAD VAN TOEZICHT (RVT).....	10
BESLUITEN RAAD VAN TOEZICHT	11





Inleiding

In 2022 hebben de samenwerkingsverbanden Passend Primair Onderwijs Goeree-Overflakkee (PO2811) en Passend Voortgezet Onderwijs Goeree-Overflakkee (VO2805) in nauwe samenwerking nieuwe initiatieven opgepakt en ontwikkelingen doorgemaakt

2022 was opnieuw een jaar waarin veel gebeurde. In dit jaar ontwikkelde het bestuur (nieuw) beleid binnen de begrotingskaders van 2022. De Raad van Toezicht hield daar vanuit zijn taak toezicht op. In dit jaarverslag brengt de Raad van Toezicht verslag uit van zijn toezichthoudende taak op al deze veranderingen en ontwikkelingen. Hij liet zich hierbij informeren door het bestuur van de Samenwerkingsverbanden, was sparringpartner voor de directeur-bestuurder en oefende zijn goedkeuringsbevoegdheden uit voor de jaarstukken en begrotingen. Hierbij hanteerde de Raad van Toezicht de criteria en aandachtspunten uit het in 2022 geactualiseerde, goedgekeurde en vastgestelde toezichtkader.

In november namen we afscheid van onze voorzitter, de heer Stoop. De heer Stoop was vanaf 2015 voorzitter van het bestuur van het Samenwerkingsverband Passend Primair Onderwijs. Mede onder zijn voorzitterschap kwam er nauwe samenwerking met Samenwerkingsverband Passend Voortgezet Onderwijs tot stand en vonden er organisatie- en governance structuurwisselingen plaats. Wij zijn de heer Stoop zeer dankbaar hoe hij op zijn eigen kenmerkende wijze als onafhankelijk voorzitter vakbekwaam invulling en sturing gaf aan deze processen. Ook vanaf deze plaats willen wij hem hiervoor hartelijk bedanken. Met het vertrek van de heer Stoop heeft de heer Van Estrik de voorzittersrol gedurende het resterende deel van 2022 waargenomen.

De Raad van Toezicht dankt tot slot de directeur-bestuurder en de medewerkers voor de inzet en grote betrokkenheid ten behoeve van kinderen die extra zorg en ondersteuning nodig hebben. Want dat is uiteindelijk, ieder vanuit een eigen rol en met eigen expertise, waarvoor we het allemaal doen.

Het verslag komt op de agenda van de OPR en wordt gepubliceerd op de website (www.swvgo.nl) nadat de jaarstukken zijn goedgekeurd en vastgesteld.

Leeswijzer:

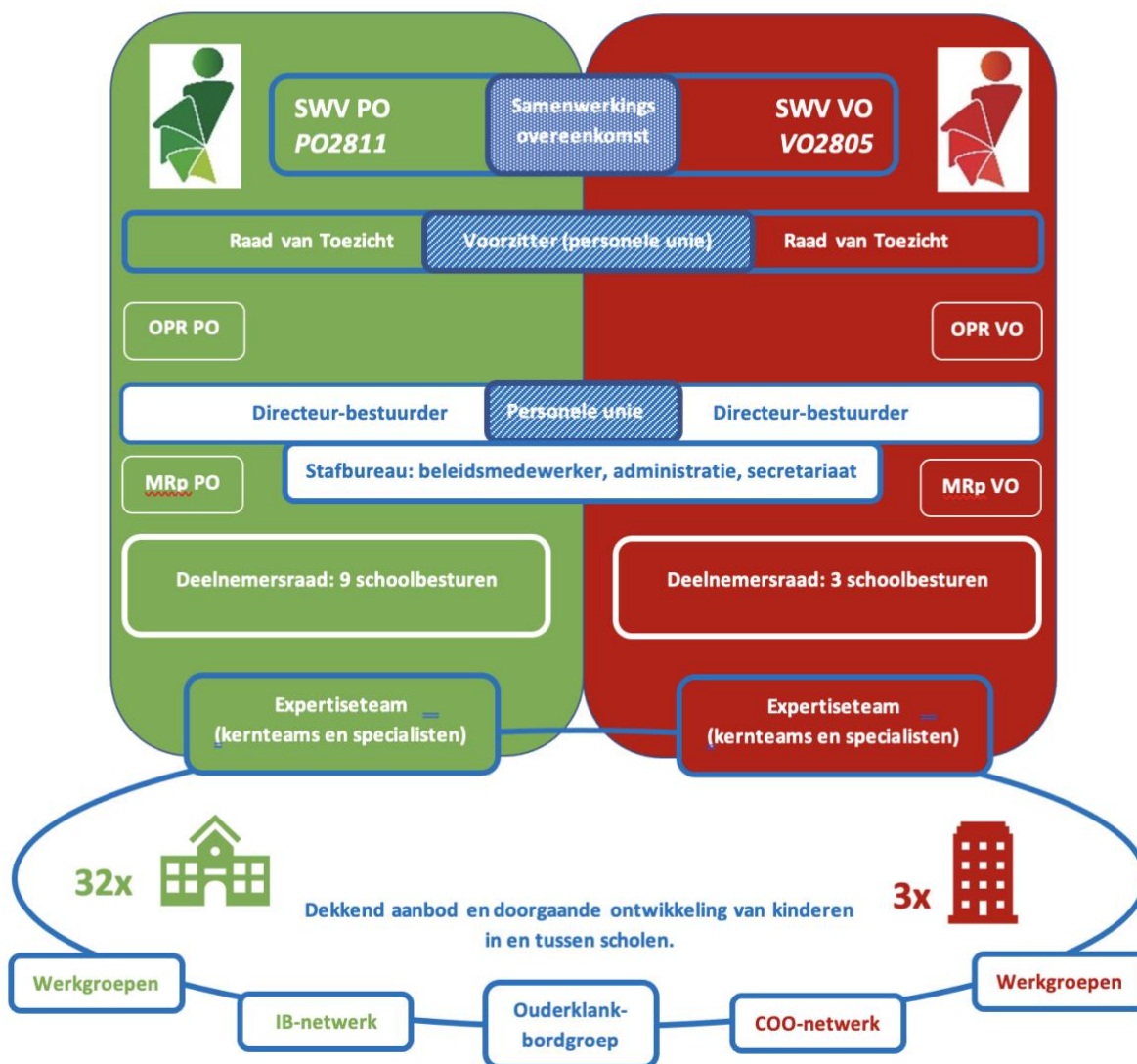
Wanneer in het verslag wordt gesproken over het samenwerkingsverband (SWV), dan gaat het over de beide samenwerkingsverbanden PO2811 en VO2805.

Middelharnis, april 2023

C.D.J. van Estrik
Voorzitter Raad van Toezicht

Governance

De Raad van Toezicht houdt toezicht op twee stichtingen. Organisatorisch zijn deze stichtingen ingericht zoals onderstaand organogram weergeeft. Deze inrichting bepaalt de huidige governancestructuur en maakt duidelijk waar ieders verantwoordelijkheden liggen.



Figuur 1. Organogram van SWV PO2811 en SWV VO2805

21592 Stichting Samenwerkingsverband Passend Primair Onderwijs Goeree-Overflakkee (SWV PPO):

- 40329 Vereniging Ibogo
- 41502 Stichting Openbaar Primair Onderwijs Goeree-Overflakkee (Sopogo)
- 41782 Stichting De Waarden
- 42632 Stichting voor Protestants-Christelijk Primair Onderwijs op Goeree-Overflakkee (Kindwijs)
- 64169 Katholieke Stichting voor Onderwijs te Oude-Tonge
- 72386 Vereniging tot Stichting en Instandhouding School met de Bijbel voor Basisonderwijs Ooltgensplaat
- 75064 Vereniging tot Stichting en Instandhouding School met de Bijbel voor Basisonderwijs op Gereformeerde Grondslag te Ouddorp
- 41127 Christelijke Scholengroep De Waard, SO De Ark

21442 Stichting Samenwerkingsverband Passend Voortgezet Onderwijs Goeree-Overflakkee (SWV PVO):

- 41867 Stichting Openbaar Voortgezet Onderwijs Goeree-Overflakkee, Middelharnis
- 42681 Vereniging Tot Stichting En Instandhouding Van Christelijke Scholen voor Voortgezet Onderwijs op Goeree-Overflakkee, Middelharnis
- 41127 Christelijke Scholengroep De Waard, VSO De Ark

Raad van Toezicht

De Raad van Toezicht houdt toezicht op het beleid van het bestuur en de algemene zaken van de stichting. Hij staat het bestuur met advies terzijde en functioneert als klankbord voor de directeur-bestuurder. De raad oefent taken en bevoegdheden uit zoals die in de statuten zijn opgedragen en toegekend. Bij de uitoefening van hun taak richten de leden van de raad zich naar het belang van de stichting en op het maatschappelijk belang. Om genoemde taken goed te kunnen vervullen hanteert de raad voor zijn taken een toezichtkader (statutair bepaald).

De Raad van Toezicht bestaat per stichting uit drie natuurlijke personen. De onafhankelijk voorzitter is voorzitter van de twee Raden van Toezicht in een personele unie. Het onderstaande overzicht geeft de bezetting weer. Zij treden daar waar mogelijk gezamenlijk op, zoals het beleggen van gezamenlijke vergaderingen. Ook het jaarverslag is in gezamenlijkheid tot stand gekomen. Mevrouw L. Hoff vervult de rol van ambtelijk secretaris voor de Raad van Toezicht.

Voorzitter: dhr. drs. S. Stoop		Tot -1-12-2022
SWV PPO (PO2811)		
Lid, specialisatie: bestuurlijk-juridisch, governance	Dhr. mr. C.D.J. van Estrik	Per 1-1-2021 (Termijn I)
Lid, specialisatie: sociaal domein, jeugdhulp	Dhr. drs. W. Oving	Per 1-5-2021 (Termijn I)
SWV PVO (VO2805)		
Lid, specialisatie: financiën	Dhr. drs. ing. W.J. Punt	Per 1-1-2021 (Termijn I)
Lid, specialisatie: onderwijs	Vacature	



Bovenstaand overzicht geeft aan dat er in de raad voor SWV PVO nog een vacature is. De raad heeft, nadat een werving niet de gewenste kandidaat opleverde, ervoor gekozen om niet direct opnieuw te gaan werven, maar om even te wachten en vanaf schooljaar 2022-2023 de vacature opnieuw uit te zetten, mede gezien het aanstaande vertrek van de voorzitter. In december is de wervingsprocedure opnieuw opgestart, waarbij is ingezet op het aantrekken van twee nieuwe leden. Op 31 december was de procedure nog niet afgerond. Een rooster van aftreden zal worden gemaakt op het moment dat de raad voltallig is.

Nevenfuncties Raad van Toezicht

De leden van de raad zijn op persoonlijke titel vanuit maatschappelijke betrokkenheid toegetreden tot de raad. De overige (neven)functies zijn niet gerelateerd aan het passend onderwijs van Goeree-Overflakkee. De directeur-bestuurder heeft op persoonlijke titel geen nevenfuncties die een relatie hebben met de functie als directeur-bestuurder van de Samenwerkingsverbanden.

Naam	Organisatie	Functie	Bezoldigd/ onbezoldigd
Dhr. drs. S. Stoop	- Comité van Aanbeveling van 'een handreiking' reformatorische vereniging voor familieleden van psychisch zieken	Lid	Onbezoldigd
	- Bestuur Stichting voorzieningsfonds Hospice Calando Dirksland	Voorzitter	Onbezoldigd
	- Comité van aanbeveling wereldwinkel Goeree-Overflakkee	Lid	Onbezoldigd
	- Identiteitscommissie Vereniging Gereformeerd Schoolonderwijs Ridderkerk	Lid	Bezoldigd
	- Raad van Toezicht Gevangenenzorg Nederland	Voorzitter	Bezoldigd
	- Raad van Toezicht Driestar Educatief Gouda	Lid	Bezoldigd
	- Bestuur Stichting Van der Koppel-Van den Heuvel te Ophemert	Voorzitter	Onbezoldigd
	- Bestuur Stichting Fruit Tech Campus te Geldermalsen	Lid	Onbezoldigd
- Stichting Greenport Gelderland	Lid	Onbezoldigd	
Dhr. mr. C.D.J. van Estrik	- Bezwarenadviescommissie Provincie Zuid Holland	Lid	Bezoldigd
	- Commissie bezwaarschriften gemeente Molenlanden	Plv.voorzitter/ Lid	Bezoldigd
	- Algemene Bezwaarschriftencommissie gemeente Rotterdam	Lid	Bezoldigd
	- Ledenraad Rabobank Zuid Hollandse Eilanden	Lid	Bezoldigd
	- Commissie Integriteit De Connectie	Voorzitter/lid	Bezoldigd
Dhr. drs. ing. W.J. Punt	- Raad van Toezicht Driestar Educatief Gouda	Lid	Bezoldigd
	- Raad van Toezicht Gevangenenzorg Nederland	Lid	Bezoldigd
	- Bestuur Stichting Schuilplaats Veenendaal	Lid	Onbezoldigd
Dhr. drs. W. Oving	- Raad van Toezicht 'OZEO', stichting voor speciaal onderwijs in Zeeland, profiel: zorginhoudelijk en HRM	Lid	Bezoldigd
	- Raad van Commissarissen Nucleuszorg BV, huisartsenzorg Zeeuws-Vlaanderen te Terneuzen, profiel: zorg en governance	Lid	Bezoldigd
	- Raad van Commissarissen Woningcorporatie 'De leeuw van Putten', Spijkenisse. Huurderscommissaris.	Lid	Bezoldigd
	- districtsbestuur Rode Kruis Zeeland	Voorzitter	Onbezoldigd



Verantwoording wettelijke taken

Code Goed Bestuur

Het samenwerkingsverband hanteert de Code Goed Bestuur van de PO-Raad en de VO-Raad als gedragscode voor zover deze Code van toepassing is op de activiteiten van het samenwerkingsverband PO respectievelijk samenwerkingsverband VO. De leden van de Raad van Toezicht spreken elkaar aan op naleving van deze code en spreken de directeur-bestuurder hierop aan indien nodig. Daar waar beide codes niet verenigbaar met elkaar zijn of onderling tegenstrijdig zal de Code Goed Bestuur van de VO-Raad worden gevolgd. Omdat het samenwerkingsverband andere taken heeft dan een schoolbestuur zal de Code niet overal letterlijk kunnen worden toegepast, maar zal wel in geest van de Code worden gehandeld. De Code geeft de mogelijkheid om af te wijken van de Code. In het toezichtkader staat in een bijlage aangegeven op welke onderdelen van de Code binnen het samenwerkingsverband een andere uitleg of toepassing wordt gegeven.

Zelfevaluatie Raad van Toezicht

De Raad van Toezicht bewaakt volgens het toezichtkader de eigen rol door jaarlijks te evalueren en te reflecteren en eenmaal per twee jaar hierbij ook feedback te vragen van een externe deskundige. Gelet op de twee bestaande vacatures heeft de Raad van Toezicht uitvoerig stilgestaan bij de gewenste expertises (juridisch, governance en onderwijs) en vaardigheden als aanvulling op de zittende leden. Hierbij is ook gekeken naar het aspect diversiteit. Daarnaast is ervoor gekozen om uit de zittende leden een voorzitter aan te wijzen en het gesprek over definitieve invulling van de voorzittersrol na het invullen van de vacatures te agenderen. Voorts is besloten om medio 2023 een zelfevaluatie te houden met externe begeleiding om enerzijds de huidige structuur te evalueren maar ook stil te staan bij het functioneren van de Raad in al de te vervullen rollen en taken.

Organisatiestructuur Samenwerkingsverbanden

Eind 2020 is de organisatiestructuur van de samenwerkingsverbanden vernieuwd. Dit leidde ook tot een vernieuwd toezichthoudend orgaan. De belangrijkste wijziging binnen de vernieuwde organisatiestructuur is dat de koepelorganisatie in 2021 is opgeheven en dat de beide samenwerkingsverbanden als zelfstandige entiteiten verder gaan. De ledenraden zijn door deze verandering komen te vervallen en de Commissie Intern Toezicht is getransformeerd naar een Raad van Toezicht. De samenwerking hebben beide samenwerkingsverbanden vastgelegd in een samenwerkingsovereenkomst. Deze is in 2021 goedgekeurd en vastgesteld. Vanwege de nieuwe organisatiestructuur is in 2022 het huidige toezichtkader geactualiseerd.





Vacatieregeling

De Raad van Toezicht heeft vastgesteld dat de leden een vaste vergoeding voor hun werkzaamheden ontvangen. De vergoeding wordt achteraf, per kwartaal uitbetaald. Deze vergoeding is gebaseerd op zeven vergaderingen per jaar á € 400,-. De voorzitter ontvangt hier bovenop een toeslag van 30%. Deze regeling is in de vergadering van 4 maart 2021 vastgesteld door de Raad van Toezicht. Naast de vergoedingen heeft de raad € 2.000,- begroot voor deskundigheidsbevordering en € 500,- voor reis- en extra onkosten. Een en ander is in lijn met de uitspraken die de voormalige ledenraden in 2020 hebben gedaan.

Planning- en controlcyclus

De planning- en controlcyclus maakt deel uit van de kwaliteitsontwikkeling. Het ondersteuningsplan voor ieder van de samenwerkingsverbanden is als beleidsplan de aftrap van de planning- en controlcyclus die wordt afgesloten met vertaling van de doelen in de programma's van de (meerjaren)begroting. De beleidsdoelen uit het ondersteuningsplan zijn omgezet naar een document kwaliteitsindicatoren. De indicatoren zijn omgezet in jaarplannen met specifiek meetbare doelen en de daarbij te verwachten opbrengsten in relatie tot de begrotingsprogramma's.

De Raad van Toezicht constateert dat in 2022 sprake is geweest van een rechtmatige verwerving en doelmatige besteding van middelen.

- De rechtmatigheid is door middel van een managementrapportage en het jaarverslag verantwoord, die volgens de planning- en controlcyclus zijn opgeleverd.
- De doelmatigheid is gemonitord door middel van onder andere gespreksvoering met de directeur-bestuurder en de OPR.
- Daarnaast is er in 2022 geen enkele klacht ontvangen.

Werkgever van het uitvoerend bestuur

In artikel 11 van het vigerende toezichtkader is beschreven op welke wijze het werkgeverschap van de directeur-bestuurder is ingericht. Dit wordt als volgt vastgelegd.

1. De onafhankelijk voorzitter van de Raad van Toezicht en een roulerend lid van de raad vormen samen de werkgeverscommissie. Zij voeren jaarlijks een functionerings- en een beoordelingsgesprek met de directeur-bestuurder en rapporteren hierover aan de raad. De werkgeverscommissie adviseert over de arbeidsvoorwaarden van de directeur-bestuurder aan de Raad van Toezicht.
 2. De werkgeverscommissie inventariseert bij de overige leden van de raad hun bevindingen voordat zij met de directeur-bestuurder een functionerings- of beoordelingsgesprek voert.
- Deze werkgeversrol is in 2022 volgens het toezichtkader ingevuld.

Evaluatie van het uitvoerend bestuur

Volgens het taakfunctieprofiel, dat is vastgesteld en vigerend bij de aanstelling van de huidige directeur-bestuurder, die belast is met het uitvoerend bestuur, is er op juiste wijze uitvoering gegeven aan de werkzaamheden en de wettelijke opdrachten. Als directeur-bestuurder gaf zij adequaat leiding aan de organisatie en uitvoering aan de werkzaamheden en wettelijke opdrachten. Vanuit de werkgeversrol van de Rvt is gezien het feit dat de definitieve organisatiestructuur nu staat, besloten om afrondend de functie van directeur-bestuurder via de fuwa systematiek te laten waarden.





Administratie, control, accountant

- Alle administratie wordt door de organisatie zelf gedaan met behulp van het administratiesysteem AFAS.
- Infinite Financieel werkt op afroep voor de organisatie.
- De jaarrekening van 2022 is door SWV GO met ondersteuning van Infinite Financieel opgemaakt. In 2022 is Van Ree Accountants, net als in 2021, betrokken als accountant van het SWV PO en SWV VO. Hiertoe is besloten nadat het proces accountantscontrole in 2021 volgens afspraak en naar tevredenheid is verlopen. Mede om die reden is dezelfde accountant voor de controle van de jaarstukken 2022 benoemd.

Jaarverslag 2022 Raad van Toezicht

Stichting Samenwerkingsverband Passend primair onderwijs Goeree-Overflakkee (PO2811)

Stichting Samenwerkingsverband Passend voortgezet onderwijs Goeree-Overflakkee (VO2805)

Verrichte activiteiten Raad van Toezicht (RvT)

In 2022 vergaderde de Raad van Toezicht volgens onderstaand schema of was aanwezig bij de vergaderingen van de ondersteuningsplanraden (OPR):

Datum	Raad van Toezicht	Omschrijving
10-02-2022	✓	Vergadering regulier
14-03-2022	✓	Vergadering regulier
09-06-2022	✓	Vergadering regulier
10-10-2022	✓	Vergadering regulier
24-11-2022	✓	Vergadering regulier

In 2022 vergaderde de Raad van Toezicht vijfmaal in een reguliere setting. De vergaderingen konden weer fysiek gehouden worden en vonden plaats op het kantoor van het Samenwerkingsverband.

Op 24 november maakte de Raad van Toezicht tijdens een praktijkdag kennis met een aantal onderwijsinstellingen op het eiland. Het Samenwerkingsverband had een mooi programma opgesteld, waarbij de toezichthouders een bezoek brachten aan de KoZa, ZmL De Ark, Connect, het Praktijkonderwijs en de RGO. Unaniem was de RvT het erover eens dat deze praktijkdag een prachtige manier was om de werkelijkheid, die voor hen vaak alleen op papier voorbijkomt, nu met eigen ogen te zien. Zij ervoeren op deze dag wat de praktijk van wet- en regelgeving is. Het met elkaar hierover het gesprek voeren krijgt vanaf nu voor hen een andere dynamiek.

Bij de vergaderingen van de Raad van Toezicht was ook de directeur-bestuurder aanwezig. Met haar besprak de raad, zowel sparrend als adviserend, diverse onderwerpen. In willekeurige volgorde passeerden deze onderwerpen de revue:

- Maatregelen rondom de verbeteraanpak Passend Onderwijs en daarin met name maatregel 23 (terugbrengen bovenmatig eigen vermogen in de samenwerkingsverbanden).
- Opbouw functiehuis voor het personeel van SWV PPO en SWV PVO
- Totstandkoming van de samenwerkingsovereenkomsten :
 1. Samenwerkingsovereenkomst gespecialiseerd onderwijs PO (intentieverklaring tussen de betrokken schoolbesturen).
 2. Samenwerkingsovereenkomst voor de gespecialiseerde voorziening Connect in het VO
 3. Samenwerkingsovereenkomst met de gemeente Goeree-Overflakkee over de verbinding onderwijs en jeugdhulp
- Ondersteuningsplan SWV PPO (2022-2026)
- Gespecialiseerde onderwijsvoorziening in het Primair Onderwijs
- Jaarplannen 2022
- Benoeming accountant voor controle van de jaarstukken 2022
- Profielen voorzitter en leden Raad van Toezicht
- Vacatures leden Raad van Toezicht



- Goedkeuring van de jaarstukken 2021
- Uitkomst Belastingdienst inzake BTW-vraagstuk
- Tussentijdse managementrapportage september 2021
- In de statuten passages over de Wet Bestuur en Toezicht Rechtspersonen opnemen
- Uitbesteden van de financiële administratie met ingang van 1-1-2023 aan Groenendijk Onderwijsadministratie

Meningsvormende discussies over:

- Verbeteraanpak Passend Onderwijs
- Aanpak bovenmatig vermogen Samenwerkingsverbanden
- Voorziening gespecialiseerd onderwijs (primair onderwijs)
- Werkgeverschap SWV
- Personeelsbeleid SWV
- Dekkend aanbod onderwijsvoorzieningen op Goeree-Overflakkee (in PO en VO)
- Nieuw ondersteuningsplan SWV PO2811 (2022-2026)
- Verbinding tussen onderwijs en jeugdhulp Gemeente Goeree-Overflakkee

Besluiten Raad van Toezicht

In de statuten staat hoe een en ander in de rechtsvormen van de stichtingen is georganiseerd. Het toezichtkader dat begin 2022 opnieuw is vastgesteld is hierbij behulpzaam geweest.

De Raad van Toezicht heeft in het verslagjaar 2022 de volgende besluiten genomen c.q. documenten (voorlopig) goedgekeurd of vastgesteld:

- Toezichtkader (vastgesteld)
- Verslag toezichthouder 2021 t.b.v. jaarstukken 2021 (vastgesteld)
- Jaarstukken 2021 (goedgekeurd)
- Opheffing Koepelorganisatie Passend Onderwijs Goeree-Overflakkee (besluit)
- Meerjarenbegroting 2023-2026 SWV PPO en SWV PVO (goedgekeurd)
- Aangepaste meerjarenbegroting 2023-2026 SWV PPO en SWV PVO (goedgekeurd)
- Notulen van Raad van Toezicht vergaderingen (vastgesteld)
- Vacatureteksten openstaande vacatures Raad van Toezicht (vastgesteld)

Monitoring en evaluatie vonden plaats aan de hand van:

- (Financiële) managementrapportages
- Inhoudelijke voortgangsrapportages op basis van het jaarplan en de ondersteuningsplannen

Borging van de agenda- en besluitpunten aan de hand van:

- Jaarplanning over de schooljaren 2021-2022 en 2022-2023

De Raad van Toezicht heeft geconstateerd dat de doelen uit de ondersteuningsplannen naar tevredenheid behaald zijn. Daar waar specifieke aandachtspunten waren heeft de directeur-bestuurder adequate maatregelen genomen om (eventuele vertraging van) de realisatie bij te stellen. Middelen zijn doelmatig en rechtmatig besteed. Er is adequaat verantwoord en proactief gereageerd op afwijkingen van de realisatie van de vastgestelde begroting.